

BabySafe

PL

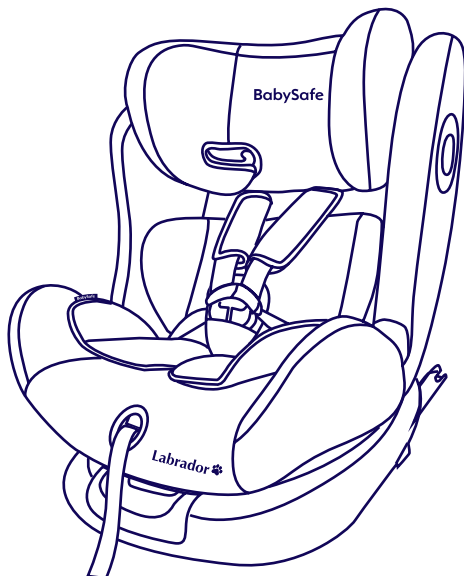
EN

ES

DE

RU

Labrador



INSTRUKCJA OBSŁUGI • USER MANUAL • INSTRUCCIONES
ANLEITUNG • ИНСТРУКЦИЯ

0–36 kg, 0–12 lat • 0–12 years • 0–12 años • 0–12 Jahre
ОТ 0 ДО 36 КГ, ОТ 0 ДО 12 ЛЕТ



1. Wstęp

1.1 Pół-universalny fotelik samochodowy ISOFIX, Grupa wiekowa 0+ (0–13 kg): Montaż fotelika samochodowego dla dziecka, ze złączem ISOFIX + Górnym pasem mocującym

Uwaga

1. Instrukcja dotyczy MONTAŻU FOTELIKA Z SYSTEMEM ISOFIX. Produkt posiada zatwierdzenie wg Rozporządzenia 44, seria poprawek 04, do ogólnego użytkowania w pojazdach z systemami mocowania ISOFIX.
2. Fotelik pasuje do pojazdów z zatwierdzonymi pozycjami ISOFIX (jak wyszczególniono w instrukcji pojazdu), w zależności od kategorii fotelika i mocowania.
3. Grupa ciężaru i klasa wielkości ISOFIX, dla których zaprojektowano urządzenie: Grupa 0+ (0–13kg), klasa wielkości ISOFIX D.

Ten fotelik jest sklasyfikowany jako „pół-universalny” i nadaje się do instalowania na miejscach siedzących w samochodzie:

<u>PRZÓD</u>	<u>TYŁ</u>	
NIE	<u>Przy oknie</u>	<u>Na środku</u>
	TAK	NIE

Fotelik może być mocowany w innych miejscach w pojeździe. Jeśli przewiduje to producent pojazdu. W razie wątpliwości, skonsultować się z producentem lub sprzedawcą detalicznym auta.

1.2 Pół-universalny fotelik samochodowy, grupa wiekowa 0+, I, II, III (0–36 kg): Montaż fotelika samochodowego i zabezpieczenie złączem ISOFIX oraz 3-punktowymi pasami bezpieczeństwa

Ten fotelik jest sklasyfikowany jako „pół-universalny” i nadaje się do instalowania na miejscach siedzących w samochodzie:

<u>PRZÓD</u>	<u>TYŁ</u>	
NIE	<u>Przy oknie</u>	<u>Na środku</u>
	TAK	NIE

Fotelik może być mocowany w innych miejscach w pojeździe. Jeśli przewiduje to producent pojazdu. W razie wątpliwości, skonsultować się z producentem lub sprzedawcą detalicznym auta.

Produkt odpowiedni wyłącznie w przypadku, jeżeli fotelik montowany jest w pojeździe wyposażonym w 3-punktowe pasy bezpieczeństwa zatwierdzone na podstawie Rozporządzenia UN/ECE nr 16 lub innych ekwiwalentnych norm.

1.3 Uniwersalny fotelik samochodowy, Grupa wiekowa 0+, I, II, III (0–36kg): Montaż fotelika samochodowego z 3-punktowymi pasami bezpieczeństwa

UWAGA

Produkt jest uniwersalnym fotelikiem samochodowym dla dziecka. Posiada homologację wg dyrektywy ECE R44/04, do użytku ogólnego w pojazdach i będzie on pasował do większości, ale nie wszystkich foteli samochodowych.

Właściwe dopasowanie jest możliwe, jeżeli producent pojazdu zadeklarował w instrukcji pojazdu, że w pojeździe mogą być montowane uniwersalne foteliki dla dzieci w tej grupie wiekowej.

W razie wątpliwości, skontaktuj się z producentem lub sprzedawcą detalicznym fotelików.

Produkt odpowiedni wyłącznie w przypadku, jeżeli fotelik montowany jest w pojeździe wyposażonym w 3-punktowe pasy bezpieczeństwa zatwierdzone na podstawie Rozporządzenia UN/ECE nr 16 lub innych ekwiwalentnych norm.

WAŻNE: NIE WOLNO UŻYWAĆ FOTELIKA PRZODEM DO KIERUNKU JAZDY, JEŻELI MASA CIAŁA DZIECKA NIE PRZEKRACZA 9 kg (patrz instrukcja obsługi).

Ważna uwaga: Produkt zmniejsza uszkodzenia ciała dziecka spowodowane wypadkami drogowymi, jednak nie gwarantuje on absolutnego bezpieczeństwa dzieci. Prosimy o bezwzględne stosowanie się do lokalnych przepisów ruchu drogowego.

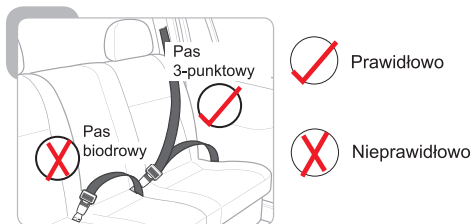
2. Przydatność

Samochodowy fotelik dziecięcy przeznaczony jest dla dzieci w grupie wagowej od urodzenia do 36 kg.

Grupa	0+	I	II	III
Waga	0–13k g	9–18 kg	15–25 kg	22–36 kg
Wiek ok.	≤15 miesięcy	9 miesięcy - 4 lata	3–7 lat	6–12 lat
Kierunek fotelika	Twarzą w tył	Twarzą w tył lub w przód	Twarzą w przód	Twarzą w przód

Fotelik może być używany wyłącznie w pojazdach wyposażonych w 3-punktowe pasy bezpieczeństwa i standardowe mocowanie ISOFIX zatwierdzone wg ECE R16 lub ekwiwalentnej normy.

Do montażu fotelika musi być użyty pas 3-punktowy. Nie dopuszcza się użycia tylko pasa biodrowego.

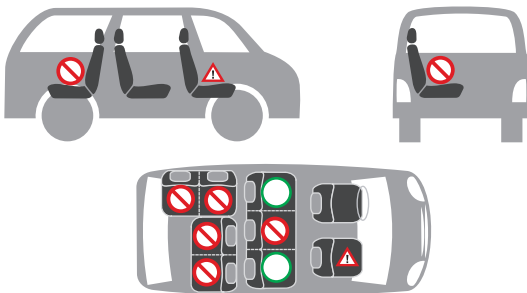


3. Zasady bezpieczeństwa

1. Zapoznać się dokładnie z instrukcją użytkownika przed rozpoczęciem eksploatacji fotelika.
2. Fotelik może być używany wyłącznie w pojazdach wyposażonych w 3-punktowe pasy bezpieczeństwa i standardowe złącza ISOFIX z zatwierdzeniem ECE R16.
3. Dokładnie zapoznać się z zasadami obsługi systemu mocowania ISOFIX przedstawionymi w instrukcji producenta pojazdu.
4. Niewłaściwy montaż może stwarzać zagrożenie dla życia twojego dziecka.
5. Pod żadnym pozorem nie instalować fotelika na siedzeniu pasażera wyposażonym w poduszkę powietrzną. Może to być bardzo niebezpieczne.
6. Najważniejsze jest prawidłowe prowadzenie pasów bezpieczeństwa.
7. Upewnić się, że w pobliżu dziecka nie znajdują się plastikowe torebki, które mogą spowodować uduszenie.
8. Nigdy nie wprowadzać modyfikacji lub uzupełnień produktu, ponieważ może to poważnie wpłynąć na funkcje i sprawność fotelika.
9. Nigdy nie używać fotelika, który uczestniczył w wypadku lub jest znacznie zużyty.
10. Nigdy nie pozostawiać dziecka w foteliku bez nadzoru w pojeździe.
11. **OSTRZEŻENIE! Pozostawienie dziecka w pojeździe przy wysokich temperaturach może spowodować poważne skutki.**
12. Przy bezpośrednim nasłonecznieniu, fotelik może się silnie nagrzewać. Oslaniać fotelik przed bezpośrednim nasłonecznieniem.
13. Upewnić się, że dziecko nie bawi się kłamrą, ponieważ może ona nie być w pełni zabezpieczona przed manipulowaniem.
14. Upewnić się, że fotelik jest zawsze przymocowany, nawet gdy nie jest przewożone dziecko. Pusty i nieprzymocowany fotelik może zniszczyć wyposażenie pojazdu przy gwałtownym hamowaniu.

15. Upewnić się, że wszyscy pozostali pasażerowie, bagaże i luźne przedmioty są odpowiednio zabezpieczone, aby uniknąć urazów dziecka.
16. Nigdy nie używać fotelika bez tapicerki. Stosować wyłącznie tapicerki zatwierdzone przez producentów.
17. Nie używać produktu z drugiej ręki, ponieważ nie jest znana jego historia.
18. Producent może zagwarantować jakość tylko dla nowego produktu - nie produktu „z drugiej ręki”.
19. Upewnić się, że pasy bezpieczeństwa fotelika są dopasowane do prawidłowej pozycji, bez skręcenia.
20. Nieużywany fotelik przechowywać w bezpiecznym miejscu. Unikać obciążania go ciężkimi przedmiotami.
21. Większość wypadków zdarza się na krótkich trasach, więc nie wykorzystywać argumentu nieużywania fotelika ze względu na krótki przejazd.
22. Nie narażać fotelika na kontakt z jakąkolwiek substancją żrącą. Do czyszczenia plastikowych elementów korpusu używać mokrego ręcznika zamiast rozpuszczalników.
23. Bardzo ważne jest obniżenie pasa biodrowego tak, aby dokładnie przylegał do miednicy dziecka.
24. Nie używać elementów, które nie pasują do fotelika ze względu na ryzyko spowodowania nieodwracalnego uszkodzenia fotelika.
25. Zainstalować fotelik postępując zgodnie z instrukcją użytkownika dostarczoną przez producenta fotelika i upewnić się, że fotelik nie jest blokowany przez inne elementy w pojeździe.
OSTRZEŻENIE! NIE UŻYWAĆ innych punktów montażowych niż te wskazane w instrukcji użytkownika.
26. Przechowywać instrukcję obsługi w foteliku przez cały okres jego eksploatacji.
27. W razie problemów kontaktować się z dystrybutorem lub producentem.

4. Zastosowanie w pojeździe



Bezpieczny montaż fotelika we wskazanych pozycjach.



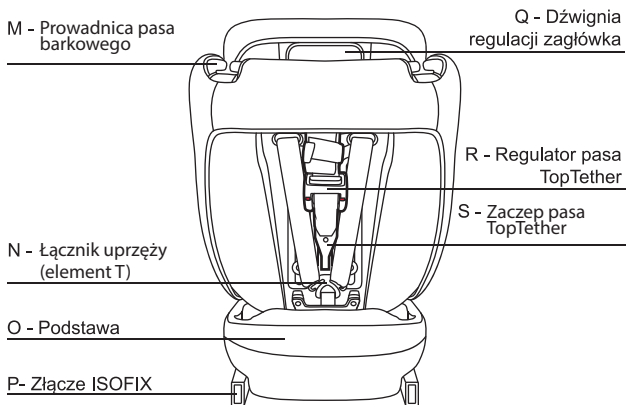
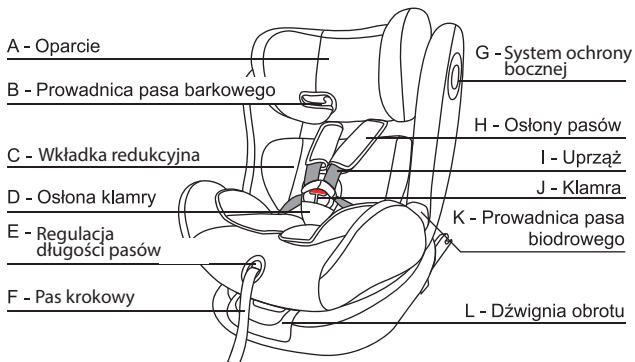
Zabrania się montażu fotelika we wskazanych pozycjach.

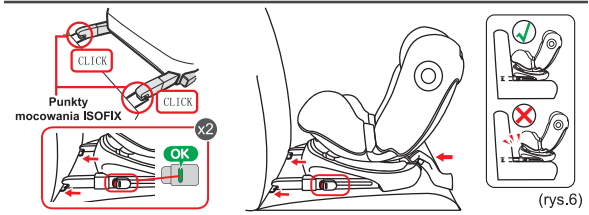
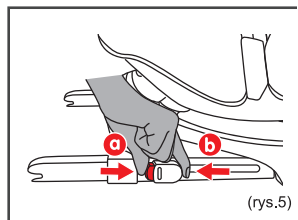
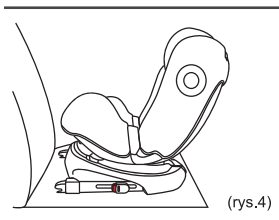
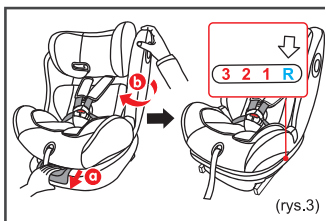
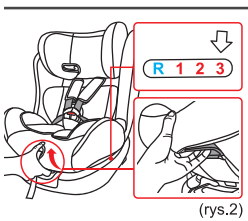
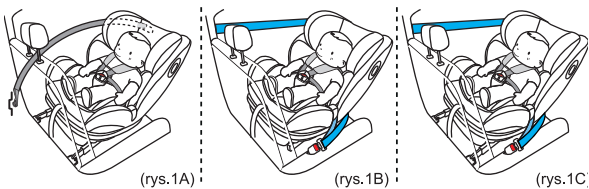


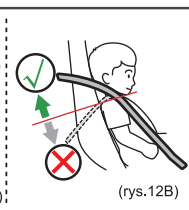
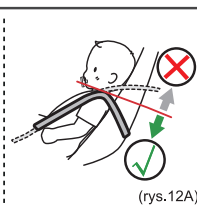
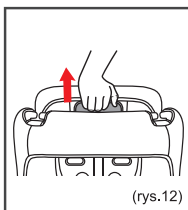
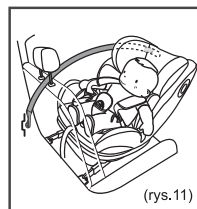
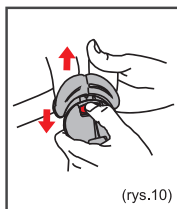
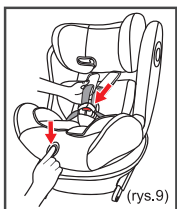
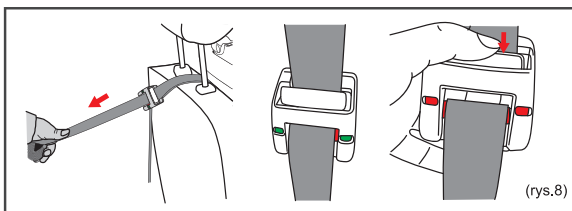
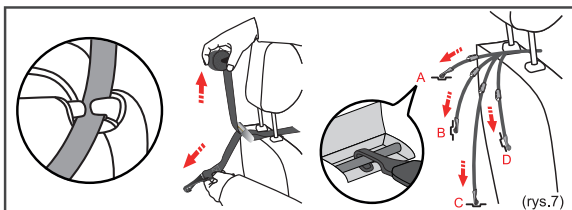
Zachować ostrożność podczas montażu w podanej pozycji.

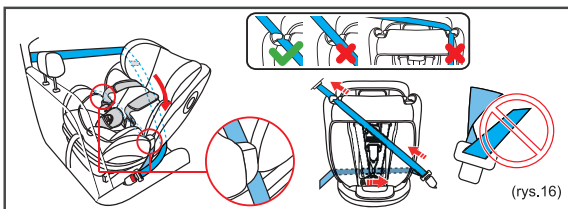
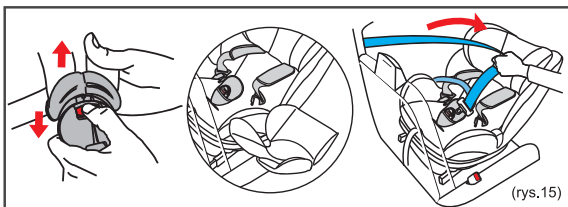
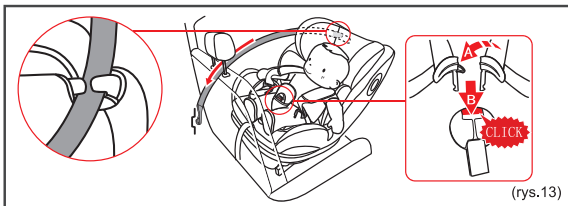
Uwaga: W przypadku montażu fotelika na siedzeniu z poduszką powietrzną, upewnić się, że poduszka została dezaktywowana.

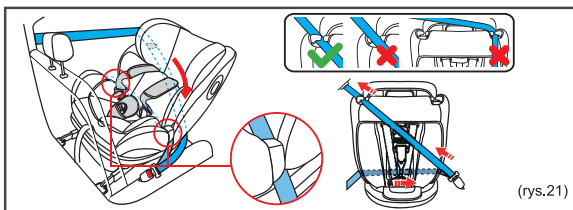
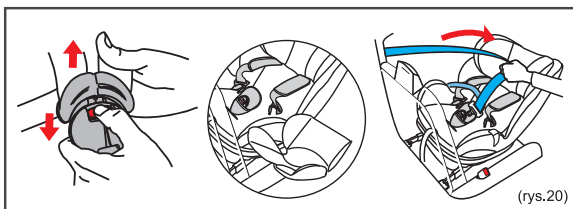
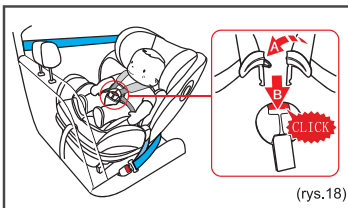
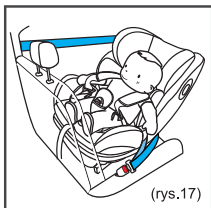
5. Przegląd elementów

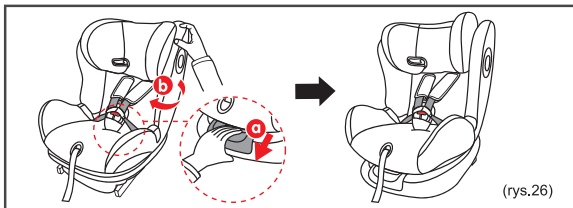
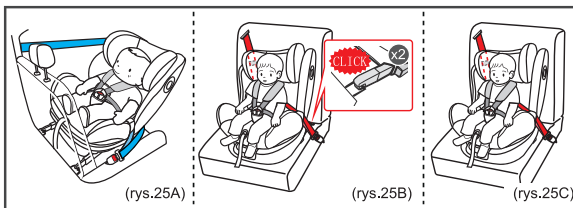
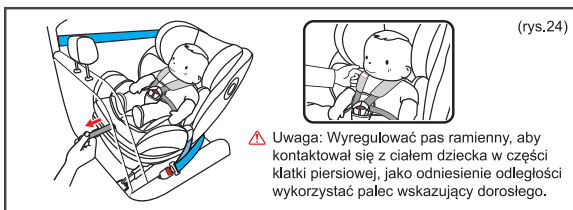
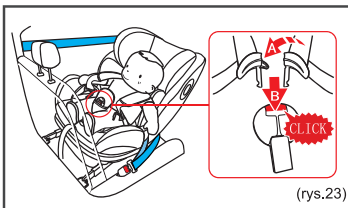
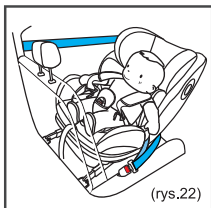


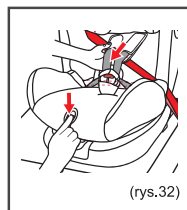
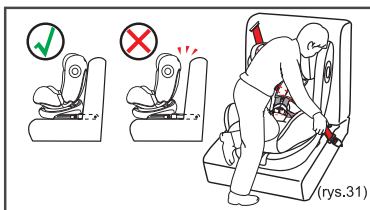
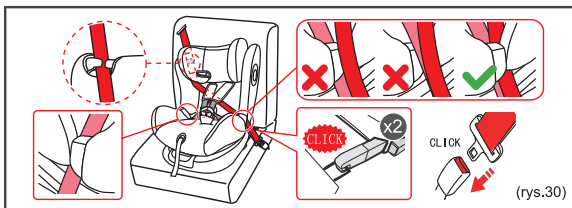
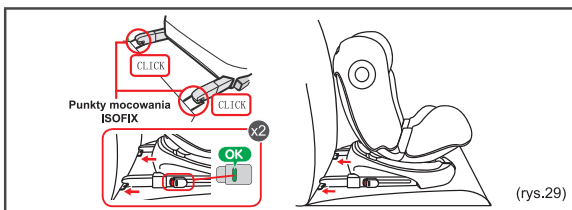
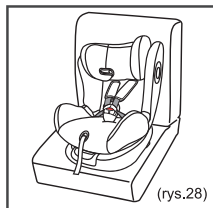
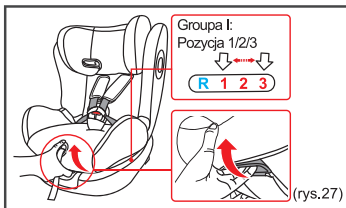






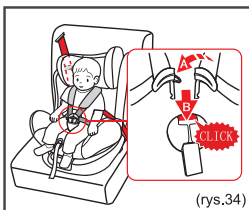








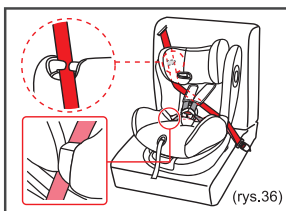
(rys.33)



(rys.34)



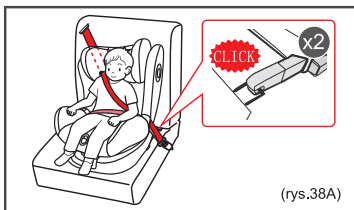
(rys.35)



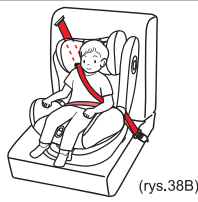
(rys.36)



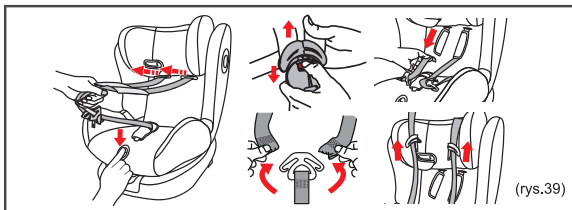
(rys.37)



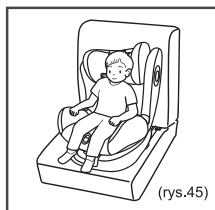
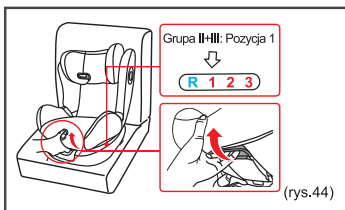
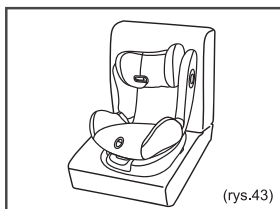
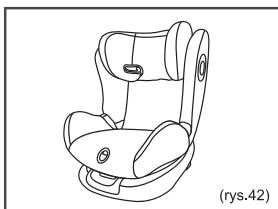
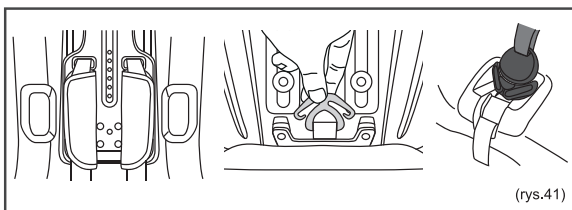
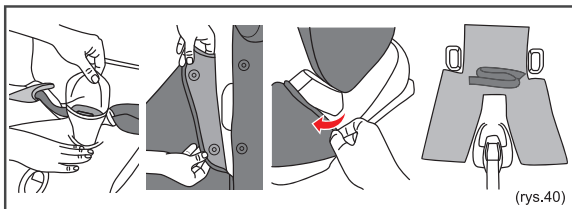
(rys.38A)

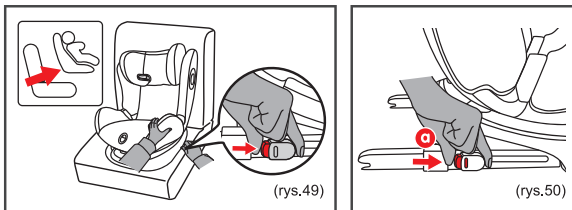
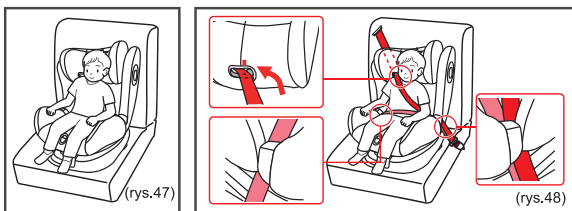
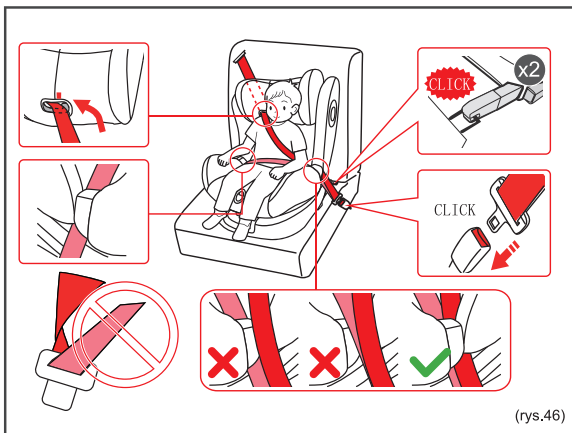


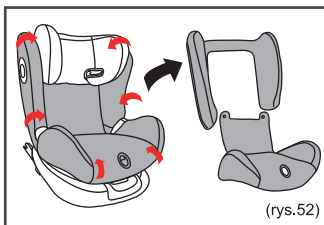
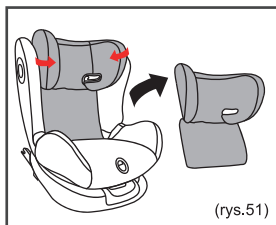
(rys.38B)



(rys.39)







6. Montaż fotelika i zabezpieczenie dziecka w grupie wiekowej 0+ (od urodzenia do 13kg)

Istnieją trzy metody montażu fotelika, zgodnie z poniższym:

- Montaż fotelika samochodowego dla dziecka ze złączem ISOFIX + pasem mocującym TopTether (ilustracja 1A)

Kierunek	TYLKO w pozycji twarzą w tył
Montaż fotelika	Złącze ISOFIX + pas TopTether
Zabezpieczenie dziecka w foteliku	5-punktowy system pasów

- Montaż samochodowego fotelika dziecięcego 3-punktowymi pasami bezpieczeństwa (ilustracja 1B)

Kierunek	TYLKO w pozycji twarzą w tył
Montaż fotelika	3-punktowe pasy bezpieczeństwa
Zabezpieczenie dziecka w foteliku	5-punktowy system pasów

- Montaż samochodowego fotelika dziecięcego ze złączem ISOFIX i 3-punktowymi pasami bezpieczeństwa (ilustracja 1C)

Kierunek	TYLKO w pozycji twarzą w tył
Montaż fotelika	Złącze ISOFIX + 3-punktowe pasy bezpieczeństwa
Zabezpieczenie dziecka w foteliku	5-punktowy system pasów

UWAGA!

Wkładkę redukcyjną stosować wyłącznie od urodzenia do 6kg.

6.1 Montaż fotelika samochodowego ze złączem ISOFIX + pas TopTether

6.1.1 Montaż fotelika dla dziecka

6.1.1.1 Ustawić fotelik w pozycji 3 podciągając za dźwignię odchylenia oparcia pod siedzeniem. (ilustracja 2)

6.1.1.2 Pociągnąć dźwignię obrotu jedną ręką (a), a drugą ręką (b) chwycić oparcie i obrócić o 180 stopni w lewo lub w prawo, aby ustawić oparcie w położeniu tyłem do kierunku jazdy. Wyregulować pozycję oparcia odchylenia oparcia do pozycji R (rys. 3).

6.1.1.3 Umieścić fotelik w aucie tyłem do kierunku jazdy (ilustracja 4).

6.1.1.4 Zwolnić złącze ISOFIX naciskając czerwoną część w przycisku złącza ISOFIX (a), następnie nacisnąć przycisk (b) i wyciągnąć przycisk ISOFIX (ilustracja 5).

6.1.1.5 Wsunąć oba złącza ISOFIX do punktów mocujących ISOFIX, aż do usłyszenia „kliknięcia” i zmiany koloru wskaźnika złącza ISOFIX na zielony. Następnie dokładnie wsunąć fotelik, który powinien przylegać podstawą dokładnie do oparcia fotela pojazdu. (ilustracja 6)

6.1.1.6 Wyciągnąć pas TopTether, przeprowadzić go przez szczelinę pomiędzy oparciem fotela i szczeliną prowadzącą pas bezpieczeństwa po prawej lub po lewej stronie. Zawiesić górny pas mocujący na punktach mocujących zalecanych wg specyfikacji w instrukcji pojazdu (ilustracja 7).

6.1.1.7 Naciągnąć pas aż to wskazania zielonego oznaczenia. Potrząsnąć fotelikiem dziecięcym, aby sprawdzić, czy pas jest naciągnięty. W razie potrzeby zwolnienia, nacisnąć przycisk regulatora i pociągnąć pas w przeciwnym kierunku, następnie wyciągnąć zaczep po zwolnieniu górnego pasa mocującego (ilustracja 8).

6.1.2 Zabezpieczenie dziecka w foteliku

6.1.2.1 Zwolnić pas ramienny naciskając przycisk regulatora jedną ręką i pociągając pas ramienny drugą ręką, aż do momentu, gdy wyciąganie pasa ramiennego nie jest możliwe. Nie ciągnąć za osłony pasa. (ilustracja 9).

6.1.2.2 Otworzyć klamrę naciskając przycisk na klamrze i pozwolić na wysunięcie dwóch zaczepów (ilustracja 10).

6.1.2.3 Umieścić dziecko w foteliku (ilustracja 11).

6.1.2.4 Wyregulować oparcie głowy wysuwając jego zagłówek fotelika w górę do pozycji dostosowanej do dziecka (ilustracja 12).

OSTRZEŻENIE!

Wyregulować wysokość osłonek ramiennych do położenia nieznacznie niższe niż ramiona dziecka, gdy fotelik jest używany w pozycji jazdy tyłem do kierunku jazdy, używając jako odniesienia palca wskazującego (ilustracja 12A)

6.1.2.5 Przełożyć ręce dziecka przez nakładki ramienne, połączyć dwa zaczepy klamry i wsunąć je do klamry aż do usłyszenia kliknięcia (ilustracja 13)

6.1.2.6 Naciągnąć pas napinający pociągając go w przód i sprawdzić, czy klamra jest zablokowana (ilustracja 14)

UWAGA!

1. Upewnić się, że klamra nie poluzowuje się podczas wyciągania pasa napinającego.
2. Upewnić się, że pas nie jest poskręcany.

6.2 Montaż fotelika 3-punktowymi pasami bezpieczeństwa

6.2.1 Montaż fotelika

6.2.1.1 Umieścić fotelik w aucie tyłem do kierunku jazdy (ilustracja 4).

6.2.1.2 Otworzyć klamrę, wyjąć wkładkę redukcyjną, wyciągnąć pas bezpieczeństwa pojazdu (ilustracja 15).

6.2.1.3 Przeprowadzić 3-punktowy pas bezpieczeństwa przez prowadnice pasa biodrowego i dookoła tylnej powierzchni fotelika dziecięcego. Wsunąć zaczep do klamry. Umieścić wkładkę w foteliku i naciągnąć pas barkowy pojazdu zgodnie ze wskazaniem strzałek. Sprawdzić, czy fotelik jest stabilnie zainstalowany i upewnić się, że pas nie jest skręcony (ilustracja 16).

OSTRZEŻENIE!

Zabrania się stosowania innych punktów działania siły poza tymi wskazanymi w instrukcji. W przypadku wątpliwości, skontaktować się ze sprzedawcą lub producentem fotelika.

Uwaga: Podczas całego montażu, pasy bezpieczeństwa pojazdu nie mogą być luźne i skręcone.

6.2.2 Zabezpieczenie dziecka w foteliku

6.2.2.1 Zwolnić pas ramienny naciskając przycisk regulatora jedną ręką i pociągając pas ramienny drugą ręką, aż do momentu, gdy wyciąganie pasa ramiennego nie jest możliwe. Nie ciągnąć za osłony pasa. (ilustracja 9).

6.2.2.2 Umieścić dziecko w foteliku (ilustracja 17).

6.2.2.3 Wyregulować oparcie głowy wysuwając jego zagłówek fotelika w górę do pozycji dostosowanej do dziecka (ilustracja 12).

OSTRZEŻENIE!

Wyregulować wysokość osłonek ramiennych do położenia nieznacznie niższej niż ramiona dziecka, gdy fotelik jest używany w pozycji tyłem do kierunku jazdy, używając jako odniesienia palca wskazującego. (ilustracja 12A)

6.2.2.4 Przełożyć ręce dziecka przez osłonki ramienne, połączyć dwa zaczepy klamry i wsunąć je do klamry aż do usłyszenia kliknięcia. (ilustracja 18)

6.2.2.5 Naciągnąć pas napinający pociągając go w przód i sprawdzić, czy klamra jest zablokowana (ilustracja 19).

UWAGA!

1. **Upewnić się, że klamra nie poluzowuje się podczas wyciągania pasa napinającego.**
2. **Upewnić się, że pas nie jest poskręcany.**

6.3 Montaż samochodowego fotelika dziecięcego ze złączem ISOFIX + 3-punktowymi pasami bezpieczeństwa

6.3.1 Montaż fotelika dla dziecka

6.3.1.1 Umieścić fotelik w aucie tyłem do kierunku jazdy (ilustracja 4).

6.3.1.2 Zwolnić złącze ISOFIX naciskając przycisk (a) złącza ISOFIX (a), następnie nacisnąć przycisk (b) i wyciągnąć przycisk ISOFIX (ilustracja 5).

6.3.1.3 Wsunąć oba złącza ISOFIX do punktów mocujących ISOFIX, aż do usłyszenia „kliknięcia” i zmiany koloru wskaźnika złącza ISOFIX na zielony. Następnie dokładnie wsunąć fotelik, który powinien przylegać podstawą dokładnie do oparcia fotela pojazdu. (ilustracja 6)

6.3.1.4 Otworzyć klamrę, wyjąć wkładkę i chwycić pas 3-punktowy (ilustracja 20).

6.3.1.5 Przeprowadzić 3-punktowy pas bezpieczeństwa przez prowadnice pasa biodrowego i dookoła tylnej powierzchni fotelika dziecięcego. Wsunąć zaczep do klamry. Umieścić wkładkę w foteliku i napiąć część barkową pasa zgodnie ze strzałkami pokazanymi na ilustracji 7. Sprawdzić, czy fotelik jest stabilnie zamocowany i upewnić się, czy pasy nie są skręcone (ilustracja 21)

OSTRZEŻENIE!

Zabrania się stosowania innych punktów działania siły poza tymi wskazanymi w instrukcji. W przypadku wątpliwości, skontaktować się ze sprzedawcą lub producentem fotelika.

6.3.2 Zabezpieczenie dziecka w foteliku.

6.3.2.1 Zwolnić pas ramienny naciskając przycisk regulatora jedną ręką i pociągając pas ramienny drugą ręką, aż do momentu, gdy wyciąganie pasa ramiennego nie jest możliwe. Nie ciągnąć za osłony pasa. (ilustracja 9).

6.3.2.2 Umieścić dziecko w foteliku (ilustracja 22).

6.3.2.3 Wyregulować oparcie głowy wysuwając jego zagłówek w górę do pozycji dostosowanej do dziecka (ilustracja 10).

OSTRZEŻENIE!

Wyregulować wysokość osłonek ramiennych do położenia nieznacznie niższej niż ramiona dziecka, gdy fotelik jest używany w pozycji jazdy twarzą w tył, używając jako odniesienia palca wskazującego (ilustracja 10A).

6.3.2.4 Przełożyć ręce dziecka przez osłonki ramienne, połączyć dwa zaczepy klamry i wsunąć je do klamry aż do usłyszenia kliknięcia (ilustracja 23).

6.3.2.5 Naciągnąć pas napinający pociągając go w przód i sprawdzić, czy klamra jest zablokowana (ilustracja 24)

UWAGA!

1. Upewnić się, że klamra nie poluzowuje się podczas wyciągania pasa napinającego.
2. Upewnić się, że pas nie jest poskręcany.

7. Montaż fotelika i zabezpieczanie dziecka w grupie wiekowej I (9–18 kg)

Istnieją trzy metody montażu fotelika, zgodnie z poniższym:

- Montaż samochodowego fotelika dziecięcego ze złączem ISOFIX i 3-punktowymi pasami bezpieczeństwa (ilustracja 25A)

Kierunek	Twarzą w tył
Montaż fotelika	Złącze ISOFIX + 3-punktowe pasy bezpieczeństwa
Zabezpieczenie dziecka w foteliku	5-punktowy system pasów

- Montaż samochodowego fotelika dziecięcego ze złączem ISOFIX i 3-punktowymi pasami bezpieczeństwa (ilustracja 25B)

Kierunek	Twarzą w przód
Montaż fotelika	Złącze ISOFIX + 3-punktowe pasy bezpieczeństwa
Zabezpieczenie dziecka w foteliku	5-punktowy system pasów

- Montaż samochodowego fotelika dziecięcego 3-punktowymi pasami bezpieczeństwa (ilustracja 1C)

Kierunek	TYLKO do jazdy twarzą w przód
Montaż fotelika	3-punktowe pasy bezpieczeństwa
Zabezpieczenie dziecka w foteliku	5-punktowy system pasów

7.1 (Pozycja z twarzą w tył) Montaż samochodowego fotelika dziecięcego ze złączem ISOFIX + 3-punktowe pasy bezpieczeństwa

Metoda jest taka sama jak w przypadku grupy 0+. Szczegółowy opis kroków przedstawiono w punktach 6.3.1 do 6.3.2

UWAGA!

Wkładkę stosować wyłącznie dla wieku od urodzenia do 6 kg.

7.2 (Pozycja z twarzą w przód) Montaż samochodowego fotelika dziecięcego ze złączem ISOFIX + 3-punktowymi pasami bezpieczeństwa

7.2.1 Montaż fotelika dla dziecka.

7.2.1.1 Pociągnąć dźwignię obrotu jedną ręką (a), a drugą ręką chwycić oparcie i obrócić o 180 stopni w lewo lub w prawo (b), aby ustawić oparcie w położeniu patrzenia w przód (instrukcja 26).

7.2.1.2 Pociągnąć dźwignię regulacji odchylenia oparcia i ustawić oparcie w pozycji 1, 2 lub 3 (ilustracja 27).

7.2.1.3 Umieścić fotelik w pozycji patrzenia w przód. (ilustracja 28).

7.2.1.4 Zwolnić złącze ISOFIX naciskając przycisk (a), następnie przycisk blokady dodatkowej (b) (ilustracja 5).

7.2.1.5 Wsunąć oba złącza ISOFIX do punktów mocujących ISOFIX, aż do usłyszenia „kliknięcia” i zmiany koloru wskaźnika złącza ISOFIX na zielony (ilustracja 29).

7.2.1.6 Przeprowadzić 3-punktowy pas bezpieczeństwa przez prowadnice pasa biodrowego. Przeprowadzić część biodrową pasa przez prowadnicę pasa biodrowego. Wsunąć zaczep do klamry, aż do usłyszenia „kliknięcia” (ilustracja 30).

7.2.1.7 Wsunąć fotelik instalując go dokładnie w fotelu pojazdu. Docisnąć fotelik ciężarem ciała dorosłego i ściągnąć luźną część pasa, aby zabezpieczyć ciasno fotelik (ilustracja 31).

Uwaga: Podczas montażu, pasy bezpieczeństwa pojazdu nie mogą być luźne i skręcone.

7.2.2 Zabezpieczenie dziecka w foteliku

7.2.2.1 Zwolnić pas ramienny naciskając przycisk regulatora jedną ręką i pociągając pas ramienny drugą ręką, aż do momentu, gdy wyciąganie pasa ramiennego nie jest możliwe. Nie ciągnąć za osłony pasa. (ilustracja 32).

7.2.2.2 Otworzyć klamrę naciskając przycisk na klamrze i pozwolić na wysunięcie dwóch zaczepów (ilustracja 10).

7.2.2.3 Umieścić dziecko w foteliku. (ilustracja 33)

7.2.2.4 Wyregulować oparcie głowy wysuwając jego zagłówek w górę do pozycji dostosowanej do dziecka (ilustracja 12).

OSTRZEŻENIE!

Wyregulować wysokość osłonek ramiennych do położenia nieznacznie wyżej niż ramiona dziecka, gdy fotelik jest używany w pozycji jazdy twarzą w przód, używając jako odniesienie palca wskazującego. (ilustracja 12B)

7.2.2.5 Przełożyć ręce dziecka przez osłonki ramienne, połączyć dwa zaczepy klamry i wsunąć je do klamry aż do usłyszenia kliknięcia. (ilustracja 34)

7.2.2.6 Ściągnąć pas ramienny regulując jego napięcie. (ilustracja 35)

7.3 Montaż fotelika 3-punktowymi pasami bezpieczeństwa

7.3.1 Montaż fotelika dla dziecka

7.3.1.1 Umieścić fotelik w pozycji patrzenia w przód. (ilustracja 28)

7.3.1.2 Przeprowadzić 3-punktowy pas bezpieczeństwa przez prowadnice pasa biodrowego. Przeprowadzić część biodrową pasa przez prowadnicę pasa biodrowego. Wsunąć zaczep do klamry, aż do usłyszenia „kliknięcia” (ilustracja 36).

7.3.1.3 Wsunąć fotelik instalując go dokładnie w fotelu pojazdu. Docisnąć fotelik ciężarem ciała dorosłego i ściągnąć luźną część pasa, aby zabezpieczyć ciasno fotelik (ilustracja 37).

7.3.2 Zabezpieczenie dziecka w foteliku

7.3.2.1 Zwolnić pas ramienny naciskając przycisk regulatora jedną ręką i pociągając pas ramienny drugą ręką, aż do momentu, gdy wyciąganie pasa ramiennego nie jest możliwe. Nie ciągnąć za osłony pasa. (ilustracja 32).

7.3.2.2 Otworzyć klamrę naciskając przycisk na klamrze i pozwolić na wysunięcie dwóch zaczepów (ilustracja 10).

7.3.2.3 Umieścić dziecko w foteliku (ilustracja 33).

7.3.2.4 Wyregulować oparcie głowy wysuwając jego zagłówek w górę do pozycji dostosowanej do dziecka (ilustracja 12).

OSTRZEŻENIE!

Wyregulować wysokość osłonek ramiennych do położenia nieznacznie wyżej niż ramiona dziecka, gdy fotelik jest używany w pozycji jazdy twarzą w przód, używając jako odniesienie palca wskazującego (ilustracja 12B).

7.3.2.5 Przełożyć ręce dziecka przez osłonki ramienne, połączyć dwa zaczepy klamry i wsunąć je do klamry aż do usłyszenia kliknięcia (ilustracja 34).

7.3.2.6 Ściągnąć pas ramienny regulując jego napięcie (ilustracja 35).

8. Montaż fotelika i zabezpieczanie dziecka w grupie wiekowej II (15-25 kg) i III (22-36 kg)

Istnieją dwie metody montażu fotelika, zgodnie z poniższym:

- Montaż samochodowego fotelika dziecięcego ze złączem ISOFIX i 3-punktowymi pasami bezpieczeństwa (ilustracja 38A)

Kierunek	TYLKO do jazdy twarzą w przód
Montaż fotelika dla dziecka	Złącze ISOFIX + 3-punktowe pasy bezpieczeństwa
Zabezpieczenie dziecka w foteliku	3-punktowe pasy bezpieczeństwa

- Montaż samochodowego fotelika dziecięcego 3-punktowymi pasami bezpieczeństwa (ilustracja 38B)

Kierunek	TYLKO do jazdy twarzą w przód
Montaż fotelika dla dziecka	3-punktowe pasy bezpieczeństwa
Zabezpieczenie dziecka w foteliku	3-punktowe pasy bezpieczeństwa

8.1. Demontaż 5-punktowego systemu uprząży

8.1.1 Jednym palcem nacisnąć centralny regulator, jednocześnie pociągając pasy ramienne drugą ręką do położenia maksymalnego. Otworzyć klamrę i zdjąć pasy ramienne z elementu w kształcie litery T, rozłączyć dwa zaczepy klamer z pasów barokowych (ilustracja 39).

8.1.2 Usunąć osłonę pasa krokowego, pokrowiec oparcia i schować pasy ramienne pod pianką EPE w podstawie fotelika (ilustracja 40). Osłonki ramienne przechowywać wewnątrz fotelika. Element w kształcie litery T umieścić na oparciu. Zamknąć oba zaczepy klamer i schować klamrę w miejscu do przechowywania w podstawie (ilustracja 41).

8.1.4 Założyć tapicerkę. (ilustracja 42).

8.2 Montaż samochodowego fotelika dziecięcego ze złączem ISOFIX + 3-punktowymi pasami bezpieczeństwa

8.2.1 Montaż fotelika dla dziecka

8.2.1.1 Umieścić fotelik w pozycji patrzenia w przód. (ilustracja 43)

8.2.1.2 Pociągnąć dźwignię regulacji odchylenia oparcia i ustawić oparcie TYLKO w pozycji 1 (ilustracja 44).

UWAGA!

Dla grupy wiekowej II i III stosować wyłącznie pozycję 1.

8.2.1.3 Zwolnić złącze ISOFIX naciskając przycisk (a), następnie przycisk blokady dodatkowej (b) (ilustracja 5).

8.2.1.4 Wsunąć oba złącza ISOFIX do punktów mocujących ISOFIX, aż do usłyszenia „kliknięcia” i zmiany koloru wskaźnika złącza ISOFIX na zielony. Wsunąć fotelik instalując go dokładnie na oparciu fotela pojazdu (ilustracja 29).

8.2.2 Zabezpieczenie dziecka w foteliku.

8.2.2.1 Umieścić dziecko w foteliku (ilustracja 45).

8.2.2.2 Ustawić wysokość zagłówka, aby pas barkowy znajdował się nieznacznie powyżej ramion dziecka (ilustracja 12B).

8.2.2.3 Przeprowadzić część ramienną pasa 3-punktowego przez prowadnice pasa ramiennego, a część biodrową pasa przez prowadnicę pasa biodrowego. Wsunąć zaczep do klamry, aż do usłyszenia „kliknięcia” (ilustracja 46).

UWAGA: Podczas montażu, pas nie może być luźny lub poskręcany.

8.3 Montaż samochodowego fotelika dziecięcego i zabezpieczenie dziecka 3-punktowymi pasami bezpieczeństwa

8.3.1 Umieścić fotelik w pozycji patrzenia w przód (ilustracja 43).

8.3.2 Pociągnąć dźwignię regulacji odchylenia oparcia i ustawić oparcie TYLKO w pozycji 1 (ilustracja 44).

UWAGA!

Dla grupy wiekowej II i III stosować wyłącznie pozycję 1.

8.3.3 Umieścić dziecko w foteliku (ilustracja 47).

8.3.4 Ustawić wysokość zagłówka, aby pas barkowy znajdował się nieznacznie powyżej ramion dziecka (ilustracja 12B).

8.3.5 Przeprowadzić część biodrową pasa 3-punktowego przez prowadnice pasa, a część biodrową pasa przez prowadnicę pasa biodrowego. Wsunąć zaczep do klamry, aż do usłyszenia „kliknięcia” (ilustracja 48).

Uwaga: Podczas montażu, pas nie może być luźny lub poskręcany.

9. Wymowianie fotelika

9.1 Jedną ręką nacisnąć przycisk złącza ISOFIX, jednocześnie drugą ręką dociskając fotelik, tak aby złącze ISOFIX wysunęło się po jednej stronie. Powtórzyć procedurę po drugiej stronie, następnie można wyjąć fotelik (ilustracja 49).

UWAGA!

Jeżeli nie można wcisnąć czerwonego przycisku, docisnąć fotelik większą siłą, a następnie ponownie podjąć próbę naciśnięcia czerwonego przycisku, aby zwolnić złącze ISOFIX.

9.2 Nacisnąć przycisk złącza ISOFIX (a) w celu wyjęcia złącza ISOFIX (ilustracja 50)

10. Zdejmowanie tapicerki

10.1 Zdejmowanie tapicerki zagłówka

10.1.1 Przytrzymać krawędź pokrowca i zdjąć pokrowiec (ilustracja 51).

10.2 Zdejmowanie tapicerki oparcia

10.2.1 Przytrzymać krawędź tapicerki i zdjąć tapicerkę. (ilustracja 52).

Note: Tapicerkę zakładać wykonując czynności w odwrotnej kolejności.

11. Czyszczenie tapicerki

WAŻNE!

Fotelik musi być użytkowany wraz z jego tapicerką, który stanowi integralną część fotelika. Odgrywa ona ważną rolę w zapewnianiu prawidłowej eksploatacji produktu. Stosować wyłącznie tapicerki zamienne zatwierdzone przez producenta.

Konserwacja fotelika

- W przypadku nieznacznych zabrudzeń fotelika lub klamry, czyścić je gąbką nasączoną neutralnym detergentem.
- Klamra jest podstawowym elementem fotelika. Zabrania się zanurzania elementu w cieczach. W przypadku zużycia lub uszkodzenia klamry wskutek zanieczyszczenia, skontaktować się z lokalnym dystrybutorem.

Codzienna konserwacja pasów

Pasy czyścić rozcieńczonym neutralnym detergentem o temperaturze poniżej 30°C. Chronić elementy metalowe upręży przed kontaktem z cieczą.

Delikatnie przecierać po zanurzeniu w wodzie o temperaturze <30°C z neutralnym detergentem.

Uwaga: Zbyt silnie przecieranie spowoduje uszkodzenie powierzchni produktu i gąbki.



Pranie ręczne



NIE STOSOWAĆ
WYBIELACZY



NIE PRASOWAĆ



NIE ZANURZAĆ
W CIECZY



PRZECIERAĆ
DELIKATNIE



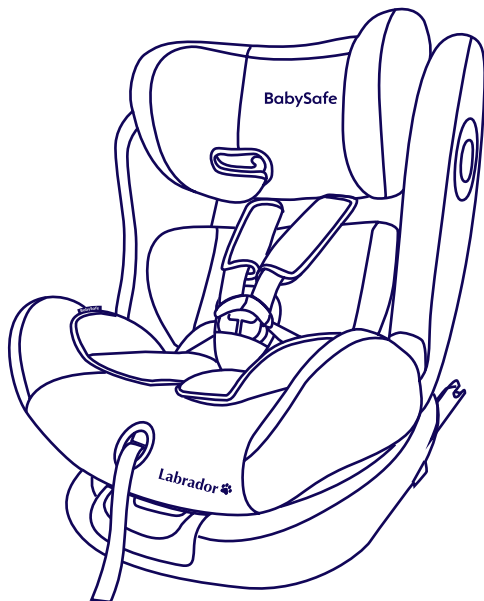
SUSZYĆ PO
ROZWIESZENIU



BabySafe

EN

Labrador



USER MANUAL

0–36 kg, 0–12 years



1. Introduction

1.1 Semi-universal ISOFIX CRS, Group 0+(birth-13kg): Install child car seat with ISOFIX connector + Top tether

Notice

1. This is an ISOFIX CHILD RESTRAINT SYSTEM. It is approved to Regulation No. 44, 04 series of amendments for general use in vehicles fitted with ISOFIX anchorages systems.
2. It will fit vehicles with positions approved as ISOFIX positions (as detailed in the vehicle handbook), depending on the category of the child seat and of the fixture.
3. The mass group and the ISOFIX size class for which this device is intended is: Group 0+ (0-13kg), ISOFIX size class D.

This child restraint is classified for „Semi-universal“ use and is suitable for fixing into the seat positions of the following cars:

<u>FRONT</u>	<u>REAR</u>	
NO	<u>Outer</u>	<u>Centre</u>
	YES	NO

Seat positions in other cars may also be suitable to accept this child restraint. If in doubt, consult either the child restraint manufacturer or the retailer.

1.2 Semi-universal CRS, Group 0+,I,II,III(birth-36kg): Install child car seat with ISOFIX connector + 3 point safety belt

This child restraint is classified for „Semi-universal“ use and is suitable for fixing into the seat positions of the following cars:

<u>FRONT</u>	<u>REAR</u>	
NO	<u>Outer</u>	<u>Centre</u>
	YES	NO

Seat positions in other cars may also be suitable to accept this child restraint. If in doubt, consult either the child restraint manufacturer or the retailer.

Only suitable if the approved vehicles are fitted with 3 point safety belts, approved to UN/ECE Regulation No. 16 or other equivalent standards.

1.3 Universal CRS, Group 0+, I, II, III (birth-36kg): Install child car seat with 3-point safety belt

Notice

This is a „Universal“ child restraint. It is approved to Regulation No. 44, 04 series of amendments, for general use in vehicles and it will fit most, but not all, car seats.

A correct fit is likely if the vehicle manufacturer has declared in the vehicle handbook that the vehicle is capable of accepting a „Universal“ child restraint for this age group.

This child restraint has been classified as „Universal“ under more stringent conditions than those which applied to earlier designs which do not carry this notice. If in doubt, consult either the child restraint manufacturer or the retailer.

Only suitable if the approved vehicles are fitted with 3 point safety belts, approved to UN/ECE Regulation No. 16 or other equivalent standards.

IMPORTANT: DO NOT USE FORWARD FACING BEFORE THE CHILD'S WEIGHT EXCEEDS 9KG (Refer to instruction manual).

Important note: This product will reduce the damage to children caused by traffic accidents, but cannot guarantee absolute safety of children. Please strictly abide by local traffic laws during driving.

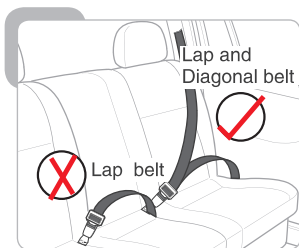
2. Suitability

The child car seat is suitable for children from birth to 36 kg.

Group	0+	I	II	III
Weight	0–13k g	9–18 kg	15–25 kg	22–36 kg
Approx. age	≤15 month	9 months–4 years	3–7 years	6–12 years
Child car seat direction	Rearward facing	Rearward facing or Forward facing	Forward facing	Forward facing

The product can only be used in vehicles that is fitted with 3 point safety belt and standard ISOFIX connectors approved to ECE R16 or the equivalent standard.

The car seat must be installed by using both diagonal belt and lap belt. Only lap belt is not allowed.




Correct Fitting/ Suitable



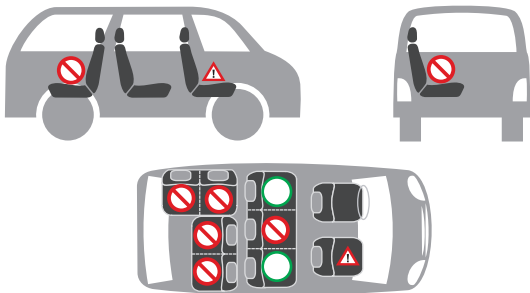
Incorrect Fitting/ Not Suitable

3. Safety advice

1. Please read the user manual thoroughly before using the child car seat.
2. This child car seat can only be used in vehicles that is fitted with 3 point safety belt and standard ISOFIX anchorage points approved to ECE R16.
3. Please read carefully user manual provided by your vehicle manufacturer about ISOFIX anchorage system.
4. Improper installation can endanger the life of your child.
5. Under no circumstances should the seat be installed on a passenger seat equipped with an airbag. This can be very dangerous.
6. It is most important that the seat belt is correctly routed.
7. Make sure to keep plastic bag long distance from your child as it is likely to cause suffocation.
8. Never make unauthorized alterations or additions to the product as this may seriously affect the function and performance of the child car seat.
9. Never use the child car seat if it has been in an accident or if it has become badly worn.
10. Do not leave your children in the seat unattended or alone in the vehicle at any time.
WARNING! Leave child alone in vehicle under high temperature may cause serious consequence.
11. Child car seat may become hot in direct sunlight. Cover the child car seat to avoid direct sunlight.
12. Make sure your child never play with the buckle as the buckle is not fully tamperproof.
13. Make sure the child car seat is always fixed, even when it is not in use as unfastened child car seat may destroy the furnishing in car during sudden brake.

- 
14. Ensure all other passengers, luggage and loose objects are properly secured to avoid injury to your child.
 15. Never use the child car seat without cover. Only covers approved by the manufacturers can be used.
 16. Do not use this product second hand as you never know its history.
 17. Manufacturer can only guarantee the quality in its original status instead of second hand child car seat.
 18. Make sure the child car seat belt is adjusted to suitable position without any twist.
 19. Store the seat in a safer place when it is not used. Avoid heavy objects on it.
 20. Most accidents occur in short trips, so do not be tempted to avoid using the car seat simply because you are not travelling far.
 21. Do not expose the child car seat to any corrosive substance. Use wet towel to clean the plastic body instead of any solvent when the plastic body is dirty.
 22. It's very important to put any lap belt low down so that child pelvis is firmly stressed.
 23. Do not use any parts that does not match child car seat as this may cause irreversible damage to the child car seat.
 24. Please install the child car seat by following user manual provided by child car seat manufacturer and make sure that child car seat does not get stuck by any objects in vehicle.
WARNING! DO NOT use any other installation point except those indicated in user manual.
 25. Please keep the user manual in child car seat for the whole life of using the child car seat.
 26. Please contact distributor or manufacturer if you have any problem.

4. Vehicle application



Safe to install child car seat on these positions.



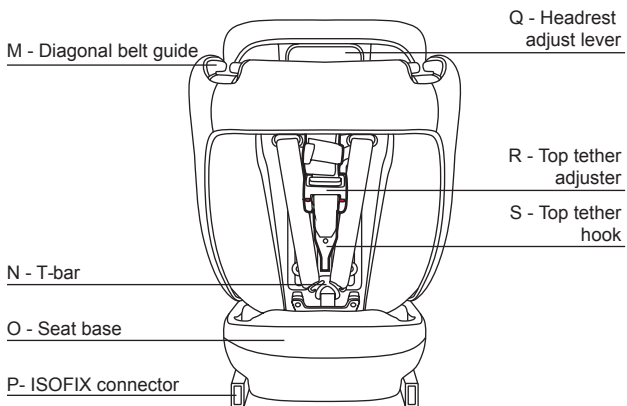
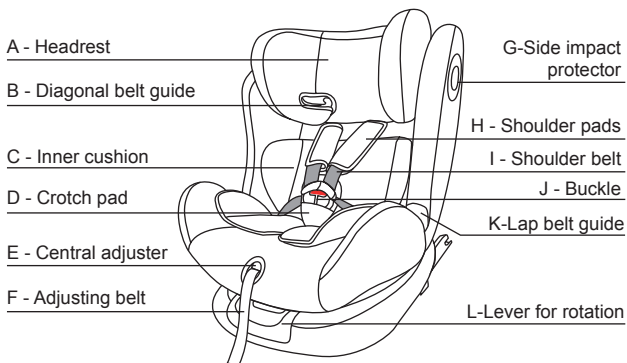
Not allowed to install child car seat on these positions.

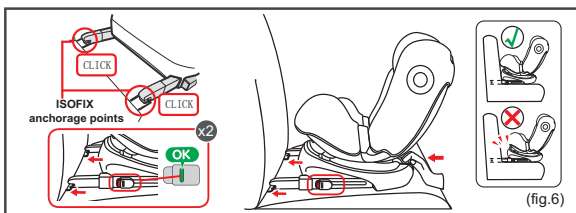
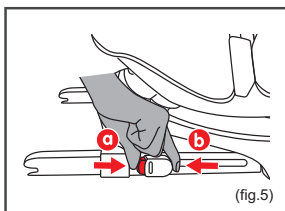
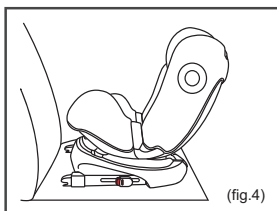
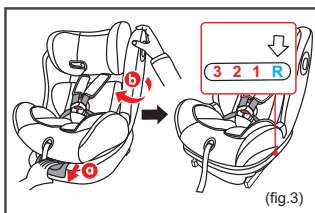
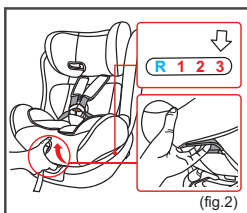
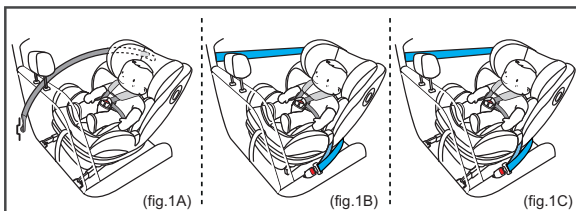


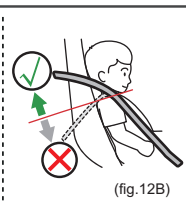
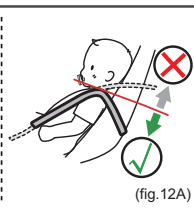
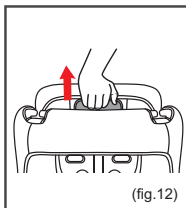
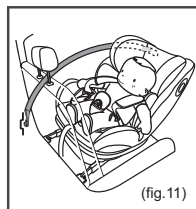
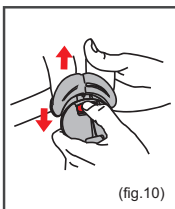
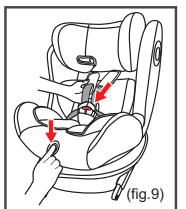
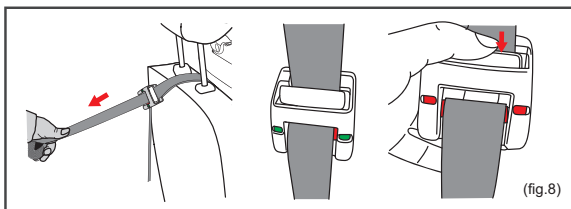
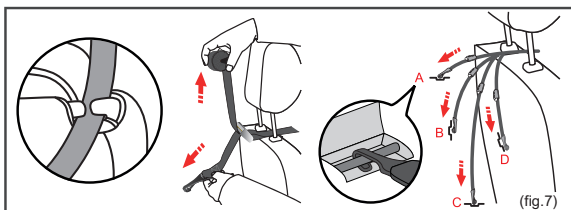
Be careful to install on this position.

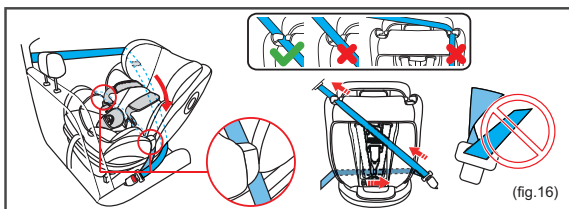
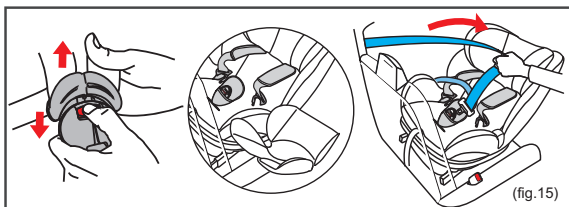
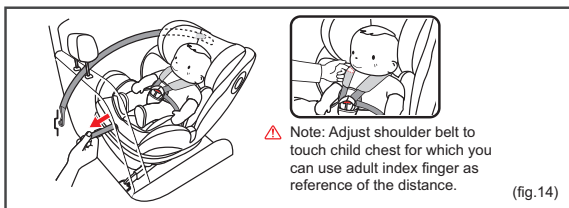
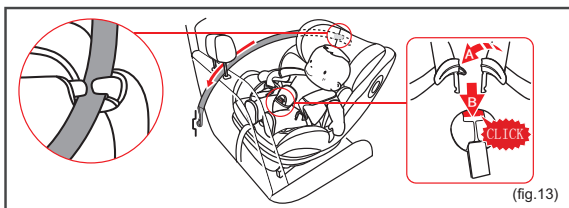
Note: if installed in the seat with air bag, pls make sure the air bag is under closing state.

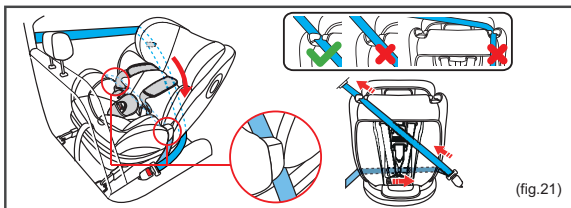
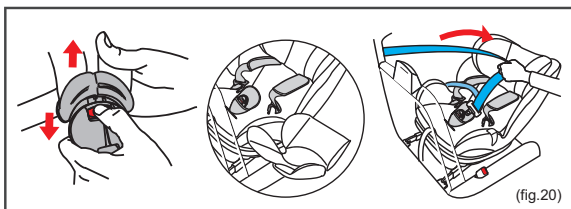
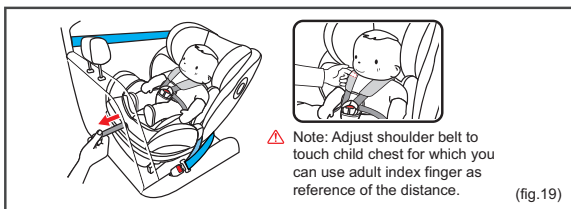
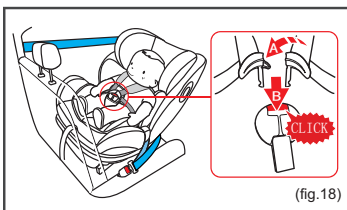
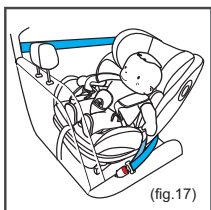
5. Component overview

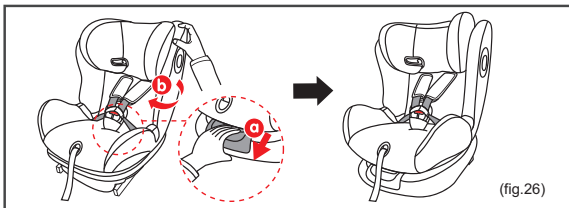
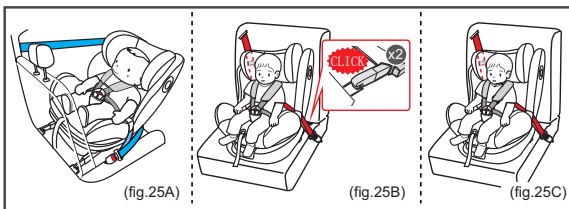
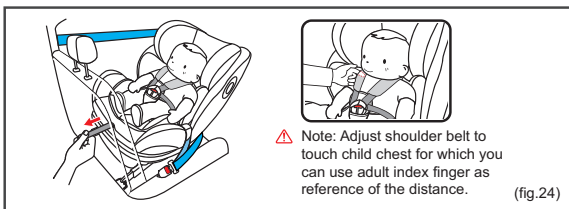
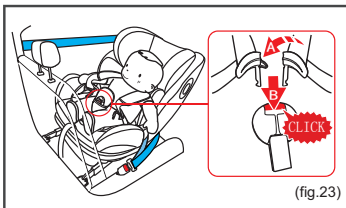
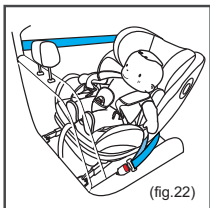


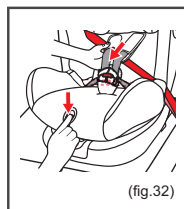
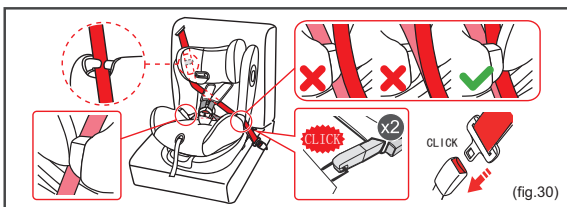
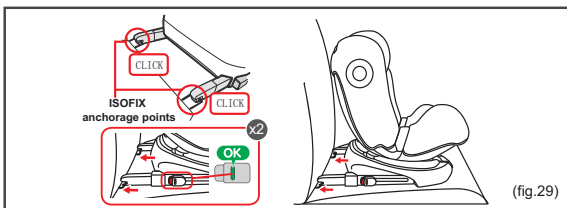
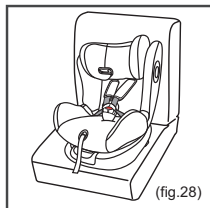
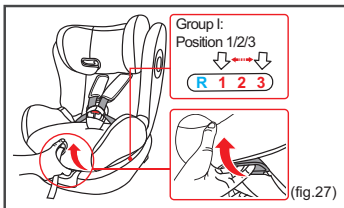


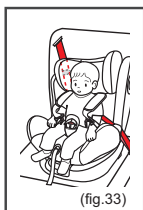




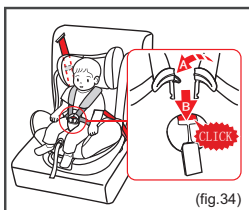








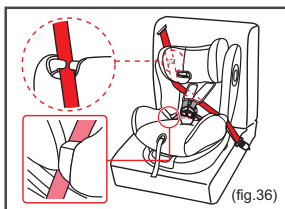
(fig.33)



(fig.34)



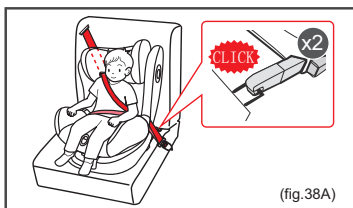
(fig.35)



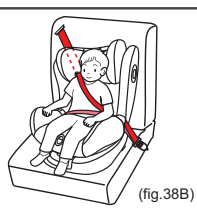
(fig.36)



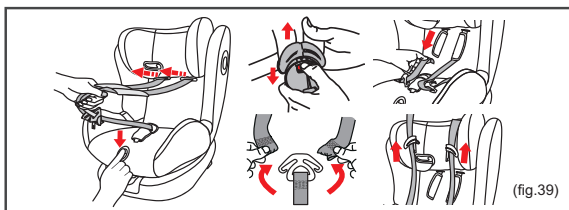
(fig.37)



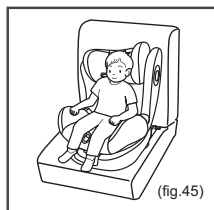
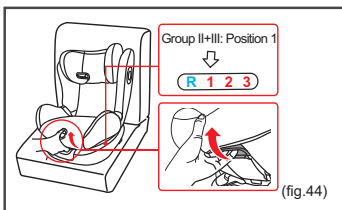
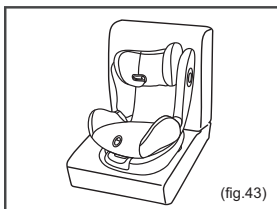
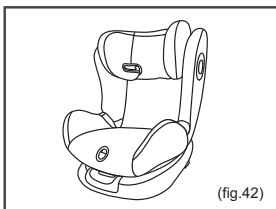
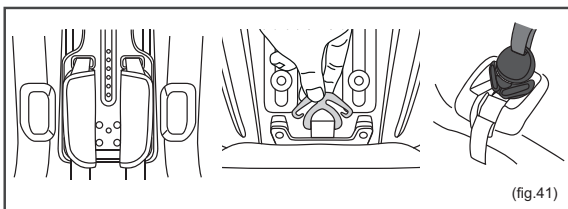
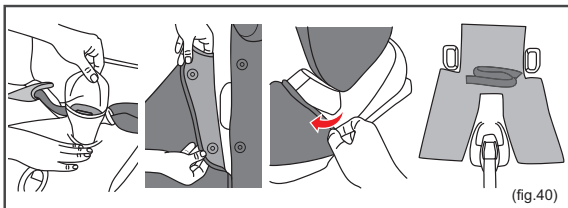
(fig.38A)

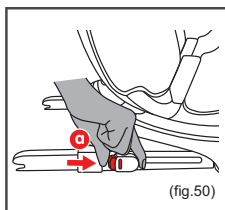
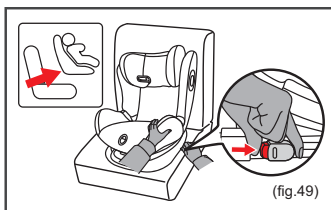
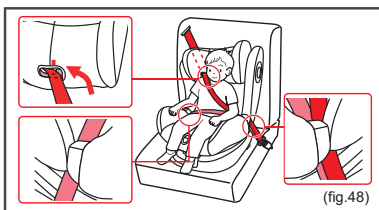
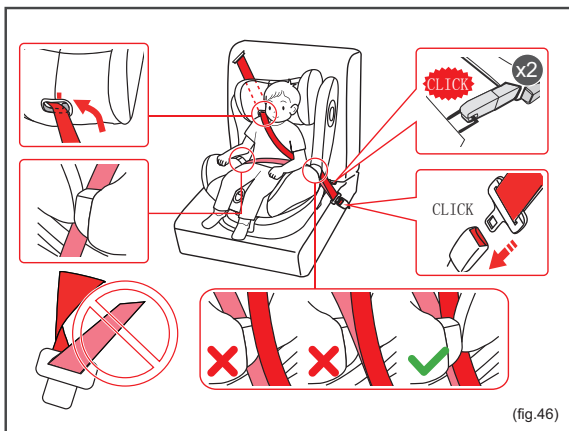


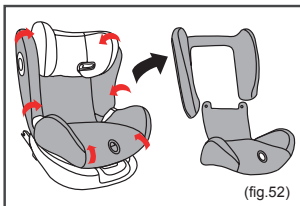
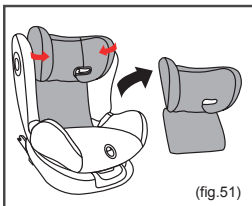
(fig.38B)



(fig.39)







6 .Install child car seat and secure child for Group 0+ (birth-13 kg)

There are three ways to install child car seat as below:

- Install child car seat with ISOFIX connector + Top tether (fig. 1A)

Direction	Rearward facing ONLY
Install child car seat	ISOFIX connector + Top tether
Secure child in child car seat	5 point harness system

- Install child car seat with 3 point safety belt (fig. 1B)

Direction	Rearward facing ONLY
Install child car seat	3 point safety belt
Secure child in child car seat	5 point harness system

- Install child car seat with ISOFIX connector and 3 point safety belt (fig. 1C)

Direction	Rearward facing ONLY
Install child car seat	ISOFIX connector + 3 point safety belt
Secure child in child car seat	5 point harness system

ATTENTION!

Only use inner cushion for baby from birth to 6 kg.

6.1 Install child car seat with ISOFIX connector + Top tether

6.1.1 Install child car seat

6.1.1.1 Adjust child car seat to position 3 by pulling reclining adjust lever under the seat. (fig. 2)

6.1.1.2 Pull rotation lever with one hand(a) and grab backrest with another hand (b) to rotate 180 degree in left or right direction to make backrest in rearward facing. Adjust backrest reclining position to R. (fig. 3)

6.1.1.3 Place child car seat facing rearward.(fig. 4)

6.1.1.4 Release ISOFIX connector by pressing red part in ISOFIX connector button a, and then button b and pull ISOFIX button out. (fig. 5)

6.1.1.5 Insert both ISOFIX connectors into ISOFIX anchorage points until you hear clear „click“ and ISOFIX connector indicator show green color. Then push child car seat closely to fit closely vehicle backrest. (fig. 6)

6.1.1.6 Pull out Top tether, get the strap through the gap under vehicle headrest and safety belt guide slot on right or left side. Hang Top tether hook on anchorage points which please refer to proposed Top tether anchorage points in vehicle use manual. (fig. 7)

6.1.1.7 Tighten belt until indicator shows green. Shake the child seat to check if the belt is tight or not. If need to release, press the button of adjuster and pull belt in opposite negative direction, then get hook out after Top tether released. (fig. 8)

6.1.2 Secure child in child car seat

6.1.2.1 Release shoulder belt by pressing adjuster button with one hand and pull shoulder belt with another hand until shoulder belt can't be pulled. (fig. 9)

6.1.2.2 Open buckle by pressing button of buckle and let two tongues out. (fig. 10)

6.1.2.3 Place child in child car seat. (fig. 11)

6.1.2.4 Adjust headrest by pulling headrest adjust lever upward to the position that fits your child. (fig. 12)

WARNING!

Adjust shoulder pads height slightly lower than child shoulders when child car seat is used rearward facing and use adult index finger as reference. (fig. 12A)

6.1.2.5 Put child arms through shoulder pads, guide two buckle tongues together and engage them into buckle until you hear a clear „click“. (fig. 13)

6.1.2.6 Tighten adjuster belt by pulling it forward and check if buckle is locked. (fig. 14)

ATTENTION!

1. Make sure buckle doesn't get loose when pulling adjust belt.
2. Make sure there is no twists of belt.

6.2 Install child car seat with 3 point safety belt

6.2.1 Install child car seat

6.2.1.1 Place child car seat facing rearward. (fig. 4)

6.2.1.2 Open buckle, remove inner cushion, pull out vehicle safety belt. (fig. 15)

6.2.1.3 Guide 3 point safety belt through lap belt guides and round back of child car seat. Insert buckle tongue in buckle. Put inner cushion in child car seat and tighten vehicle shoulder belt according to arrows shown. Check if child car seat is firmly installed and make sure there is no twist of belt. (fig. 16)

WARNING!

Any other force point is forbidden to use except the points indicated in user manual. Please contact child car seat retailer or manufacturer for any doubt.

Note: Vehicle safety belt should not be slack and twist during the whole installation process.

6.2.2 Secure child in child car seat

6.2.2.1 Release shoulder belt by pressing adjuster button with one hand and pull shoulder belt with another hand until shoulder belt can't be pulled. (fig. 9)

6.2.2.2 Place child in child car seat. (fig. 17)

6.2.2.3 Adjust headrest by pulling headrest adjust lever upward to the position that fits your child. (fig. 12)

WARNING!

Adjust shoulder pads height slightly lower than child shoulders when child car seat is used rearward facing and use adult index finger as reference. (fig. 12A)

6.2.2.4 Get child arms through shoulder pads, guide two buckle latches together and engage into buckle until you hear a clear „click“. (fig. 18)

6.2.2.5 Tighten adjuster belt by pulling it forward and check if buckle is locked. (fig. 19)

ATTENTION!

1. **Make sure buckle doesn't get loose when pulling adjust belt.**
2. **Make sure there is no twists of belt.**

6.3 Install child car seat with ISOFIX connector + 3 point safety belt

6.3.1 Install child car seat.

6.3.1.1 Place child car seat facing rearward. (fig. 4)

6.3.1.2 Release ISOFIX connector by pressing ISOFIX connector button a, and then button b and pull ISOFIX button out. (fig. 5)

6.3.1.3 Insert both ISOFIX connector into ISOFIX anchorage points until you hear

clear „click“ and ISOFIX connector indicator show green color. Then push child car seat to fit vehicle backrest closely. (fig. 6)

6.3.1.4 Open buckle, remove inner cushion and grab 3 point safety belt. (fig. 20)

6.3.1.5 Guide 3 point safety belt through lap belt guides and round back of child car seat. Insert buckle tongue in buckle. Put on inner cushion in child car seat and tighten diagonal belt section according to arrows shown in fig. 7. Check if child car seat is firmly installed and make sure there is no twist of belt. (fig. 21)

WARNING!

Any other force point is forbidden to use except the points indicated in user manual. Please contact child car seat retailer or manufacturer for any doubt.

6.3.2 Secure child in child car seat.

6.3.2.1 Release shoulder belt by pressing adjuster button with one hand and pull shoulder belt with another hand until shoulder belt can't be pulled. (fig. 9)

6.3.2.2 Place child in child car seat. (fig. 22)

6.3.2.3 Adjust headrest by pulling headrest adjust lever upward to the position that fits your child. (fig. 10)

WARNING!

Adjust shoulder pads height slightly lower than child shoulders when child car seat is used rearward facing and use adult index finger as reference. (fig. 10A)

6.3.2.4 Put child arms through shoulder pads, guide two buckle tongues together and engage them into buckle until you hear a clear „click“. (fig. 23)

6.3.2.5 Tighten adjuster belt by pulling it forward and check if buckle is locked. (fig. 24)

ATTENTION!

1. Make sure buckle doesn't get loose when pulling adjust belt.
2. Make sure there is no twists of belt.

7. Install child car seat and secure child for Group I (9–18kg)

There are three ways to install child car seat as below:

- Install child car seat with ISOFIX connector and 3 point safety belt (fig. 25A)

Direction	Rearward facing
Install child car seat	ISOFIX connector + 3 point safety belt
Secure child in child car seat	5 point harness system

- Install child car seat with ISOFIX connector and 3 point safety belt (fig. 25B)

Direction	Forward facing
Install child car seat	ISOFIX connector + 3 point safety belt
Secure child in child car seat	5 point harness system

- Install child car seat with 3 point safety belt (fig.25C)

Direction	Forward facing ONLY
Install child car seat	3 point safety belt
Secure child in child car seat	5 point harness system

7.1 (Rearward facing) Install child car seat with ISOFIX connector + 3 point safety belt

Installation method is same as the group 0+, for detail installation steps, please refer to 6.3.1 to 6.3.2

ATTENTION!

Only use inner cushion for baby from birth to 6 kg.

7.2 (Forward facing) Install child car seat with ISOFIX connector + 3 point safety belt.

7.2.1 Install child car seat.

7.2.1.1 Pull rotation lever with one hand(a) and grab backrest with another hand to rotate 180 degree in left or right direction(b) to forward facing. (fig. 26)

7.2.1.2 Pull reclining lever and adjust backrest to any position of 1,2,3. (fig. 27)

7.2.1.3 Place child car seat facing forward. (fig. 28)

7.2.1.4 Release ISOFIX connector by pressing button (a) and then secondary lock (b). (fig. 5)

7.2.1.5 Insert both ISOFIX connector into ISOFIX anchorage points until you hear clear „click“ and ISOFIX connector indicator show green color. (fig. 29)

7.2.1.6 Guide diagonal belt section of 3 point safety belt through diagonal belt guide. Let lap belt section through lap belt guide. Insert buckle tongue into vehicle buckle until you hear a clear „click“. (fig. 30)

7.2.1.7 Push child car seat in order to fit vehicle seat closely. Press child car seat with adult body weight and take back excess belt to fix the car seat firmly. (fig. 31)

Note: Vehicle safety belt should not have any slack and twist during the whole installation.

7.2.2 Secure child in child car seat

7.2.2.1 Release shoulder belt by pressing adjuster button with one hand and pull shoulder belt with another hand until shoulder belt can't be pulled. (fig. 32)

7.2.2.2 Open buckle by pressing button of buckle and let two tongues out. (fig. 10)

7.2.2.3 Place child in child car seat. (fig. 33)

7.2.2.4 Adjust headrest by pulling headrest adjust lever upward to the position that fits your child. (fig. 12)

WARNING!

Adjust shoulder pads height slightly higher than child shoulders when child car seat is used forward facing and use adult index finger as reference. (fig. 12B)

7.2.2.5 Get child arms through shoulder pads, guide two buckle latches together and engage into buckle until you hear a clear „click“. (fig. 34)

7.2.2.6 Pull adjust belt to tighten shoulder belt. (fig. 35)

7.3 Install child car seat with 3 point safety belt

7.3.1 Install child car seat

7.3.1.1 Place child car seat facing forward. (fig. 28)

7.3.1.2 Guide diagonal belt section of 3 point safety belt through diagonal belt guide. Let lap belt section through lap belt guide. Insert buckle tongue into vehicle buckle until you hear a clear „click“. (fig. 36)

7.3.1.3 Push child car seat in order to fit vehicle seat closely. Press child car seat with adult body weight and take back excess belt to fix the car seat firmly. (fig. 37)

7.3.2 Secure child in child car seat.

7.3.2.1 Release shoulder belt by pressing adjuster button with one hand and pull shoulder belt with another hand until shoulder belt can't be pulled. (fig. 32)

7.3.2.2 Open buckle by pressing button of buckle and let two tongues out. (fig. 10)

7.3.2.3 Place child in child car seat. (fig. 33)

7.3.2.4 Adjust headrest by pulling headrest adjust lever upward to the position that fits your child. (fig. 12)

WARNING!

Adjust shoulder pads height slightly higher than child shoulders when child car seat is used forward facing and use adult index finger as reference. (fig. 12B)

7.3.2.5 Get child arms through shoulder pads, guide two buckle latches together and engage into buckle until you hear a clear „click“. (fig. 34)

7.3.2.6 Pull adjust belt to tighten shoulder belt. (fig. 35)

8. Install child car seat and secure child for Group II (15-25 kg) and III (22-36 kg)

There are two ways to install child car seat as below:

- Install child car seat with ISOFIX connector and 3 point safety belt (fig. 38A)

Direction	Forward facing ONLY
Install child car seat	ISOFIX connector + 3 point safety belt
Secure child in child car seat	3 point safety belt

- Install child car seat with 3 point safety belt (fig. 38B)

Direction	Forward facing ONLY
Install child car seat	3 point safety belt
Secure child in child car seat	3 point safety belt

8.1. Remove 5 point harness system

8.1.1 Press central adjuster with one finger, in the meanwhile pull shoulder belts with another hand until it can't be pulled. Open buckle and remove shoulder belts from T-bar, remove two buckle tongues from shoulder belts. (fig. 39)

8.1.2 Remove crotch pad, backrest cover and store shoulder belts under EPE foam on seat base (fig. 40)

8.1.3 Keep shoulder pads in child car seat. Put T-bar in the plate on backrest. Engage two tongues in buckle and store the buckle in the storage place in seat base. (fig. 41)

8.1.4 Put soft cover on child car seat. (fig. 42)

8.2 Install child car seat and secure child with ISOFIX connector + 3 point safety belt

8.2.1 Install child car seat

8.2.1.1 Place child car seat facing forward. (fig. 43)

8.2.1.2 Pull reclining lever and adjust backrest to position 1 ONLY. (fig. 44)

ATTENTION!

Only position 1 is allowed to use for Group II, III.

8.2.1.3 Release ISOFIX connector by pressing button (a) and then secondary lock (b). (fig. 5)

8.2.1.4 Insert both ISOFIX connector into ISOFIX anchorage points until you hear

clear „click“ and ISOFIX connector indicator show green color. Push child car seat to fit vehicle backrest closely. (fig. 29)

8.2.2 Secure child in child car seat.

8.2.2.1 Place child in child car seat. (fig. 45)

8.2.2.2 Adjust headrest height to make shoulder belt slightly higher than child shoulders. (fig. 12B)

8.2.2.3 Guide diagonal belt section of 3 point safety belt through diagonal belt guide and guide lap belt section through lap belt guide. Insert buckle tongue into vehicle buckle until you hear a clear „click“. (fig. 46)

Note: Any slack and twist of vehicle belt is not allowed for installation.

8.3 Install child car seat and secure child with 3 point safety belt.

8.3.1 Place child car seat facing forward. (fig. 43)

8.3.2 Pull reclining lever and adjust backrest to position 1 ONLY. (fig. 44)

ATTENTION!

Only position 1 is allowed to use for Group II, III.

8.3.3 Place child in child car seat. (fig. 47)

8.3.4 Adjust headrest to make shoulder belts slightly higher than child shoulders. (fig. 12B)

8.3.5 Guide diagonal belt section of 3 point safety belt through diagonal belt guide and guide lap belt section through lap belt guide. Insert buckle tongue into vehicle buckle until you hear a clear „click“. (fig. 48)

Note: Any slack and twist of vehicle belt is not allowed for installation.

9. Remove child car seat

9.1 Pressed ISOFIX connector button with one hand, push child car seat with another hand in the meantime so ISOFIX connector at one side can be released. Repeat the operation for another side, then you can remove child car seat. (fig. 49)

ATTENTION!

If you are not able to press red button, push child car seat with big force, then press the red button again, you can release ISOFIX connector.

9.2 Press ISOFIX connector button(a) in order to retract ISOFIX connector. (fig. 50)

10. Remove the cover

10.1 Remove headrest cover.

10.1.1 Hold the edge of cover and remove headrest cover. (fig. 51)

10.2 Remove backrest cover.

10.2.1 Hold the edge of cover and remove backrest cover. (fig. 52)

Note: Reverse the operation if you want to put on the cover.

11. Clean the cover

IMPORTANT ATTENTION

This child car seat must be used with seat cover as seat cover is an integral part of child car seat. It plays an important role in ensuring that the system works properly. Make sure that only approved replacement cover by manufacturer could be used.

Maintenance of child car seat

- If there is slight stain on child car seat or buckle, clean it with sponge dipped with neutral detergent liquid.
- Buckle is crucial component of child car seat. It is forbidden to dip in any liquid. Please contact your distributor if there is any degradation of buckle due to contamination.

Daily belt cleaning

Wipe the belt with diluted neutral detergent liquid below 30°C. Do not let liquid touch metal parts on harness.

Rub gently by hand after soaking in water below 30°C with neutral detergent liquid.

Note: Excessive rubbing will damage the surface and sponge layer.



Hand Wash



DO NOT BLEACH



DO NOT IRON



DO NOT DEHYDRATE



RUB GENTLY



HANG DRY

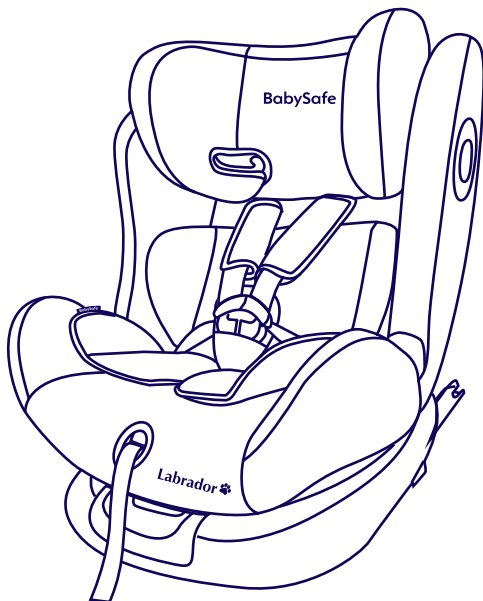




BabySafe

ES

Labrador



INSTRUCCIONES

0-36 kg, 0-12 años



1. Introducción

1.1 Sillita para automóvil semiuniversal ISOFIX, Grupo de edad 0+ (0- 13 kg): Montaje de la sillita infantil para automóvil, con conector ISOFIX + cinturón de fijación superior

Atención

1. Las instrucciones hacen referencia al SISTEMA DE FIJACIÓN DE LOS CINTURONES INFANTILES ISOFIX. El producto tiene una aprobación conforme con el Reglamento 44, serie de enmiendas 04, para su uso general en vehículos con sistemas de fijación ISOFIX.
2. La sillita es adecuada para vehículos con posiciones ISOFIX aprobadas (según se detalle en las instrucciones del vehículo) en función de la categoría de la sillita y de la fijación.
3. Grupo de peso y clase de tamaño ISOFIX para los cuales se ha diseñado el dispositivo: Grupo 0+ (0-13kg), clase de tamaño ISOFIX D.

Los cinturones examinados para la sillita infantil son clasificados para su uso «semiuniversal» y son adecuados para fijar la posición del asiento en los siguientes vehículos:

<u>VEHÍCULO</u>	<u>FRENTE</u>	<u>TRASERO</u>	
(Modelo)	NO	<u>En la ventana</u>	<u>En el medio</u>
		YES	NO

Para la fijación del cinturón para el niño también pueden ser adecuadas posiciones del asiento en otros vehículos. En caso de duda debe contactarse con el fabricante o el vendedor de los cinturones.

1.2 PSillita para automóvil semiuniversal, Grupo de edad 0+,I, II, III (0-36 kg): Montaje de la sillita para automóvil y protección mediante conector ISOFIX y cinturones de seguridad de 3 puntos

Los cinturones examinados para la sillita infantil son clasificados para su uso «semiuniversal» y son adecuados para fijar la posición del asiento en los siguientes vehículos:

<u>VEHÍCULO</u>	<u>FRENTE</u>	<u>TRASERO</u>	
(Modelo)	NO	<u>En la ventana</u>	<u>En el medio</u>
		YES	NO

Para la fijación del cinturón para el niño también pueden ser adecuadas posiciones del asiento en otros vehículos. En caso de duda debe contactarse con el fabricante o el vendedor de las sillitas.

El producto solo es adecuado en caso de que el vehículo aprobado esté equipado con cinturones de seguridad de 3 puntos aprobados de conformidad con el Reglamento UN/ECE nº 16 u otras normas equivalentes.

1.3 Sillita para automóvil universal, Grupo de edad 0+,I,II,III (0-36kg): Montaje de la sillita para automóvil con cinturones de seguridad de 3 puntos

Atención

El producto es una sillita infantil universal para automóvil. Tiene una homologación conforme a la directiva ECE R44/04 para su uso general en vehículos y será adecuado para la mayoría, aunque no todos los asientos de automóvil.

El ajuste correcto es posible si el fabricante del vehículo declaró en las instrucciones de este que el vehículo es compatible con sillitas infantiles universales de este grupo de edad.

Este dispositivo de retención infantil ha sido clasificado como «universal» en unas condiciones más exigentes que las empleadas para los modelos anteriores, que no tenían en cuenta esta nota.

En caso de duda contactar con el fabricante o el vendedor de las sillitas.

El producto solo es adecuado en caso de que el vehículo aprobado esté equipado con cinturones de seguridad de 3 puntos aprobados de conformidad con el Reglamento UN/ECE nº 16 u otras normas equivalentes.

IMPORTANTE: NO ESTÁ PERMITIDO UTILIZAR LA SILLITA EN EL SENTIDO DE LA MARCHA SI EL PESO DEL NIÑO NO SUPERA LOS 9 KG (ver las instrucciones de uso).

Observación importante: El producto reduce las lesiones corporales del niño provocadas por accidentes de tráfico, aunque no garantiza la seguridad absoluta del niño. Rogamos cumplir rigurosamente las normas locales de circulación vial.

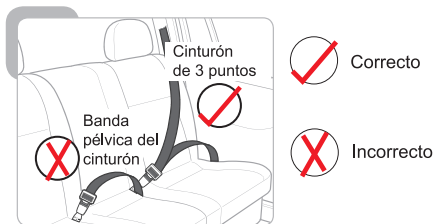
2. Utilidad

La sillita infantil para automóvil está destinada para niños del grupo de peso desde el nacimiento hasta los 36 kg.

Grupo	0+	I	II	III
Peso	0–13 kg	9–18 kg	15–25 kg	22–36 kg
Edad aprox.	≤15 meses	9 meses - 4 años	3-7 años	6-12 años
Sentido de la sillita	Mirando hacia atrás	Mirando hacia atrás o hacia adelante	Mirando hacia adelante	Mirando hacia adelante

El producto solo puede ser utilizado en vehículos equipados con cinturones de seguridad de 3 puntos y conectores ISOFIX estándar aprobados según ECE R16 o una norma equivalente.

Para el montaje de la sillita debe utilizarse un cinturón de 3 puntos. No está permitido utilizar únicamente la banda pélvica del cinturón.

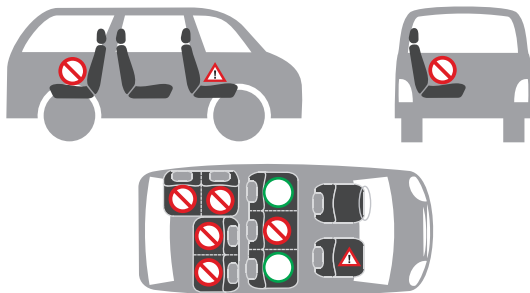





3. Normas de seguridad

1. Leer atentamente las instrucciones de uso antes de empezar a utilizar la sillita.
2. La sillita solo puede ser utilizada en vehículos equipados con cinturones de seguridad de 3 puntos y conectores ISOFIX estándar con una aprobación conforme con ECE R16.
3. Familiarizarse detalladamente con las normas de uso del sistema de fijación ISOFIX presentadas en las instrucciones del fabricante del vehículo
4. Un montaje incorrecto puede suponer un riesgo para la vida de tu hijo.
5. En ningún caso instalar la sillita en el asiento del pasajero equipado con airbag. Esto puede ser muy peligroso.
6. Lo más importante es el guiado correcto de los cinturones de seguridad.
7. Comprobar que cerca del niño no se encuentran bolsas de plástico que puedan provocar su asfixia.
8. Nunca realizar modificaciones o adiciones no autorizadas del producto, ya que esto puede influir gravemente sobre las funciones y la eficiencia de la sillita.
9. Nunca utilizar una sillita que haya participado en un accidente o esté notablemente usada.
10. Nunca dejar al niño en la sillita en el vehículo sin vigilancia.
¡ADVERTENCIA! El hecho de dejar al niño en el vehículo con altas temperaturas puede provocar graves consecuencias.
11. Bajo la acción directa de la luz solar la sillita puede calentarse intensamente. Proteger la sillita de la luz solar directa.

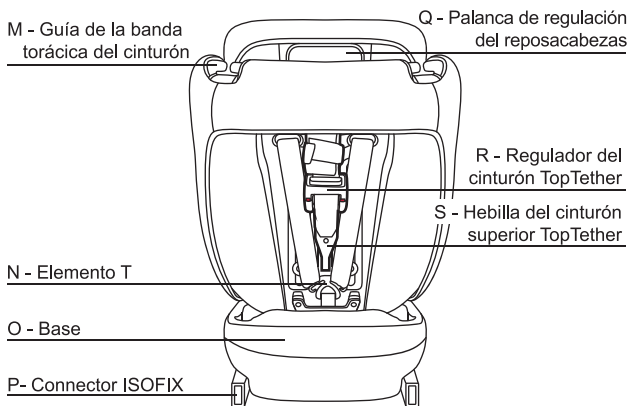
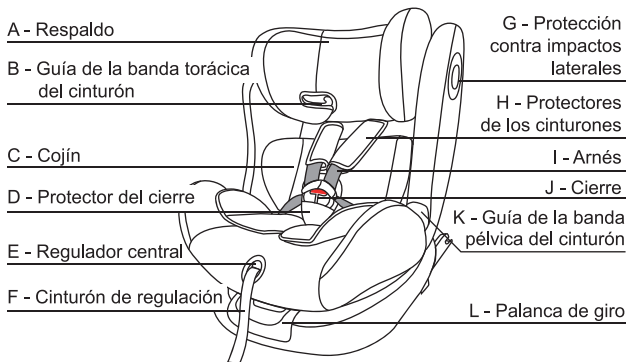
12. Comprobar que el niño no juega con el cierre, ya que este puede no estar completamente protegido frente a su manipulación.
13. Comprobar que la sillita está siempre fijada, incluso cuando no se transporta al niño. Una sillita vacía no fijada puede dañar el equipamiento del vehículo en caso de un frenazo brusco.
14. Comprobar que todos los demás pasajeros, el equipaje y los objetos sueltos están debidamente asegurados para evitar lesiones del niño.
15. Nunca utilizar la sillita sin tapicería. Emplear únicamente tapicerías aprobadas por los fabricantes.
16. No utilizar un producto de segunda mano, ya que no se conoce su historia.
17. El fabricante solo puede garantizar la calidad de un producto nuevo, no de un producto «de segunda mano».
18. Comprobar que los cinturones de seguridad de la sillita se ajustan a la posición correcta, sin retorcerse.
19. Guardar la sillita en un lugar seguro mientras no se utiliza. Evitar cargarla con objetos pesados.
20. La mayoría de los accidentes se producen en trayectos cortos, por lo que no se debe emplear el argumento de no utilizar la sillita al tratarse de un viaje corto.
21. No exponer la sillita al contacto con ninguna sustancia corrosiva. Utilizar para la limpieza de los elementos de plástico del cuerpo una toalla húmeda en lugar de disolventes.
22. Es muy importante bajar la banda pélvica del cinturón de manera que se ajuste bien a la pelvis del niño.
23. No utilizar elementos que no se correspondan con la sillita, debido al riesgo de provocar un daño irreversible de la sillita.
24. Instalar la sillita procediendo de conformidad con las instrucciones de uso suministradas por el fabricante de la sillita y comprobar que la sillita no está bloqueada por otros elementos en el vehículo.
¡ADVERTENCIA! NO UTILIZAR otros productos de montaje distintos a los indicados en las instrucciones de uso.
25. Conservar las instrucciones de uso en la sillita durante todo su periodo de utilización.
26. En caso de problemas contactar con el distribuidor o el fabricante.

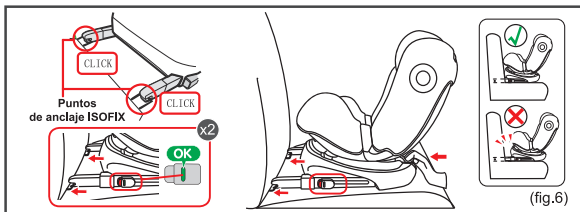
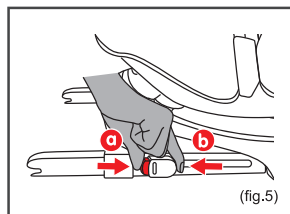
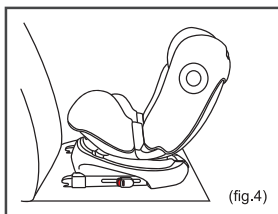
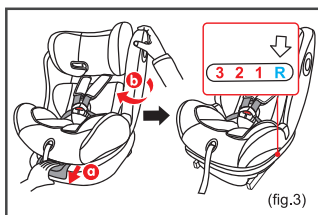
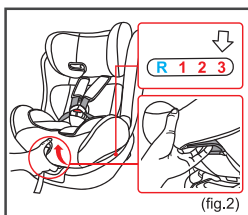
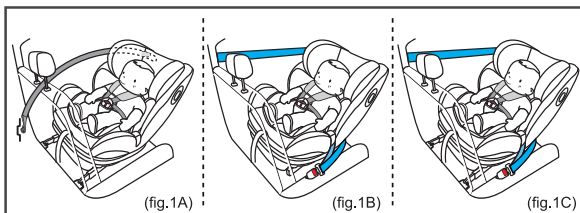
4. Empleo en el vehículo

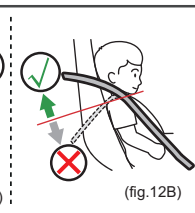
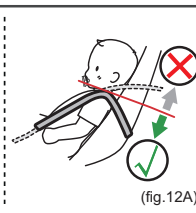
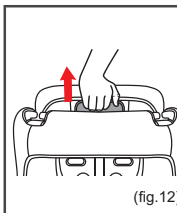
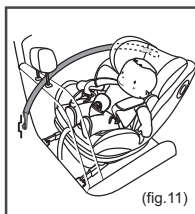
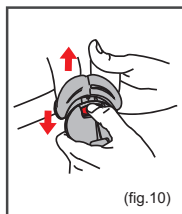
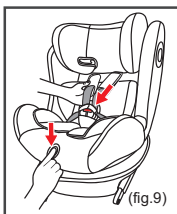
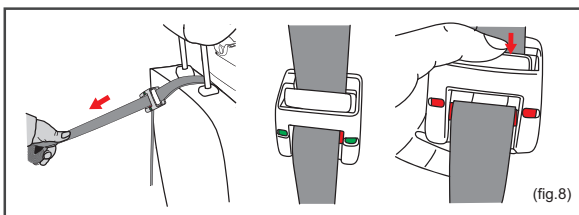
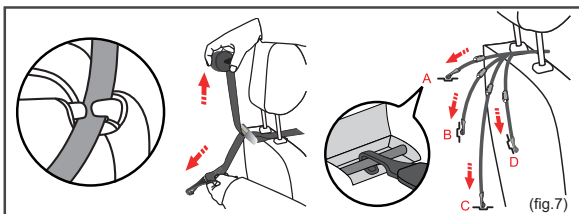


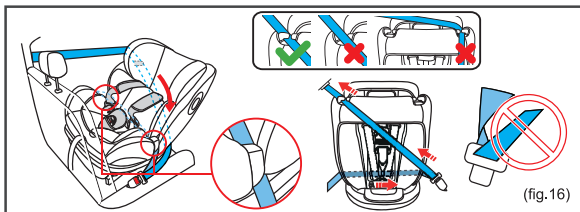
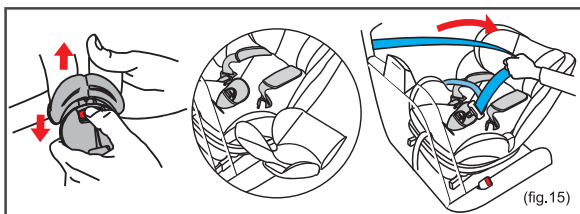
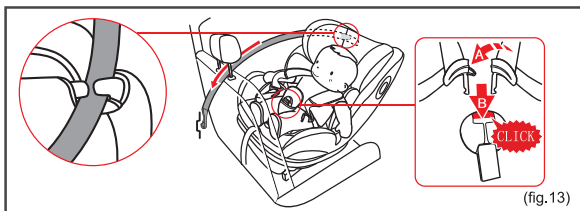
-  Montaje seguro de la sillita en las posiciones indicadas.
-  Está prohibido montar la sillita en las posiciones indicadas.
-  Proceder con precaución durante el montaje en la posición indicada.
Atención: En caso de montar la sillita en un asiento con airbag, comprobar que el airbag ha sido desactivado.

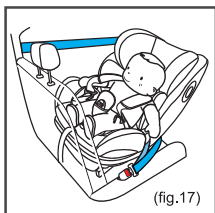
5. Przegląd elementów



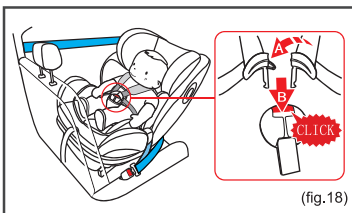




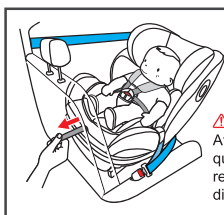




(fig.17)

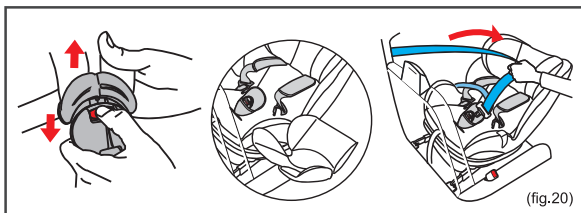


(fig.18)

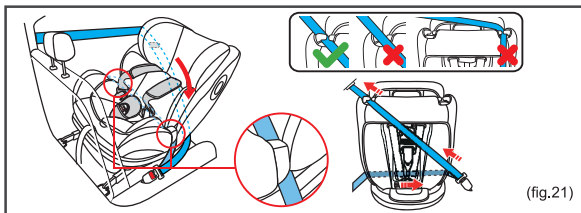


Atención: Regular la banda torácica del cinturón para que esté en contacto con el cuerpo del niño en la región del tórax, tomar como referencia para la distancia el dedo índice de un adulto.

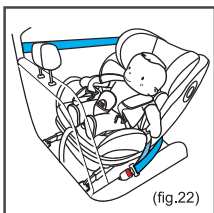
(fig.19)



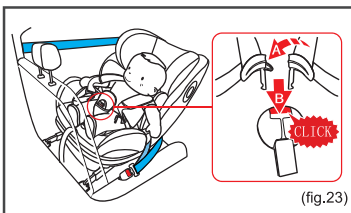
(fig.20)



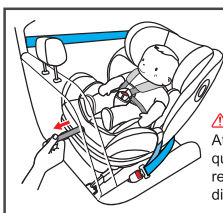
(fig.21)



(fig.22)

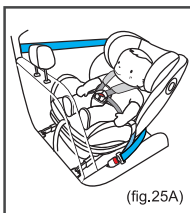


(fig.23)

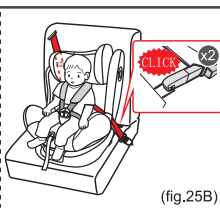


Atención: Regular la banda torácica del cinturón para que esté en contacto con el cuerpo del niño en la región del tórax, tomar como referencia para la distancia el dedo índice de un adulto.

(fig.24)



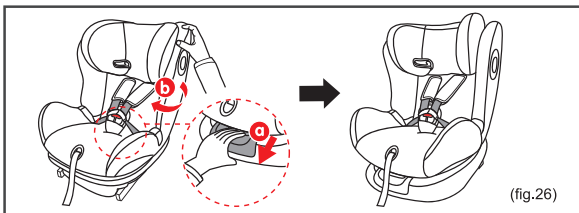
(fig.25A)



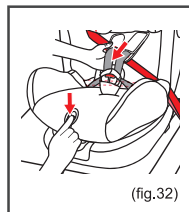
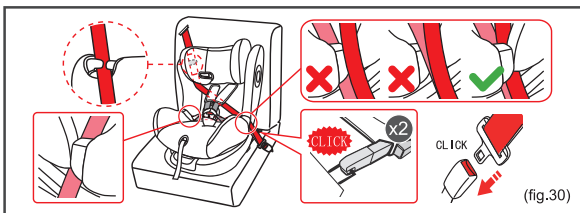
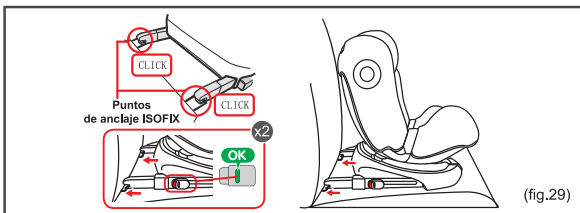
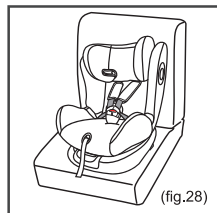
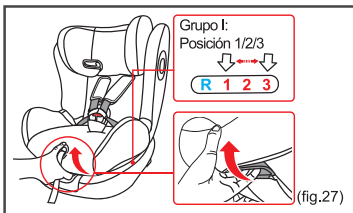
(fig.25B)

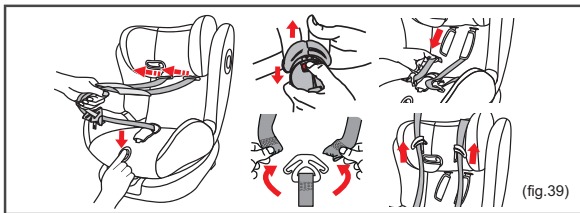
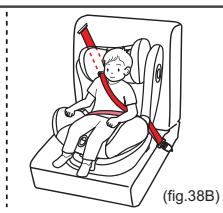
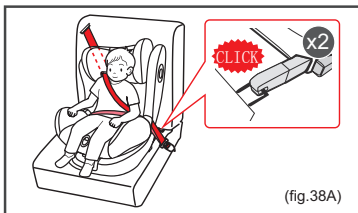
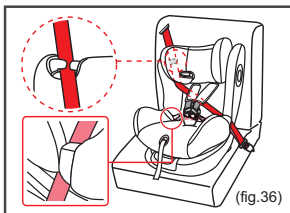
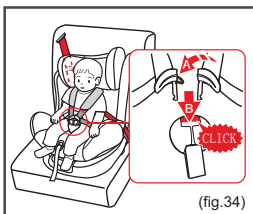


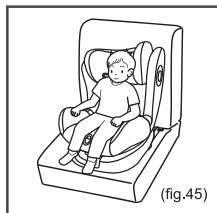
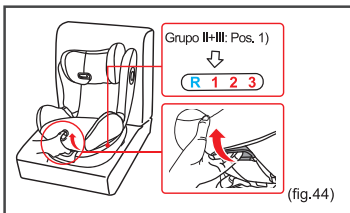
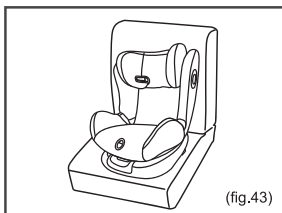
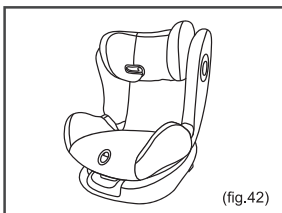
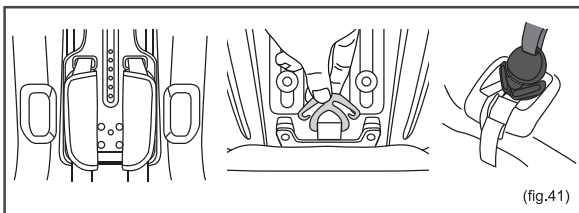
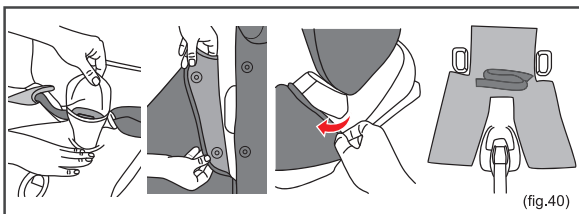
(fig.25C)

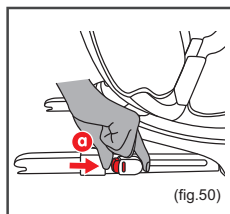
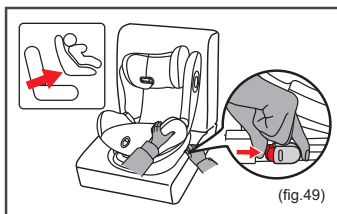
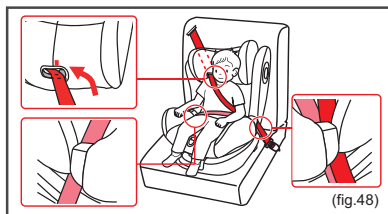
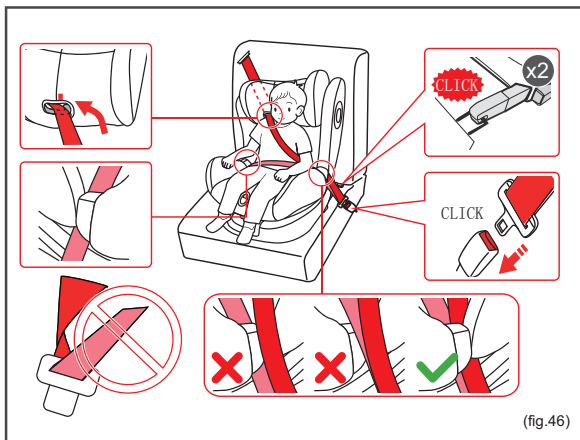


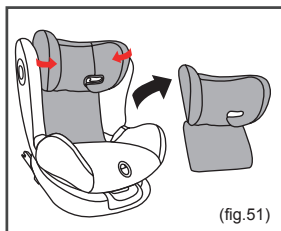
(fig.26)



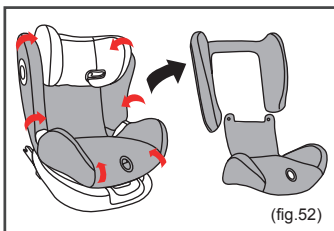








(fig.51)



(fig.52)

6. Montaje de la sillita y protección del niño en el grupo de edad 0+ (desde el nacimiento hasta 13 kg)

Existen tres métodos de montaje de la sillita, de conformidad con lo siguiente:

- Montaje de la sillita infantil para automóvil, con conector ISOFIX + cinturón de fijación TopTether (ilustración 1A)

Sentido	SOLO en la posición mirando hacia atrás
Montaje de la sillita infantil	Conector ISOFIX + cinturón TopTether
Protección del niño en la sillita	Sistema de cinturones de 5 puntos

- Montaje de la sillita infantil para automóvil con cinturones de seguridad de 3 puntos (ilustración 1B)

Sentido	SOLO en la posición mirando hacia atrás
Montaje de la sillita infantil	Cinturones de seguridad de 3 puntos
Protección del niño en la sillita	Sistema de cinturones de 5 puntos

- Montaje de la sillita infantil para automóvil y protección del niño mediante conector ISOFIX y cinturones de seguridad de 3 puntos (ilustración 1C)

Sentido	SOLO en la posición mirando hacia atrás
Montaje de la sillita infantil	Conector ISOFIX + cinturones de seguridad de 3 puntos
Protección del niño en la sillita	Sistema de cinturones de 5 puntos

¡ATENCIÓN!

Emplear el cojín únicamente para una edad desde el nacimiento hasta los 6 kg.

6.1 Montaje de la sillita infantil para automóvil con conector ISOFIX + cinturón TopTether

6.1.1 Montaje de la sillita infantil

6.1.1.1 Regular la sillita hasta la posición 3 tirando de la palanca de inclinación del respaldo situada bajo el asiento (ilustración 2).

6.1.1.2 Tirar de la palanca de giro con una mano (a) y con la otra mano (b) agarrar el respaldo y girarlo 180 grados a la izquierda o la derecha para colocar el respaldo en la posición hacia atrás. Regular la posición de inclinación del respaldo hasta la posición R (ilustración 3).

6.1.1.3 Colocar la sillita en la posición hacia atrás (ilustración 4).

6.1.1.4 Liberar el conector ISOFIX presionando la parte roja en el botón del conector ISOFIX (a) y a continuación presionar el botón (b) y sacar el botón ISOFIX (ilustración 5).

6.1.1.5 Introducir ambos conectores ISOFIX en los puntos de anclaje ISOFIX hasta escuchar un «clic» y hasta que se produzca un cambio de color del indicador del conector ISOFIX a verde. A continuación colocar correctamente la sillita, que deberá ajustarse bien al respaldo del asiento del vehículo (ilustración 6).

6.1.1.6 Tirar del cinturón TopTether, pasarlo por la rendija entre el respaldo de la sillita y la rendija que guía el cinturón de seguridad por la parte derecha o izquierda. Enganchar el cinturón de fijación superior a los puntos de anclaje recomendados según las especificaciones en las instrucciones del vehículo (ilustración 7).

6.1.1.7 Tirar del cinturón hasta que se muestre una marca verde. Mover la sillita infantil para comprobar que el cinturón está tenso. Si fuera necesario liberarlo, presionar el botón del regulador y tirar del cinturón en sentido contrario, a continuación sacar la hebilla para liberar el cinturón de fijación superior (ilustración 8).

6.1.2 Protección del niño en la sillita

6.1.2.1 Liberar las correas de los hombros presionando el botón del regulador con una mano y tirando de las correas de los hombros con la otra, hasta el momento en que no sea posible sacar más las correas de los hombros. No tirar del protector de la correa (ilustración 9).

6.1.2.2 Abrir el cierre presionando el botón en el mismo y permitir que salgan las dos hebillas (ilustración 10).

6.1.2.3 Colocar el niño en la sillita (ilustración 11).

6.1.2.4 Regular el respaldo de la cabeza tirando del reposacabezas hacia arriba hasta la posición que se ajuste al niño (ilustración 12).

¡ADVERTENCIA!

Regular la altura de los protectores de los hombros en una posición ligeramente más baja que los hombros del niño cuando la sillita sea utilizada en la posición de circulación mirando hacia atrás, utilizando como referencia el dedo índice (ilustración 12A).

6.1.2.5 Pasar los brazos del niño por las correas de los hombros, unir las dos hebillas del cierre e introducir las en el cierre hasta escuchar un clic (ilustración 13).

6.1.2.6 Estirar la correa de tensado tirando de ella hacia adelante y comprobar que el cierre está bloqueado (ilustración 14).

¡ATENCIÓN!

1. Comprobar que el cierre no se afloja al tirar de la correa de tensado.
2. Comprobar que el cinturón no está retorcido.

6.2 Montaje de la sillita con cinturones de seguridad de 3 puntos

6.2.1 Montaje de la sillita infantil

6.2.1.1 Colocar la sillita en la posición hacia atrás (ilustración 4).

6.2.1.2 Abrir el cierre, retirar el cojín, tirar del cinturón de seguridad del vehículo (ilustración 15).

6.2.1.3 Pasar el cinturón de seguridad de 3 puntos por las guías de la banda pélvica del cinturón y alrededor de la superficie posterior de la sillita infantil. Introducir la hebilla en el cierre. Colocar el cojín en la sillita y tirar de la banda torácica del cinturón del vehículo en la dirección de las flechas. Comprobar que la sillita está instalada de forma estable y asegurarse de que el cinturón no está retorcido (ilustración 16).

¡ADVERTENCIA!

Está prohibido emplear otros puntos de actuación de la fuerza distintos a los indicados en las instrucciones. En caso de duda contactar con el vendedor o el fabricante de la sillita.

Atención: Durante todo el montaje los cinturones de seguridad del vehículo no pueden estar aflojados ni retorcidos.

6.2.2 Protección del niño en la sillita

6.2.2.1 Liberar las correas de los hombros presionando el botón del regulador con una mano y tirando de las correas de los hombros con la otra, hasta el momento en que no sea posible sacar más las correas de los hombros. No tirar del protector de las correas (ilustración 9).

6.2.2.2 Colocar el niño en la sillita (ilustración 17).

6.2.2.3 Regular el respaldo de la cabeza tirando del reposacabezas hacia arriba hasta la posición que se ajuste al niño (ilustración 12).

¡ADVERTENCIA!

Regular la altura de los protectores de los hombros en una posición ligeramente más baja que los hombros del niño cuando la sillita sea utilizada en la posición de circulación mirando hacia atrás, utilizando como referencia el dedo índice (ilustración 12A).

6.2.2.4 Pasar los brazos del niño por los protectores de los hombros, unir las dos hebillas del cierre e introducirlas en el cierre hasta escuchar un clic (ilustración 18).

6.2.2.5 Estirar la correa de tensado tirando de ella hacia adelante y comprobar que el cierre está bloqueado (ilustración 19).

¡ATENCIÓN!

1. **Comprobar que el cierre no se afloja al tirar de la correa de tensado.**
2. **Comprobar que el cinturón no está retorcido.**

6.3 Montaje de la sillita infantil para automóvil y protección del niño mediante conector ISOFIX + cinturones de seguridad de 3 puntos

6.3.1.1 Colocar la sillita en la posición hacia atrás (ilustración 4).

6.3.1.2 Liberar el conector ISOFIX presionando el botón (a) del conector ISOFIX (a), a continuación presionar el botón (b) y sacar el botón ISOFIX (ilustración 5).

6.3.1.3 Introducir ambos conectores ISOFIX en los puntos de anclaje ISOFIX hasta escuchar un «clic» y hasta que se produzca un cambio de color del indicador del conector ISOFIX a verde. A continuación colocar correctamente la sillita, que deberá ajustarse bien al respaldo del asiento del vehículo (ilustración 6).

6.3.1.4 Abrir el cierre, retirar el cojín y agarrar el cinturón de 3 puntos (ilustración 20).

6.3.1.5 Pasar el cinturón de seguridad de 3 puntos por las guías de la banda pélvica del cinturón y alrededor de la superficie posterior de la sillita infantil. Introducir la hebilla en el cierre. Colocar el cojín en la sillita y tensar la banda torácica del cinturón según las flechas indicadas en la ilustración 7. Comprobar que la sillita está fijada de forma estable y asegurarse de que los cinturones no están retorcidos (ilustración 21).

¡ADVERTENCIA!

Está prohibido emplear otros puntos de actuación de la fuerza distintos a los indicados en las instrucciones. En caso de duda contactar con el vendedor o el fabricante de la sillita.

6.3.2 Protección del niño en la sillita.

6.3.2.1 Liberar las correas de los hombros presionando el botón del regulador con una mano y tirando de las correas de los hombros con la otra, hasta el momento en que no sea posible sacar más las correas de los hombros. No tirar del protector de las correas (ilustración 9).

6.3.2.2 Colocar el niño en la sillita (ilustración 22).

6.3.2.3 Regular el respaldo de la cabeza tirando del reposacabezas hacia arriba hasta la posición que se ajuste al niño (ilustración 10).

¡ADVERTENCIA!

Regular la altura de los protectores de los hombros en una posición ligeramente más baja que los hombros del niño cuando la sillita sea utilizada en la posición de circulación mirando hacia atrás, utilizando como referencia el dedo índice (ilustración 10A).

6.3.2.4 Pasar los brazos del niño por los protectores de los hombros, unir las dos hebillas del cierre e introducirlas en el cierre hasta escuchar un clic (ilustración 23).

6.3.2.5 Estirar la correa de tensado tirando de ella hacia adelante y comprobar que el cierre está bloqueado (ilustración 24).

¡ATENCIÓN!

1. Comprobar que el cierre no se afloja al tirar de la correa de tensado.
2. Comprobar que el cinturón no está retorcido.

7. Montaje de la sillita y protección del niño en el grupo de edad I (9-18 kg)

Existen tres métodos de montaje de la sillita, de conformidad con lo siguiente:

- Montaje de la sillita infantil para automóvil y protección del niño mediante conector ISOFIX y cinturones de seguridad de 3 puntos (ilustración 25A)

Sentido	Mirando hacia atrás
Montaje de la sillita infantil	Conector ISOFIX + cinturones de seguridad de 3 puntos
Protección del niño en la sillita	Sistema de cinturones de 5 puntos

- Montaje de la sillita infantil para automóvil y protección del niño mediante conector ISOFIX y cinturones de seguridad de 3 puntos (ilustración 25B)

Sentido	Mirando hacia adelante
Montaje de la sillita infantil	Conector ISOFIX + cinturones de seguridad de 3 puntos
Protección del niño en la sillita	Sistema de cinturones de 5 puntos

- Montaje de la sillita infantil para automóvil con cinturones de seguridad de 3 puntos (ilustración 1C)

Sentido	SOLO para la posición mirando hacia adelante
Montaje de la sillita infantil	Cinturones de seguridad de 3 puntos
Protección del niño en la sillita	Sistema de cinturones de 5 puntos

7.1 (Posición mirando hacia atrás) Montaje de la sillita infantil para automóvil y protección del niño mediante conector ISOFIX + cinturones de seguridad de 3 puntos

El método es el mismo que en el caso del grupo 0+. La descripción detallada de los puntos se ha presentado en los puntos 6.3.1 a 6.3.2.

¡ATENCIÓN!

Emplear el cojín únicamente para una edad desde el nacimiento hasta los 6 kg.

7.2 (Posición mirando hacia adelante) Montaje de la sillita infantil para automóvil y protección del niño mediante conector ISOFIX + cinturones de seguridad de 3 puntos

7.2.1 Montaje de la sillita infantil.

7.2.1.1 Tirar de la palanca de giro con una mano (a) y con la otra mano agarrar el respaldo y girarlo 180 grados a la izquierda o la derecha (b) para colocar el respaldo en la posición hacia atrás (ilustración 26).

7.2.1.2 Tirar de la palanca de regulación de la inclinación del respaldo y ajustar el respaldo en la posición 1, 2 o 3 (ilustración 27).

7.2.1.3 Colocar la sillita en la posición hacia adelante (ilustración 28).

7.2.1.4 Liberar el conector ISOFIX presionando el botón (a), a continuación el botón de bloqueo adicional (b) (ilustración 5).

7.2.1.5 Introducir ambos conectores ISOFIX en los puntos de anclaje ISOFIX hasta escuchar un «clic» y hasta que se produzca un cambio de color del indicador del conector ISOFIX a verde (ilustración 29).

7.2.1.6 Pasar el cinturón de seguridad de 3 puntos por las guías de la banda pélvica del cinturón. Pasar la banda pélvica del cinturón por la guía de la banda pélvica del cinturón. Introducir la hebilla en el cierre hasta escuchar un «clic» (ilustración 30).

7.2.1.7 Colocar la sillita instalándola correctamente en el asiento del vehículo. Presionar la sillita con el peso del cuerpo de un adulto y tirar de la parte aflojada del cinturón para asegurar estrechamente la sillita (ilustración 31).

Atención: Durante todo el montaje los cinturones de seguridad del vehículo no pueden estar aflojados ni retorcidos.

7.2.2 Protección del niño en la sillita

7.2.2.1 Liberar las correas de los hombros presionando el botón del regulador con una mano y tirando de las correas de los hombros con la otra, hasta el momento en que no sea posible sacar más las correas de los hombros. No tirar del protector de las correas (ilustración 32).

7.2.2.2 Abrir el cierre presionando el botón en el mismo y permitir que salgan las dos hebillas (ilustración 10).

7.2.2.3 Colocar al niño en la sillita. (ilustración 33).

7.2.2.4 Regular el respaldo de la cabeza tirando del reposacabezas hacia arriba hasta la posición que se ajuste al niño (ilustración 12).

¡ADVERTENCIA!

Regular la altura de los protectores de los hombros en una posición ligeramente más alta que los hombros del niño cuando la sillita sea utilizada en la posición de circulación mirando hacia adelante, utilizando como referencia el dedo índice (ilustración 12B).

7.2.2.5 Pasar los brazos del niño por los protectores de los hombros, unir las dos hebillas del cierre e introducir las en el cierre hasta escuchar un clic (ilustración 34).

7.2.2.6 Tirar de la correa de los hombros regulando su tensión (ilustración 35).

7.3 Montaje de la sillita con cinturones de seguridad de 3 puntos

7.3.1 Montaje de la sillita infantil

7.3.1.1 Colocar la sillita en la posición hacia adelante (ilustración 28).

7.3.1.2 Pasar el cinturón de seguridad de 3 puntos por las guías de la banda pélvica del cinturón. Pasar la banda pélvica del cinturón por la guía de la banda pélvica del cinturón. Introducir la hebilla en el cierre hasta escuchar un «clic» (ilustración 36).

7.3.1.3 Colocar la sillita instalándola correctamente en el asiento del vehículo. Presionar la sillita con el peso del cuerpo de un adulto y tirar de la parte aflojada del cinturón para asegurar estrechamente la sillita (ilustración 37).

7.3.2 Protección del niño en la sillita

7.3.2.1 Liberar las correas de los hombros presionando el botón del regulador con una mano y tirando de las correas de los hombros con la otra, hasta el momento en que no sea posible sacar más las correas de los hombros. No tirar del protector de las correas (ilustración 32).

7.3.2.2 Abrir el cierre presionando el botón en el mismo y permitir que salgan las dos hebillas (ilustración 10).

7.3.2.3 Colocar el niño en la sillita (ilustración 33).

7.3.2.4 Regular el respaldo de la cabeza tirando del reposacabezas hacia arriba hasta la posición que se ajuste al niño (ilustración 12).

¡ADVERTENCIA!

Regular la altura de los protectores de los hombros en una posición ligeramente más alta que los hombros del niño cuando la sillita sea utilizada en la posición de circulación mirando hacia adelante, utilizando como referencia el dedo índice (ilustración 12B).

7.3.2.5 Pasar los brazos del niño por los protectores de los hombros, unir las dos hebillas del cierre e introducir las en el cierre hasta escuchar un clic (ilustración 34).

7.3.2.6 Tirar de la correa de los hombros regulando su tensión (ilustración 35).

8. Montaje de la sillita y protección del niño en el grupo de edad II (15-25 kg) y III (22-36 kg)

Existen dos métodos de montaje de la sillita, de conformidad con lo siguiente:

- Montaje de la sillita infantil para automóvil y protección del niño mediante conector ISOFIX y cinturones de seguridad de 3 puntos (ilustración 38A)

Sentido	SOLO para la posición mirando hacia adelante
Montaje de la sillita infantil	Conector ISOFIX + cinturones de seguridad de 3 puntos
Protección del niño en la sillita	Cinturones de seguridad de 3 puntos

- Montaje de la sillita infantil para automóvil con cinturones de seguridad de 3 puntos (ilustración 38B)

Sentido	SOLO para la posición mirando hacia adelante
Montaje de la sillita infantil	Cinturones de seguridad de 3 puntos
Protección del niño en la sillita	Cinturones de seguridad de 3 puntos

8.1. Desmontaje del sistema de arneses de 5 puntos

8.1.1 Presionar con un dedo el regulador central, tirando al mismo tiempo con la otra mano de las correas de los hombros hasta su posición máxima. Abrir el cierre y sacar las correas de los hombros del elemento en forma de letra T, separar los dos enganches de las hebillas de las correas de los hombros (ilustración 39).

8.1.2 Retirar la protección de la correa de la entrepierna, la funda del respaldo y guardar las correas de los hombros bajo la espuma EPE en la base de la sillita (ilustración 40). Guardar los protectores de los hombros en el interior de la sillita. Colocar el elemento en forma de letra T en el respaldo. Cerrar ambos enganches de las hebillas y guardar la hebilla en el lugar destinado a ello en la base (ilustración 41).

8.1.4 Colocar la tapicería. (ilustración 42).

8.2 Montaje de la sillita infantil para automóvil y protección del niño mediante conector ISOFIX + cinturones de seguridad de 3 puntos

8.2.1 Montaje de la sillita infantil

8.2.1.1 Colocar la sillita en la posición hacia adelante (ilustración 43).

8.2.1.2 Tirar de la palanca de regulación de la inclinación del respaldo y ajustar el respaldo SOLO en la posición 1 (ilustración 44).

¡ATENCIÓN!

Para el grupo de edad II y III emplear únicamente la posición 1.

8.2.1.3 Liberar el conector ISOFIX presionando el botón (a), a continuación el botón de bloqueo adicional (b) (ilustración 5).

8.2.1.4 Introducir ambos conectores ISOFIX en los puntos de anclaje ISOFIX hasta escuchar un «clic» y hasta que se produzca un cambio de color del indicador del conector ISOFIX a verde. Colocar la sillita instalándola correctamente en el respaldo del asiento del vehículo (ilustración 29).

8.2.2 Protección del niño en la sillita

8.2.2.1 Colocar el niño en la sillita (ilustración 45).

8.2.2.2 Ajustar la altura del reposacabezas de manera que la banda torácica del cinturón se encuentre ligeramente por encima de los hombros del niño (ilustración 12B).

8.2.2.3 Pasar la banda torácica del cinturón de 3 puntos por las guías de la banda torácica del cinturón y la banda pélvica del cinturón por la guía de la banda pélvica del cinturón. Introducir la hebilla en el cierre hasta escuchar un «clic» (ilustración 46).

¡ATENCIÓN: Durante el montaje el cinturón no puede estar aflojado ni retorcido.

8.3 Montaje de la sillita infantil para automóvil y protección del niño mediante cinturones de seguridad de 3 puntos

8.3.1 Colocar la sillita en la posición hacia adelante (ilustración 43).

8.3.2 Tirar de la palanca de regulación de la inclinación del respaldo y ajustar el respaldo SOLO en la posición 1 (ilustración 44).

¡ATENCIÓN!

Para el grupo de edad II y III emplear únicamente la posición 1.

8.3.3 Colocar el niño en la sillita (ilustración 47).

8.3.4 Ajustar la altura del reposacabezas de manera que el cinturón de los hombros se encuentre ligeramente por encima de los hombros del niño (ilustración 12B).

8.3.5 Pasar la banda pélvica del cinturón de 3 puntos por las guías del cinturón y la banda pélvica del cinturón por la guía de la banda pélvica del cinturón. Introducir la hebilla en el cierre hasta escuchar un «clic» (ilustración 48).

Atención: Durante el montaje el cinturón no puede estar aflojado ni retorcido.

9. Retirada de la sillita

9.1 Con una mano presionar el botón del conector ISOFIX, presionando al mismo tiempo con la otra mano la sillita de manera que el conector ISOFIX asome por un lado. Repetir el procedimiento por el otro lado, a continuación se puede retirar la sillita (ilustración 49).

¡ATENCIÓN!

Si no es posible presionar el botón rojo apretar la sillita con más fuerza y a continuación volver a intentar presionar el botón rojo para liberar el conector ISOFIX.

9.2 Presionar el botón del conector ISOFIX (a) para sacar el conector ISOFIX (ilustración 50)

10. Retirada de la tapicería

10.1 Retirada de la tapicería del reposacabezas

10.1.1 Sujetar el borde de la funda y retirar la funda (ilustración 51).

10.2 Retirada de la tapicería del respaldo

10.2.1 Sujetar el borde de la tapicería y retirar la tapicería. (ilustración 52).

Atención: Colocar la tapicería realizando las acciones en orden inverso.

11. Limpieza de la tapicería

¡IMPORTANTE!

La sillita debe utilizarse con su tapicería, que es una parte integrante de la misma. Desempeña un papel importante a la hora de garantizar un uso correcto del producto. Emplear únicamente tapicerías aprobadas por el fabricante.

Mantenimiento de la sillita

- En el caso de pequeñas manchas de la sillita o del cierre, limpiarlas con una esponja impregnada en un detergente neutro.
- El cierre es un elemento básico de la sillita. Está prohibido sumergir este elemento en líquidos. En caso de desgaste o daño del cierre debido a la suciedad, contactar con el distribuidor local.

Mantenimiento cotidiano de las correas

Limpiar las correas con un detergente neutro diluido a una temperatura por debajo de 30°C. Proteger los elementos metálicos del arnés del contacto con los líquidos.

Frotar delicadamente después de sumergirlas en agua a una temperatura <30°C con un detergente neutro.

Atención: Frotar con demasiada fuerza provoca daños de la superficie del producto y de la esponja.



Lavar a mano



NO EMPLEAR
BLANQUEADORES



NO
PLANCHAR



NO SUMERGIR EN
LÍQUIDOS



NO
RETORCER



SECAR A LA
SOMBRA

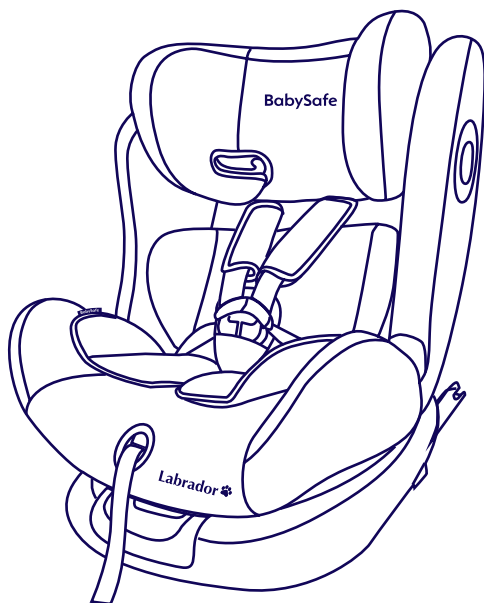




BabySafe

DE

Labrador



ANLEITUNG

0-36 kg, 0-12 Jahre

1. Einleitung

1.1 Semi-universaler ISOFIX-Autositz, Altersgruppe 0+ (0–13 kg): Montage des Auto-Kindersitzes, mit ISOFIX-Halterung + oberem Haltegurt

ACHTUNG

1. Diese Anleitung gilt für das ISOFIX-Gurtbefestigungssystem für Kindersitze. Das Produkt besitzt eine Bestätigung gemäß Verordnung 44/04 zur allgemeinen Verwendung in Fahrzeugen mit ISOFIX-Befestigungssystemen.
2. Der Sitz passt bei Fahrzeugen mit bestätigten ISOFIX-Positionen (wie in der Bedienungsanleitung des Fahrzeugs beschrieben), je nach Kategorie des Sitzes und Befestigung.
3. ISOFIX-Gewichtsguppe und -Größenklasse, für die das Produkt ausgelegt ist: Gruppe 0+ (0-13kg), Größenklasse ISOFIX D.

Die beschriebenen Kindersitz-Gurte sind zur semi-universalen Verwendung vorgesehen und zur Befestigung an Sitzpositionen in den folgenden Fahrzeugen geeignet:

<u>FAHRZEUG</u>	<u>VORNE</u>	<u>HINTEN</u>	
(Modell)	NEIN	<u>Am Fenster</u>	<u>In der Mitte</u>
		JA	NEIN

Auch entsprechende Sitzpositionen in anderen Fahrzeugen können zur Befestigung des Kindergurtes geeignet sein. In Zweifelsfällen wenden Sie sich an den Hersteller oder an den Einzelhändler, bei dem Sie die Gurte erworben haben.

1.2 Semi-universaler Autositz, Altersgruppe 0+, I, II, III (0-36 kg): Montage des Auto-Kindersitzes und Sicherung mit ISOFIX-Halterung bzw. mit Dreipunkt-Sicherheitsgurten

Die beschriebenen Kindersitz-Gurte sind zur semi-universalen Verwendung vorgesehen und zur Befestigung an Sitzpositionen in den folgenden Fahrzeugen geeignet:

<u>FAHRZEUG</u>	<u>VORNE</u>	<u>HINTEN</u>	
(Modell)	NEIN	<u>Am Fenster</u>	<u>In der Mitte</u>
		JA	NEIN

Auch entsprechende Sitzpositionen in anderen Fahrzeugen können zur Befestigung des Kindergurtes geeignet sein. In Zweifelsfällen wenden Sie sich an den Hersteller oder an den Einzelhändler, bei dem Sie den Sitz erworben haben.

Dieses Produkt ist ausschließlich für zugelassene Fahrzeuge vorgesehen, die mit Dreipunkt-Sicherheitsgurten gemäß UN/ECE-Regelung 16 oder äquivalenten Normen ausgerüstet sind.

1.3 Universaler Autositz, Altersgruppe 0+,I,II,III (0-36kg): Montage des Auto-Kindersitzes mit Dreipunkt-Sicherheitsgurten

Achtung

Das Produkt ist ein universaler Auto-Kindersitz. Er besitzt eine Zulassung gemäß ECE-Regelung R44/04 zur allgemeinen Verwendung in Fahrzeugen und passt für die meisten, jedoch nicht alle Fahrzeugsitzen.

Eine korrekte Anpassung ist möglich, wenn der Fahrzeughersteller in der Bedienungsanleitung des Fahrzeugs angegeben hat, dass das Fahrzeug für universale Kindersitze in dieser Altersgruppe ausgelegt ist.

Diese Kinderrückhalteinrichtung wurde unter strengeren Bedingungen als denjenigen, die für frühere, diesen Vermerk nicht berücksichtigende Modelle galten, als „universal“ eingestuft.

In Zweifelsfällen wenden Sie sich an den Hersteller oder an den Einzelhändler, bei dem Sie den Sitz erworben haben.

Dieses Produkt ist ausschließlich für Fahrzeuge vorgesehen, die mit Dreipunkt-Sicherheitsgurte gemäß UN/ECE-Regelung 16 oder äquivalenten Normen ausgerüstet sind.

WICHTIG: DER SITZ DARF NICHT IN FAHRTRICHTUNG VERWENDET WERDEN, WENN DAS KÖRPERGEWICHT DES KINDES 9 KG NICHT ÜBERSCHREITET (SIEHE BEDIENUNGSANLEITUNG).

Wichtiger Hinweis: Das Produkt reduziert das Verletzungsrisiko des Kindes bei Verkehrsunfällen, garantiert jedoch keine absolute Sicherheit des Kindes. Beachten Sie unbedingt die örtlichen Straßenverkehrsvorschriften.

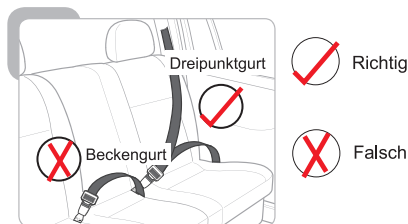
2. Eignung

Der Auto-Kindersitz ist für Kinder in der Gewichtsgruppe ab Geburt bis 36kg vorgesehen.

Gruppe	0+	I	II	III
Gewicht	Ab Geburt bis 13kg	9-18kg	15-25kg	22-36kg
Alter ca.	≤15 Monate	9 Monate - 4 Jahre	3-7 Jahre	6-12 Jahre
Sitzrichtung	Gesicht nach hinten	Gesicht nach hinten oder nach vorne	Gesicht nach vorne	Gesicht nach vorne

Dieses Produkt darf ausschließlich in Fahrzeugen verwendet werden, die mit Dreipunkt-Sicherheitsgurten und Standard-ISOFIX-Verankerungen gemäß ECE-Regelung 16 oder äquivalenten Normen ausgerüstet sind.

Zur Montage des Sitzes muss ein Dreipunktgurt verwendet werden. Die Verwendung nur mit Beckengurt ist nicht zulässig.

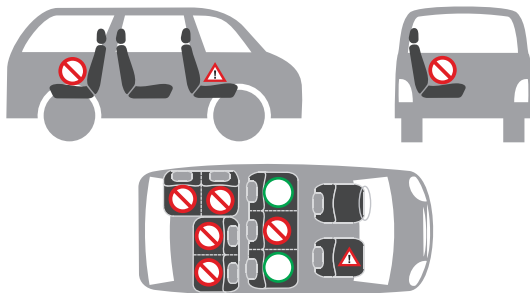



3. Sicherheitsregeln

1. Machen Sie sich sorgfältig mit der Bedienungsanleitung vertraut, bevor Sie mit der Nutzung des Sitzes beginnen.
2. Der Sitz darf ausschließlich in Fahrzeugen verwendet werden, die mit Dreipunkt-Sicherheitsgurten und Standard-ISOFIX-Verankerungen gemäß ECE-Regelung 16 ausgerüstet sind.
3. Machen Sie sich sorgfältig mit den Regeln für die Bedienung des ISOFIX-Befestigungssystems in der Anleitung des Fahrzeugherstellers vertraut.
4. Bei falscher Montage kann Lebensgefahr für Ihr Kind bestehen.
5. Installieren Sie den Sitz auf keinen Fall auf einem Beifahrersitz, der mit einem Airbag ausgerüstet ist. Es besteht große Verletzungsgefahr.
6. Die korrekte Führung der Sicherheitsgurte ist entscheidend für die Sicherheit.
7. Vergewissern Sie sich, dass sich keine Plastiktüten in der Nähe des Kindes befinden – Erstickungsgefahr!
8. Nehmen Sie niemals unautorisierte Veränderungen oder Ergänzungen an dem Produkt vor, da dies die Funktionsfähigkeit des Sitzes erheblich beeinträchtigen kann.
9. Verwenden Sie niemals einen Sitz, der bereits einen Unfall hatte oder erheblich verschlissen ist.
10. Lassen Sie ein Kind niemals unbeaufsichtigt im Fahrzeug.
WARNHINWEIS: Ein Kind bei hohen Temperaturen im Fahrzeug zurückzulassen, kann lebensgefährlich sein.
11. Bei direkter Sonneneinstrahlung kann sich der Sitz stark aufheizen. Schirmen Sie den Sitz gegen direkte Sonneneinstrahlung ab.
12. Vergewissern Sie sich, dass das Kind nicht mit dem Gurtschloss spielt, da es möglicherweise nicht vollständig gegen unsachgemäße Bedienung gesichert ist.


13. Vergewissern Sie sich, dass der Sitz immer befestigt ist, auch wenn kein Kind darin transportiert wird. Ein leerer und nicht befestigter Sitz kann die Innenausstattung bei scharfem Bremsen beschädigen.
 14. Vergewissern Sie sich, dass alle anderen Passagiere, Gepäck und lose Gegenstände ausreichend gesichert sind, um Verletzungen des Kindes zu vermeiden.
 15. Verwenden Sie den Sitz nie ohne Polster. Verwenden Sie ausschließlich von den Herstellern zugelassene Polster.
 16. Verwenden Sie kein Produkt aus zweiter Hand, da eventuelle Vorschäden nicht bekannt sind.
 17. Der Hersteller kann die Qualität nur bei einem neuen Produkt garantieren, nicht bei Produkten aus zweiter Hand.
 18. Vergewissern Sie sich, dass die Sicherheitsgurte des Sitzes an die richtige Position angepasst und nicht verdreht sind.
 19. Bewahren Sie den Sitz an einem sicheren Ort auf, wenn er nicht in Gebrauch ist. Vermeiden Sie es, ihn mit schweren Gegenständen zu belasten.
 20. Die meisten Unfälle passieren auf kurzen Strecken, verzichten sie daher auch auf kurzen Strecken niemals auf den Sitz.
 21. Setzen Sie den Sitz nicht dem Kontakt mit ätzenden Substanzen aus. Zur Reinigung der Kunststoffteile des Korpus verwenden sie anstelle von Lösungsmitteln ein feuchtes Tuch.
 22. Sehr wichtig ist es, den Beckengurt so niedrig anzulegen, dass er genau auf dem Becken des Kindes anliegt.
 23. Keine Elemente verwenden, die an den Sitz nicht passen, da es zu seiner irreversiblen Beschädigung führen kann.
 24. Installieren Sie den Sitz gemäß der vom Hersteller des Sitzes bereitgestellten Bedienungsanleitung und vergewissern Sie sich, dass der Sitz nicht von anderen Elementen im Fahrzeug blockiert wird.
- WARNHINWEIS: VERWENDEN SIE KEINE anderen Montagepunkte als die in der Bedienungsanleitung angegebenen.**
25. Bewahren Sie die Bedienungsanleitung während der gesamten Nutzungsdauer im Sitz auf.
 26. Bei Problemen wenden Sie sich an den Hersteller oder Verkäufer.

4. Verwendung im Fahrzeug

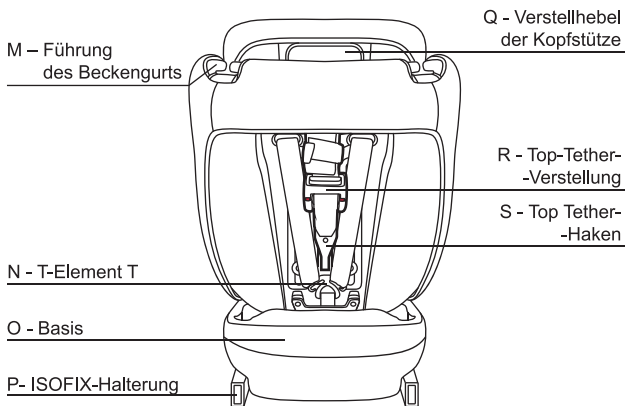
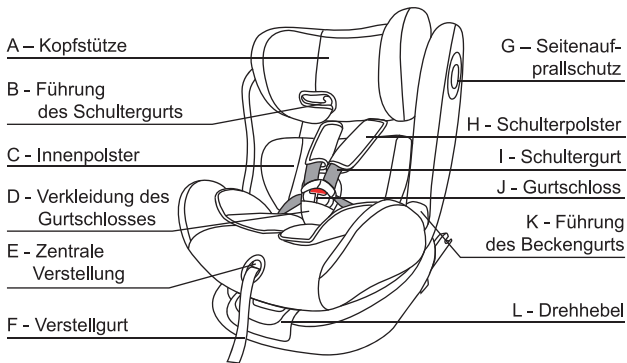


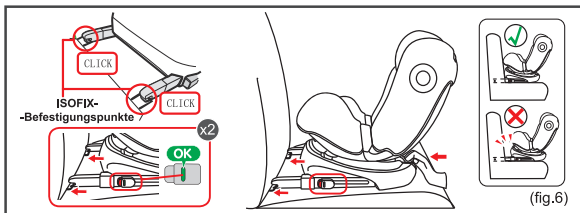
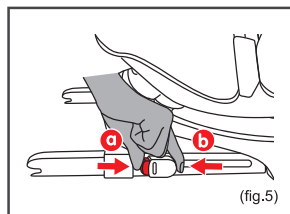
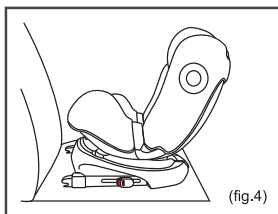
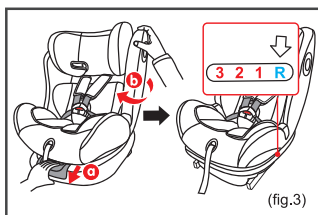
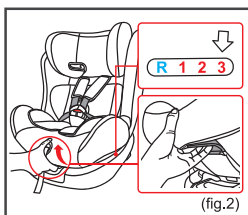
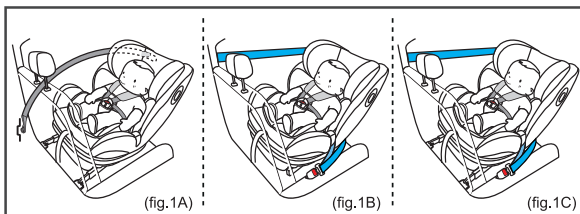
 An den dargestellten Positionen kann der Sitz sicher montiert werden.

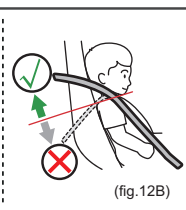
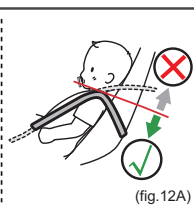
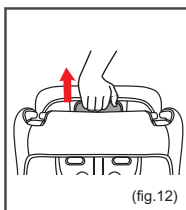
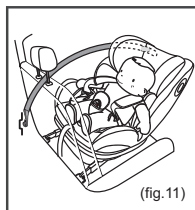
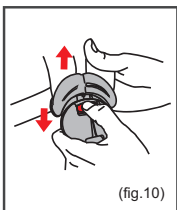
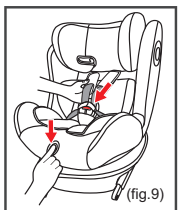
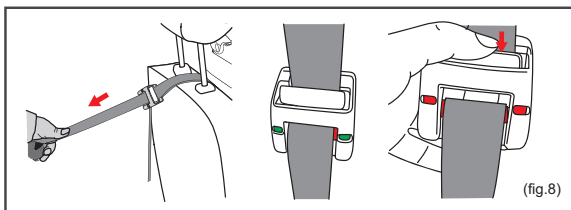
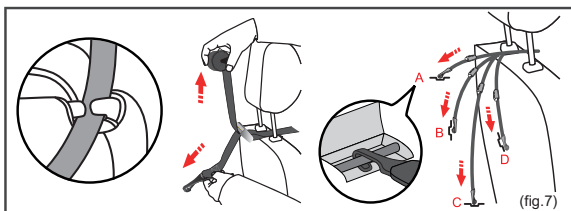
 An den dargestellten Positionen darf der Sitz nicht montiert werden.

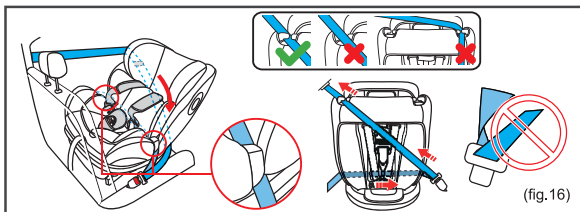
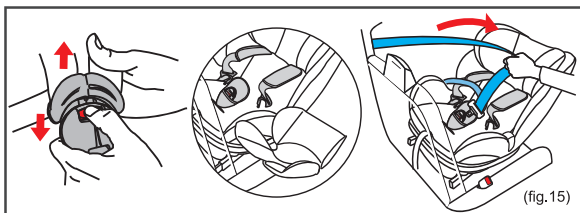
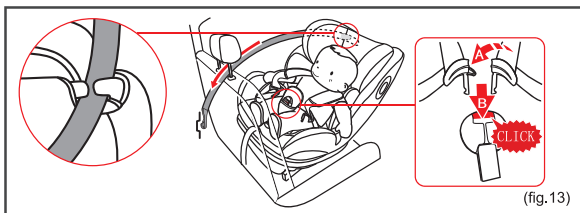
 Seien Sie auch bei der Montage des Sitzes an den zulässigen Positionen vorsichtig und sorgfältig.
Achtung: Wenn der Sitz auf einem Platz mit Airbag montiert wird, vergewissern Sie sich, dass der Airbag deaktiviert ist.

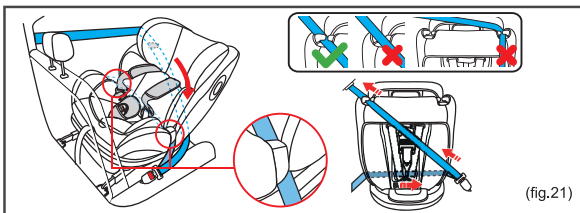
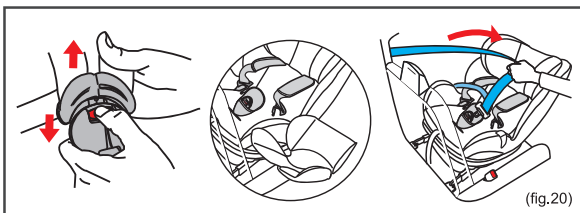
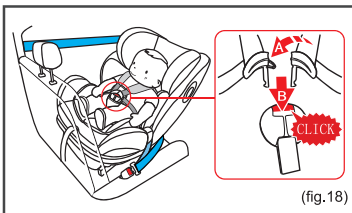
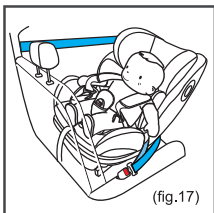
5. Ansicht der Elemente

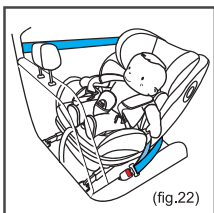




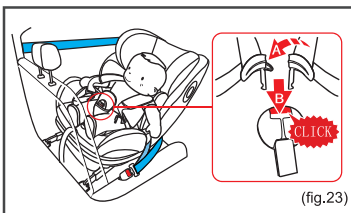




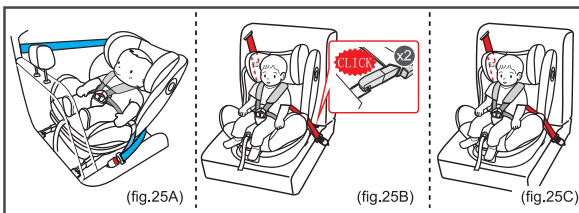




(fig.22)



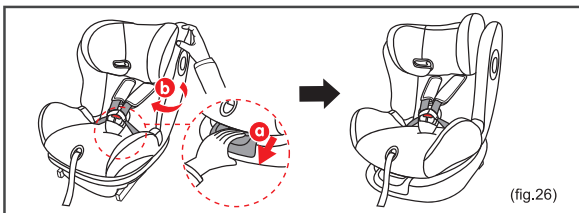
(fig.23)



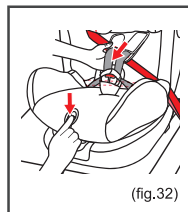
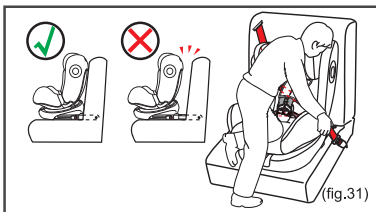
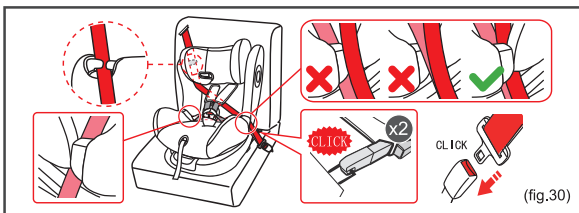
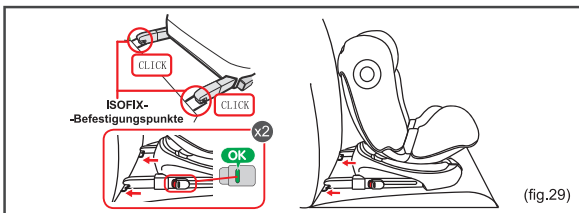
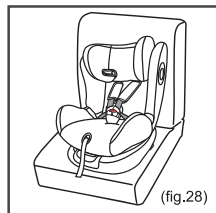
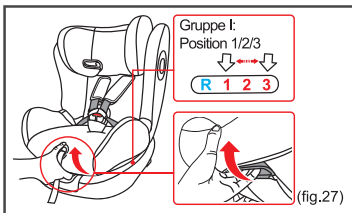
(fig.25A)

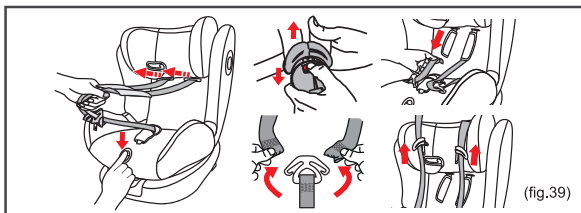
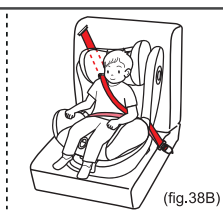
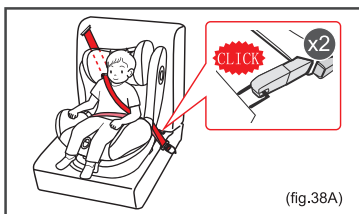
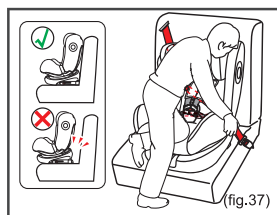
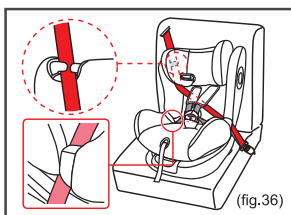
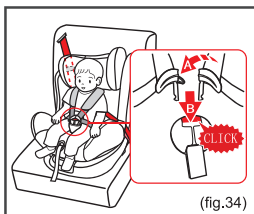
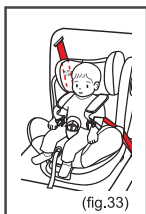
(fig.25B)

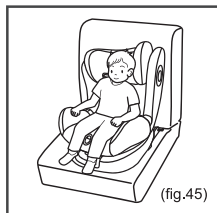
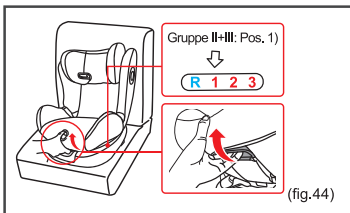
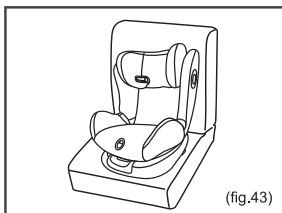
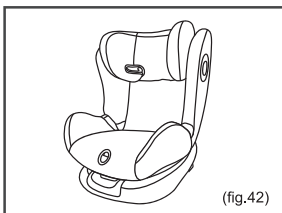
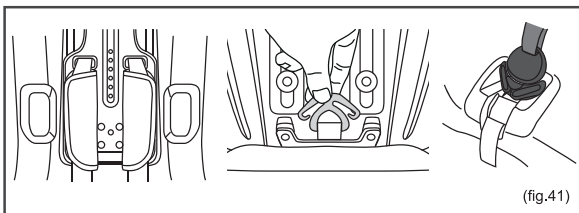
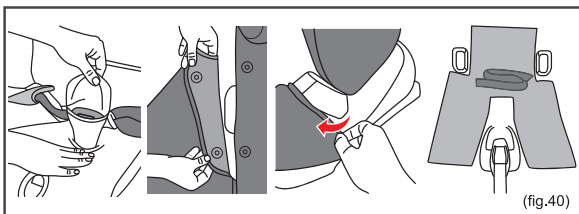
(fig.25C)

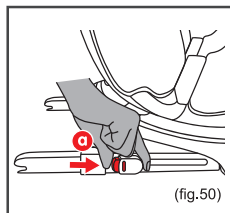
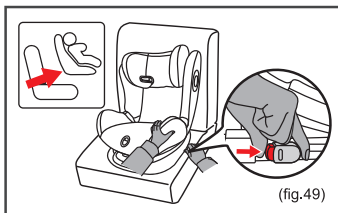
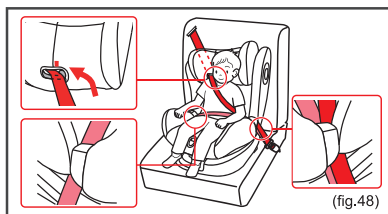
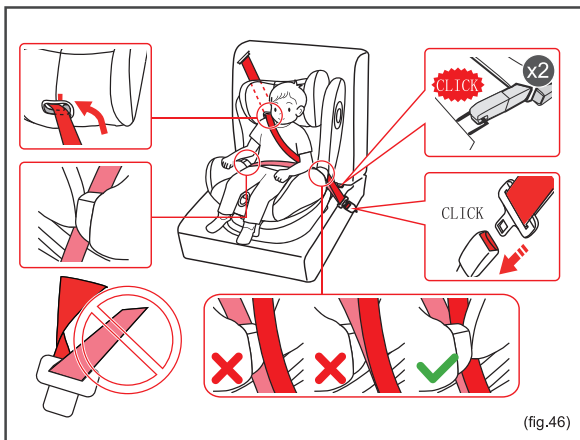


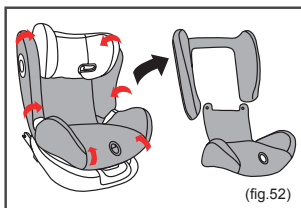
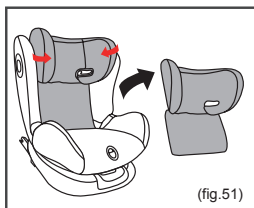
(fig.26)











6. Montage des Sitzes und Sicherung des Kindes in der Altersgruppe 0+ (ab Geburt bis 13 kg)

Es gibt die folgenden drei Möglichkeiten, den Sitz zu montieren:

- Montage des Auto-Kindersitzes mit ISOFIX-Halterung + mit Top-Tether-Haltegurt (Abbildung 1A)

Richtung	NUR mit dem Gesicht nach hinten
Montage des Kindersitzes	ISOFIX-Halterung + Top Tether
Sicherung des Kindes im Sitz	Fünfpunkt-Gurtsystem

- Montage des Auto-Kindersitzes mit Dreipunkt-Sicherheitsgurten (Abbildung 1B)

Richtung	NUR mit dem Gesicht nach hinten
Montage des Kindersitzes	Dreipunkt-Sicherheitsgurte
Sicherung des Kindes im Sitz	Fünfpunkt-Gurtsystem

- Montage des Auto-Kindersitzes und Sicherung des Kindes mit ISOFIX-Halterung und Dreipunkt-Sicherheitsgurten (Abbildung 1C)

Richtung	NUR mit dem Gesicht nach hinten
Montage des Kindersitzes	ISOFIX-Halterung + Dreipunkt-Sicherheitsgurte
Sicherung des Kindes im Sitz	Fünfpunkt-Gurtsystem

ACHTUNG!

Verwenden Sie das Innenpolster nur im Alter von der Geburt bis 6 kg.

6.1 Montage des Auto-Kindersitzes mit ISOFIX-Halterung + Top Tether

6.1.1 Montage des Kindersitzes

6.1.1.1 Bringen Sie den Sitz in Position 3, indem Sie den Hebel für die Neigung der Stütze unter dem Sitz betätigen (Abbildung 2).

6.1.1.2 Betätigen Sie den Drehhebel mit einer Hand (a). Mit der anderen Hand (b) halten Sie die Stütze fest und drehen Sie diese um 180 Grad nach links oder rechts (b), um die Stütze in Blickrichtung nach hinten einzustellen. Neigen Sie die Stütze in Position R (Abb. 3).

6.1.1.3 Bringen Sie den Sitz mit Blickrichtung nach hinten an (Abbildung 4).

6.1.1.4 Lösen Sie die ISOFIX-Halterung, indem Sie den roten Teil in der Taste der ISOFIX-Halterung (a) und anschließend die Taste (b) drücken, und ziehen Sie die ISOFIX-Taste heraus (Abbildung 5).

6.1.1.5 Schieben Sie beide ISOFIX-Halterungen auf die ISOFIX-Befestigungspunkte, bis ein Klicken zu hören ist und die Farbe der Anzeige der ISOFIX-Halterung zu „grün“ wechselt. Anschließend positionieren Sie den Kindersitz so auf dem Fahrzeugsitz, dass er exakt anliegt. (Abbildung 6)

6.1.1.6 Ziehen Sie den Top Tether (oberer Haltegurt) heraus und führen Sie ihn durch die Spalte zwischen der Lehne des Fahrzeugsitzes und der Spalte, die den Sicherheitsgurt nach rechts oder links führt. Hängen Sie den oberen Haltegurt an den Befestigungspunkten gemäß der Spezifikation in der Bedienungsanweisung des Fahrzeugs ein (Abbildung 7).

6.1.1.7 Ziehen Sie den Gurt, bis die grüne Markierung angezeigt wird. Rütteln Sie am Kindersitz, um zu prüfen, ob der Gurt gespannt ist. Um den Gurt zu lösen, drücken Sie die Taste der Verstellung und ziehen Sie den Gurt in die entgegengesetzte Richtung. Nachdem der obere Haltegurt gelöst ist, ziehen Sie den Haken heraus (Abbildung 8).

6.1.2 Sicherung des Kindes im Sitz

6.1.2.1 Lösen Sie den Schultergurt, indem Sie die Taste der Verstellung mit einer Hand betätigen und ziehen Sie den Schultergurt mit der anderen Hand so weit wie möglich heraus. Ziehen Sie nicht an den Gurtpolstern. (Abbildung 9).

6.1.2.2 Öffnen Sie das Gurtschloss, indem Sie die Taste am Schloss betätigen, sodass die beiden Schlosszungen herausgezogen werden können (Abbildung 10).

6.1.2.3 Setzen Sie das Kind in den Sitz (Abbildung 11).

6.1.2.4 Bringen Sie die Kopfstütze in eine für das Kind passende Position, indem Sie das Kopfteil herausziehen (Abbildung 12).

WARNHINWEIS

Stellen Sie die Höhe der Schulterpolster so ein, dass sie sich etwas unterhalb der Schultern des Kindes befinden, wenn der Sitz gegen die Fahrtrichtung (Gesicht nach hinten) verwendet wird. Der Zeigefinger eines Erwachsenen sollte zwischen Gurt und Brustkorb passen (Abbildung 12A).

6.1.2.5 Legen Sie die Arme des Kindes durch die Schulterpolster, verbinden Sie die beiden Zungen des Gurtschlusses und führen Sie diese in das Gurtschloss ein, bis Sie ein Klicken hören (Abbildung 13).

6.1.2.6 Spannen Sie den Spanngurt, indem sie ihn nach vorne ziehen, und prüfen Sie, ob das Gurtschloss eingerastet ist (Abbildung 14).

ACHTUNG!

1. Vergewissern Sie sich, dass das Gurtschloss sich beim Herausziehen des Spanngurts nicht löst.
2. Vergewissern Sie sich, dass der Gurt nicht verdreht ist.

6.2 Montage des Sitzes mit Dreipunkt-Sicherheitsgurten

6.2.1 Montage des Kindersitzes

6.2.1.1 Bringen Sie den Sitz mit Blickrichtung nach hinten an (Abbildung 4).

6.2.1.2 Öffnen Sie das Gurtschloss, nehmen Sie das Innenpolster heraus und ziehen Sie den Sicherheitsgurt des Fahrzeugs heraus (Abbildung 15).

6.2.1.3 Führen Sie Dreipunkt-Sicherheitsgurt durch die Führungen des Beckengurts und um die Rückseite des Kindersitzes. Führen Sie die Zunge in das Gurtschloss ein. Platzieren Sie das Innenpolster im Sitz und spannen Sie den Schultergurt des Fahrzeugs in Pfeilrichtung. Prüfen Sie, ob der Sitz stabil befestigt ist und vergewissern Sie sich, dass der Gurt nicht verdreht ist (Abbildung 16).

WARNHINWEIS

Die Verwendung anderer Kräfteinwirkungspunkte als die in dieser Anweisung angegebenen ist untersagt. Im Zweifelsfall wenden Sie sich an den Verkäufer oder Hersteller des Sitzes.

Achtung: Während der gesamten Montage dürfen die Sicherheitsgurte des Fahrzeugs nicht lose und verdreht sein.

6.2.2 Sicherung des Kindes im Sitz

6.2.2.1 Lösen Sie den Schultergurt, indem Sie die Taste der Verstellung mit einer Hand betätigen und ziehen Sie den Schultergurt mit der anderen Hand so weit wie möglich heraus. Ziehen Sie nicht an den Gurtpolstern. (Abbildung 9).

6.2.2.2 Setzen Sie das Kind in den Sitz (Abbildung 17).

6.2.2.3 Bringen Sie die Kopfstütze in eine für das Kind passende Position, indem Sie das Kopfteil herausziehen (Abbildung 12).

WARNHINWEIS

Stellen Sie die Höhe der Schulterpolster so ein, dass sie sich etwas unterhalb der Schultern des Kindes befinden, wenn der Sitz gegen die Fahrtrichtung (Gesicht nach hinten) verwendet wird. Der Zeigefinger eines Erwachsenen sollte zwischen Gurt und Brustkorb passen. (Abbildung 12A).

6.2.2.4 Legen Sie die Arme des Kindes durch die Schulterpolster, verbinden Sie die beiden Zungen des Gurtschlusses und führen Sie diese in das Gurtschloss ein, bis Sie ein Klicken hören. (Abbildung 18)

6.2.2.5 Spannen Sie den Spanngurt, indem sie ihn nach vorne ziehen, und prüfen Sie, ob das Gurtschloss eingerastet ist (Abbildung 19).

ACHTUNG!

1. **Vergewissern Sie sich, dass das Gurtschloss sich beim Herausziehen des Spanngurts nicht löst.**
2. **Vergewissern Sie sich, dass der Gurt nicht verdreht ist.**

6.3 Montage des Auto-Kindersitzes und Sicherung des Kindes mit ISOFIX-Halterung + Dreipunkt-Sicherheitsgurten

6.3.1 Montage des Kindersitzes

6.3.1.1 Bringen Sie den Sitz mit Blickrichtung nach hinten an (Abbildung 4).

6.3.1.2 Lösen Sie die ISOFIX-Halterung, indem Sie die Taste (a) der ISOFIX-Halterung betätigen (a). Anschließend betätigen Sie die Taste (b) und ziehen Sie die ISOFIX-Taste heraus (Abbildung 5).

6.3.1.3 Schieben Sie beide ISOFIX-Halterungen auf die ISOFIX-Befestigungspunkte, bis ein Klicken zu hören ist und die Farbe der Anzeige der ISOFIX-Halterung zu „grün“ wechselt. Anschließend positionieren Sie den Kindersitz so auf dem Fahrzeugsitz, dass er exakt anliegt. (Abbildung 6)

6.3.1.4 Öffnen Sie das Gurtschloss, nehmen Sie das Innenpolster heraus und halten Sie den Dreipunktgurt fest (Abbildung 20).

6.3.1.5 Führen Sie Dreipunkt-Sicherheitsgurt durch die Führungen des Beckengurts und um die Rückseite des Kindersitzes. Führen Sie die Zunge in das Gurtschloss ein. Platzieren Sie das Innenpolster im Sitz und spannen Sie den Schulterteil des Gurtes in Richtung der Pfeile in Abbildung 7. Prüfen Sie, ob der Sitz stabil befestigt ist und vergewissern Sie sich, dass die Gurte nicht verdreht sind (Abbildung 21).

WARNHINWEIS

Die Verwendung anderer Kräfteinwirkungspunkte als die in dieser Anweisung angegebenen ist untersagt. Im Zweifelsfall wenden Sie sich an den Verkäufer oder Hersteller des Sitzes.

6.3.2 Sicherung des Kindes im Sitz

6.3.2.1 Lösen Sie den Schultergurt, indem Sie die Taste der Verstellung mit einer Hand betätigen und ziehen Sie den Schultergurt mit der anderen Hand so weit wie möglich heraus. Ziehen Sie nicht an den Gurtpolstern. (Abbildung 9).

6.3.2.2 Setzen Sie das Kind in den Sitz (Abbildung 22).

6.3.2.3 Bringen Sie die Kopfstütze in eine für das Kind passende Position, indem Sie das Kopfteil herausziehen (Abbildung 10).

WARNHINWEIS

Stellen Sie die Höhe der Schulterpolster so ein, dass sie sich etwas unterhalb der Schultern des Kindes befinden, wenn der Sitz gegen die Fahrtrichtung (Gesicht nach hinten) verwendet wird. Der Zeigefinger eines Erwachsenen sollte zwischen Gurt und Brustkorb passen (Abbildung 10A).

6.3.2.4 Legen Sie die Arme des Kindes durch die Schulterpolster, verbinden Sie die beiden Zungen des Gurtschlusses und führen Sie diese in das Gurtschloss ein, bis Sie ein Klicken hören (Abbildung 23).

6.3.2.5 Spannen Sie den Spanngurt, indem sie ihn nach vorne ziehen, und prüfen Sie, ob das Gurtschloss eingerastet ist (Abbildung 24).

ACHTUNG!

1. Vergewissern Sie sich, dass das Gurtschloss sich beim Herausziehen des Spanngurts nicht löst.
2. Vergewissern Sie sich, dass der Gurt nicht verdreht ist.

7. Montage des Sitzes und Sicherung des Kindes in der Altersgruppe I (9-18 kg)

Es gibt die folgenden drei Möglichkeiten, den Sitz zu montieren:

- Montage des Auto-Kindersitzes und Sicherung des Kindes mit ISOFIX-Halterung und mit Dreipunkt-Sicherheitsgurten (Abbildung 25A)

Richtung	Gesicht nach hinten
Montage des Kindersitzes	ISOFIX-Halterung + Dreipunkt-Sicherheitsgurte
Sicherung des Kindes im Sitz	Fünfpunkt-Gurtsystem

- Montage des Auto-Kindersitzes und Sicherung des Kindes mit ISOFIX-Halterung und mit Dreipunkt-Sicherheitsgurten (Abbildung 25B)

Richtung	Gesicht nach vorne
Montage des Kindersitzes	ISOFIX-Halterung + Dreipunkt-Sicherheitsgurte
Sicherung des Kindes im Sitz	Fünfpunkt-Gurtsystem

- Montage des Auto-Kindersitzes mit Dreipunkt-Sicherheitsgurten (Abbildung 1C)

Richtung	NUR in Fahrtrichtung
Montage des Kindersitzes	Dreipunkt-Sicherheitsgurte
Sicherung des Kindes im Sitz	Fünfpunkt-Gurtsystem

7.1 (Position mit Gesicht nach hinten) Montage des Auto-Kindersitzes und Sicherung des Kindes mit ISOFIX-Halterung + Dreipunkt-Sicherheitsgurte

Die Montage ist identisch wie bei der Gruppe 0+. Eine detaillierte Beschreibung der Schritte befindet sich in den Punkten 6.3.1 bis 6.3.2

ACHTUNG!

Verwenden Sie das Innenpolster nur im Alter von der Geburt bis 6 kg.

7.2 (Position mit Gesicht nach vorne) Montage des Auto-Kindersitzes und Sicherung des Kindes mit ISOFIX-Halterung + mit Dreipunkt-Sicherheitsgurten

7.2.1 Montage des Kindersitzes

7.2.1.1 Betätigen Sie den Drehhebel mit einer Hand (a). Mit der anderen Hand halten Sie die Stütze fest und drehen diese um 180 Grad nach links oder rechts (b), um die Stütze in Blickrichtung nach vorne einzustellen (Abbildung 26).

7.2.1.2 Ziehen Sie den Verstellhebel für die Neigung der Stütze und bringen Sie die Stütze in Position 1, 2 oder 3 (Abbildung 27).

7.2.1.3 Positionieren Sie den Sitz in Blickrichtung nach vorne. (Abbildung 28).

7.2.1.4 Lösen Sie die ISOFIX-Halterung, indem Sie die Taste (a) drücken, anschließend die Taste der Zusatzverriegelung (b) (Abbildung 5).

7.2.1.5 Schieben Sie beide ISOFIX-Halterungen auf die ISOFIX-Befestigungspunkte, bis ein Klicken zu hören ist und die Farbe der Anzeige der ISOFIX-Halterung zu „grün“ wechselt (Abbildung 29).

7.2.1.6 Führen Sie den Dreipunkt-Sicherheitsgurt durch die Führungen des Beckengurts. Führen Sie das Hüftteil des Gurts durch die Führung des Beckengurts. Führen Sie die Zunge in das Gurtschloss ein, bis ein Klicken zu hören ist (Abbildung 30).

7.2.1.7 Positionieren Sie den Kindersitz exakt auf den Fahrzeugsitz. Pressen Sie den Sitz mit dem Körpergewicht eines Erwachsenen an und ziehen Sie den losen Teil des Gurts stramm, damit der Sitz sicher eng anliegt (Abbildung 31).

Achtung: Während der Montage dürfen die Sicherheitsgurte des Fahrzeugs nicht locker oder verdreht sein.

7.2.2 Sicherung des Kindes im Sitz

7.2.2.1 Lösen Sie den Schultergurt, indem Sie die Taste der Verstellung mit einer Hand betätigen und ziehen Sie den Schultergurt mit der anderen Hand so weit wie möglich heraus. Ziehen Sie nicht an den Gurtpolstern. (Abbildung 32).

7.2.2.2 Öffnen Sie das Gurtschloss, indem Sie die Taste am Schloss betätigen, sodass die beiden Schloßzungen herausgezogen werden können (Abbildung 10).

7.2.2.3 Setzen Sie das Kind in den Sitz. (Abbildung 33)

7.2.2.4 Bringen Sie die Kopfstütze in eine für das Kind passende Position, indem Sie den Kopfteil herausziehen (Abbildung 12).

WARNHINWEIS

Stellen Sie die Höhe der Schulterpolster so ein, dass sie sich etwas oberhalb der Schultern des Kindes befinden, wenn der Sitz in Fahrtrichtung (Gesicht nach vorne) verwendet wird. Der Zeigefinger eines Erwachsenen sollte zwischen Gurt und Brustkorb passen. (Abbildung 12B)

7.2.2.5 Legen Sie die Arme des Kindes durch die Schulterpolster, verbinden Sie die beiden Zungen des Gurtschlusses und führen Sie diese in das Gurtschloss ein, bis Sie ein Klicken hören. (Abbildung 34)

7.2.2.6 Ziehen Sie am Schultergurt, um ihn richtig zu spannen. (Abbildung 35)

7.3 Montage des Sitzes mit Dreipunkt-Sicherheitsgurten

7.3.1 Montage des Kindersitzes

7.3.1.1 Positionieren Sie den Sitz in Blickrichtung nach vorne. (Abbildung 28)

7.3.1.2 Führen Sie Dreipunkt-Sicherheitsgurt durch die Führungen des Beckengurts. Führen Sie das Hüftteil des Gurts durch die Führung des Beckengurts. Führen Sie die Zunge in das Gurtschloss ein, bis ein Klicken zu hören ist (Abbildung 36).

7.3.1.3 Positionieren Sie den Kindersitz exakt auf den Fahrzeugsitz. Pressen Sie den Sitz mit dem Körpergewicht eines Erwachsenen an und ziehen Sie den losen Teil des Gurts stramm, damit der Sitz sicher eng anliegt (Abbildung 37).

7.3.2 Sicherung des Kindes im Sitz

7.3.2.1 Lösen Sie den Schultergurt, indem Sie die Taste der Verstellung mit einer Hand betätigen und ziehen Sie den Schultergurt mit der anderen Hand so weit wie möglich heraus. Ziehen Sie nicht an den Gurtpolstern. (Abbildung 32).

7.3.2.2 Öffnen Sie das Gurtschloss, indem Sie die Taste am Schloss betätigen, sodass die beiden Schlosszungen herausgezogen werden können (Abbildung 10).

7.3.2.3 Setzen Sie das Kind in den Sitz (Abbildung 33).

7.3.2.4 Bringen Sie die Kopfstütze in eine für das Kind passende Position, indem Sie das Kopfteil herausziehen (Abbildung 12).

WARNHINWEIS

Stellen Sie die Höhe der Schulterpolster so ein, dass sie sich etwas oberhalb der Schultern des Kindes befinden, wenn der Sitz in Fahrtrichtung (Gesicht nach vorne) verwendet wird. Der Zeigefinger eines Erwachsenen sollte zwischen Gurt und Brustkorb passen (Abbildung 12B).

7.3.2.5 Legen Sie die Arme des Kindes durch die Schulterpolster, verbinden Sie die beiden Zungen des Gurtschlusses und führen Sie diese in das Gurtschloss ein, bis Sie ein Klicken hören (Abbildung 34).

7.3.2.6 Ziehen Sie am Schultergurt, um ihn richtig zu spannen (Abbildung 35).

8. Install child car seat and secure child for Group II (15-25 kg) and III (22-36 kg)

Es gibt die folgenden zwei Möglichkeiten, den Sitz zu montieren:

- Montage des Auto-Kindersitzes und Sicherung des Kindes mit ISOFIX-Halterung und mit Dreipunkt-Sicherheitsgurten (Abbildung 38A)

Richtung	NUR in Fahrtrichtung
Montage des Kindersitzes	ISOFIX-Halterung + Dreipunkt-Sicherheitsgurte
Sicherung des Kindes im Sitz	Dreipunkt-Sicherheitsgurte

- Montage des Auto-Kindersitzes mit Dreipunkt-Sicherheitsgurten (Abbildung 38B).

Richtung	NUR in Fahrtrichtung
Montage des Kindersitzes	Dreipunkt-Sicherheitsgurte
Sicherung des Kindes im Sitz	Dreipunkt-Sicherheitsgurte

8.1. Demontage des Fünfpunkt-Gurtsystems

8.1.1 Betätigen Sie mit einem Finger die zentrale Verstellung und ziehen Sie gleichzeitig mit der anderen Hand die Schultergurte in die Maximalstellung. Öffnen Sie

das Gurtschloss, nehmen Sie die Schultergurte vom T-Element und trennen Sie die beiden Schlosszungen von den Schultergurten (Abbildung 39).

8.1.2 Entfernen Sie das Polster des Schrittgurts und den Bezug der Kopfstütze und verstauen Sie die Schultergurte unter dem EPE-Schaum in der Sitzbasis (Abbildung 40). Bewahren Sie die Schulterpolster im Sitz auf. Platzieren Sie das T-Element auf der Stütze. Schließen Sie beide Schlosszungen und verstauen Sie das Gurtschloss im Aufbewahrungsfach in der Basis (Abbildung 41).

8.1.4 Polster anlegen. (Abbildung 42).

8.2 Montage des Auto-Kindersitzes und Sicherung des Kindes mit ISOFIX-Halterung + mit Dreipunkt-Sicherheitsgurten

8.2.1 Montage des Kindersitzes

8.2.1.1 Positionieren Sie den Sitz in Blickrichtung nach vorne. (Abbildung 43)

8.2.1.2 Ziehen Sie den Verstellhebel für die Neigung der Stütze und bringen Sie die Stütze NUR in Position 1 (Abbildung 44).

ACHTUNG!

Für die Altersgruppe II und III ausschließlich Position 1 verwenden.

8.2.1.3 Lösen Sie die ISOFIX-Halterung, indem Sie die Taste (a) drücken, anschließend die Taste der Zusatzverriegelung (b) (Abbildung 5).

8.2.1.4 Schieben Sie beide ISOFIX-Halterungen auf die ISOFIX-Befestigungspunkte, bis ein Klicken zu hören ist und die Farbe der Anzeige der ISOFIX-Halterung zu „grün“ wechselt. Positionieren Sie den Kindersitz exakt auf den Fahrzeugsitz (Abbildung 29)

8.2.2 Sicherung des Kindes im Sitz

8.2.2.1 Setzen Sie das Kind in den Sitz (Abbildung 45).

8.2.2.2 Stellen Sie die Höhe der Kopfstütze so ein, dass der Schultergurt sich ein wenig oberhalb der Schulter des Kindes befindet (Abbildung 12B).

8.2.2.3 Führen Sie den Schulterteil des Dreipunktgurts durch die Führungen des Schultergurts und das Hüftteil des Gurtes durch die Führung des Beckengurts. Führen Sie die Zunge in das Gurtschloss ein, bis ein Klicken zu hören ist (Abbildung 46).

Achtung: Während der Montage darf der Gurt nicht locker oder verdreht sein.

8.3 Montage des Auto-Kindersitzes und Sicherung des Kindes mit Dreipunkt-Sicherheitsgurten.

8.3.1 Positionieren Sie den Sitz in Blickrichtung nach vorne (Abbildung 43).

8.3.2 Ziehen Sie den Verstellhebel für die Neigung der Stütze und bringen Sie die Stütze NUR in Position 1 (Abbildung 44).

ACHTUNG!

Für die Altersgruppe II und III ausschließlich Position 1 verwenden.

8.3.3 Setzen Sie das Kind in den Sitz (Abbildung 47).

8.3.4 Stellen Sie die Höhe der Kopfstütze so ein, dass der Schultergurt sich ein wenig oberhalb der Schulter des Kindes befindet (Abbildung 12B).

8.3.5 Führen Sie das Hüftteil des Dreipunktgurts durch die Gurtführungen und das Hüftteil des Gurtes durch die Führung des Beckengurts. Führen Sie die Zunge in das Gurtschloss ein, bis ein Klicken zu hören ist (Abbildung 48).

Achtung: Während der Montage darf der Gurt nicht locker oder verdreht sein.

9. Herausnehmen des Sitzes

9.1 Drücken Sie die Taste der ISOFIX-Halterung mit einer Hand und drücken Sie mit der anderen Hand gleichzeitig den Sitz an, sodass sich die ISOFIX-Halterung auf einer Seite löst. Wiederholen Sie den Vorgang auf der anderen Seite. Anschließend können Sie den Sitz herausnehmen (Abbildung 49).

ACHTUNG!

Falls sich die rote Taste nicht eindrücken lässt, drücken Sie den Sitz stärker an und versuchen Sie dann erneut, die rote Taste zu drücken, um die ISOFIX-Halterung zu lösen.

9.2 Drücken Sie die Taste der ISOFIX-Halterung (a), um die ISOFIX-Halterung herauszunehmen (Abbildung 50).

10. Abnehmen der Polster

10.1 Abnehmen der Polster der Kopfstütze

10.1.1 Halten Sie den Rand des Bezugs und nehmen Sie den Bezug ab (Abbildung 51).

10.2 Abnehmen der Polster der Rückenlehne

10.2.1 Halten Sie den Rand des Polsters und nehmen Sie das Polster ab. (Abbildung 52).

Hinweis: Zum Anlegen der Polster führen Sie die Schritte in umgekehrter Reihenfolge aus.

11. Reinigen der Polster

WICHTIG!

Der Sitz muss zusammen mit seinen Polstern verwendet werden, die einen integralen Bestandteil des Sitzes bilden und einen wichtigen Beitrag zur korrekten Funktion des Produkts leisten. Verwenden Sie ausschließlich vom Hersteller autorisierte Ersatzpolster.

Pflege des Sitzes

- Bei kleineren Verschmutzungen am Sitz oder am Gurtschloss, reinigen Sie diese mit einem Schwamm, der mit einem neutralen Reinigungsmittel getränkt ist.
- Das Gurtschloss ist ein grundlegendes Element des Sessels. Es darf nicht in Flüssigkeiten getaucht werden. Falls das Gurtschloss verschlissen, beschädigt oder durch Verschmutzung in seiner Funktion beeinträchtigt ist, wenden Sie sich an den örtlichen Verkäufer.

Regelmäßige Pflege der Gurte

Reinigen Sie die Gurte mit einem neutralen Reinigungsmittel bei einer Temperatur von unter 30 °C. Metallelemente der Schultergurte vor Kontakt mit Flüssigkeit schützen.

In <30 °C warmes Wasser mit einem neutralen Reinigungsmittel eintauchen und vorsichtig reiben.

Achtung: Zu starkes Reiben kann die Oberfläche des Produkts und des Schwamms beschädigen.



Handwäsche



Bleichen nicht erlaubt



Nicht bügeln



Nicht in Flüssigkeit eintauchen



Vorsichtig reiben



Zum Trocknen aufhängen







LOGIS S.A.

ul. Mszczonowska

96-200 Rawa Mazowiecka

POLAND

Tel.: +48 46 814 73 13

Fax: +48 46 814 73 00

E-mail: biuro@babysafe.eu

www.babysafe.eu