



SAFEFIX

INSTRUKCJA UŻYTKOWANIA



PL

BRITAX RÖMER Kindersicherheit GmbH

www.britax-roemer.com | contact@britax.com

Treść

| | | |
|-----|--|----|
| 1 | Objaśnienie symboli..... | 3 |
| 2 | Bezpieczeństwo..... | 4 |
| 2.1 | Instrukcja użytkowania..... | 4 |
| 2.2 | Cel zastosowania..... | 4 |
| 2.3 | Nieprawidłowe zastosowanie..... | 4 |
| 2.4 | Instrukcje bezpieczeństwa..... | 4 |
| 3 | Ustawienia..... | 6 |
| 3.1 | Regulacja zagłówka..... | 6 |
| 3.2 | Regulacja kąta siedzenia..... | 6 |
| 3.3 | SICT..... | 6 |
| 4 | Stosowanie w pojeździe..... | 8 |
| 4.1 | Zabezpieczanie fotelika dziecięcego (z ISOFIX). | 8 |
| 4.2 | Odczepianie fotelika dziecięcego (z ISOFIX)..... | 10 |
| 4.3 | Zabezpieczanie fotelika dziecięcego (bez ISO-FIX)..... | 11 |
| 4.4 | Odczepianie fotelika dziecięcego (bez ISOFIX)... | 12 |
| 5 | Zakładanie i zdejmowanie pasów..... | 13 |
| 5.1 | Zapinanie dziecka pasami bezpieczeństwa..... | 13 |
| 5.2 | Kontrola przed każdą jazdą..... | 13 |
| 5.3 | Wypinanie dziecka z pasa bezpieczeństwa..... | 14 |
| 6 | Czyszczenie i utrzymanie..... | 15 |
| 6.1 | Pokrowiec..... | 15 |
| 6.2 | Rozwiązywanie problemów..... | 15 |
| 7 | Przechowywanie i utylizacja..... | 16 |
| 7.1 | Przechowywanie..... | 16 |
| 7.2 | Utylizacja..... | 16 |

1 Objaśnienie symboli

Wskazówki ostrzegawcze

W niniejszej instrukcji użytkownika są stosowane wskazówki ostrzegawcze, aby poinformować o potencjalnych niebezpiecznych sytuacjach. Wskazówki ostrzegawcze zawierają informacje dotyczące poniższych kwestii:

- stopień niebezpieczeństwa,
- rodzaj i źródło niebezpieczeństwa,
- skutki nieprzestrzegania,
- działania zapobiegające niebezpieczeństwu.

Wskazówki ostrzegawcze są przedstawione w poniższy sposób:

OSTRZEŻENIE

rodzaj i źródło niebezpieczeństwa

skutki nieprzestrzegania

- ▶ działania zapobiegające niebezpieczeństwu

| stopień niebezpieczeństwa | znaczenie |
|---------------------------|--|
| NIEBEZPIECZEŃSTWO | Oznacza niebezpieczne sytuacje, które, jeśli nie uda się ich uniknąć, powoduje poważne obrażenia ciała lub śmierć. |
| OSTRZEŻENIE | Wskazuje niebezpieczną sytuację, która, jeśli nie uda się jej uniknąć, może spowodować poważne obrażenia ciała lub śmierć. |
| PRZESTROGA | Wskazuje niebezpieczną sytuację, która, jeśli nie uda się jej uniknąć, może spowodować lekkie do średnich obrażenia ciała. |
| WSKAZÓWKA | Wskazuje procesy, które mogą powodować szkody rzeczowe. |

Znaki i symbole

-  Wskazuje ważne informacje.

Pojedyncza czynność

- ▶ ...

Czynność

- ▶ Nakazuje działanie.
- ▶ Zdefiniowana kolejność czynności.
- ▶ ...

Skutek czynności

- ✓ Poniżej znajduje się skutek kolejności czynności.

2 Bezpieczeństwo

2.1 Instrukcja użytkowania

Niniejsza instrukcja użytkowania stanowi integralną część produktu i przyczynia się do jego bezpiecznego użytkowania. Nieprzestrzeganie instrukcji może spowodować poważne obrażenia ze śmiercią włącznie. W razie wątpliwości nie używać produktu i natychmiast skontaktować się ze specjalistycznym sprzedawcą.

- ▶ Przeczytać instrukcję użytkowania.
- ▶ Przestrzegać instrukcji obsługi pojazdu i postępować zgodnie z nią.

2.2 Cel zastosowania

Ten produkt jest zaprojektowany, sprawdzony i dopuszczony do użytku zgodnie z wymogami UN R129/04. Ten produkt jest przeznaczony wyłącznie do zabezpieczania dziecka w pojeździe. Jest dopuszczony dla poniższego zakresu wzrostu:

100 – 150 cm

- ⓘ W niektórych pojazdach zagłówka fotelika dziecięcego nie można ze względów przestrzennych maksymalnie wysunąć.

Produkt jest dopuszczony do stosowania zarówno z niższymi elementami, jak i bez nich:

- Element SICT

2.3 Nieprawidłowe zastosowanie

⚠ OSTRZEŻENIE

Niebezpieczeństwo obrażeń wskutek modyfikacji

Zezwolenie traci ważność z chwilą dokonywania jakichkolwiek modyfikacji produktu.

- ▶ **Nie** modyfikować produktu, jego komponentów i akcesoriów.
- ▶ W razie modyfikacji produktu **nie** wolno go używać.
- ▶ Naklejki na produkcie są ważną częścią produktu. **Nie** usuwać naklejek.

- Nie używać produktu do zabawy.
- Nie używać produktu do siadania na nim poza pojazdem.
- Wykorzystywać nośne punkty mocowania do zabezpieczenia fotelika dziecięcego, które opisano w tej instrukcji użytkowania i oznaczono na produkcie.
- Nigdy nie zabezpieczać produktu za pomocą 2-punktowego pasu bezpieczeństwa.
- Upewnić się, że produkt nie jest zakleszczony między twardymi przedmiotami (drzwi samochodowe, szyny siedzeń itp.).

- Trzymać produkt z dala od wilgoci, mokrych obszarów, płynów, pyłu i mgły solnej.
- Nie kłaść żadnych ciężkich przedmiotów na produkt.
- Nigdy nie smarować ani nie oliwić części produktu.
- Wrażliwe pokrowce na siedzenia samochodowe mogą zostać uszkodzone. Stosować podkładkę do fotelika dziecięcego Britax Römer. Jest ona dostępna oddzielnie.

2.4 Instrukcje bezpieczeństwa

Niebezpieczeństwo obrażeń spowodowanych uszkodzonym produktem

Podczas wypadku może dojść do uszkodzenia produktu, które może nie być bezpośrednio zauważalne. Kolejny wypadek może spowodować poważne obrażenia.

- Nigdy nie używać uszkodzonego produktu.
- W razie wypadku wymienić produkt.
- Zlecić kontrolę uszkodzonego produktu firmie Britax Römer (także jeżeli spadł na ziemię).
- Sprawdzać wszystkie ważne części regularnie kątem uszkodzeń.
- Upewnić się, że wszystkie elementy mechaniczne są sprawne.

Niebezpieczeństwo oparzeń spowodowane gorącymi elementami

Elementy produktu mogą nagrzewać się pod wpływem promieniowania słonecznego. Skóra dziecka jest bardzo delikatna i może ulec poparzeniu.

- Chronić produkt przed intensywnym bezpośrednim działaniem promieni słonecznych, gdy nie jest używany.

Zagrożenie dla życia z powodu narażenia na ciepło lub zimno

Jeśli dzieci są narażone na długotrwałe oddziaływanie wysokich lub niskich temperatur, istnieje ryzyko obrażeń, a nawet śmierci.

- Nigdy nie zostawiać dzieci bez opieki w pojeździe.

Niebezpieczeństwo obrażeń przy wsiadaniu i wysiadaniu

Przebywanie poza pojazdem na poboczu może być niebezpieczne.

- Produkt należy zabezpieczać i wyjmować od strony od chodnika.
- Dziecko należy zabezpieczać i wyjmować od strony od chodnika.

Niebezpieczeństwo obrażeń wskutek niezabezpieczonych przedmiotów

W razie gwałtownego hamowania lub wypadku niezabezpieczone przedmioty lub osoby mogą być źródłem obrażeń innych pasażerów.

- Zabezpieczyć produkt w sposób opisany w instrukcji użytkowania.
- Ustawić stabilnie oparcie siedzenia pojazdu (należy np. zaryglować składane tylne siedzenie).
- Zabezpieczyć lub usunąć w pojeździe wszystkie przedmioty ciężkie lub z ostrymi krawędziami.
- Upewnić się, że wszystkie osoby znajdujące się w pojeździe mają zapięte pasy bezpieczeństwa.
- Upewnić się, że produkt jest zawsze zabezpieczony w pojeździe, nawet jeżeli nie jest transportowane żadne dziecko.
- Upewnić się, że w przestrzeni na stopy nie ma żadnych ciał obcych.

Niebezpieczeństwo obrażeń kręgosłupa

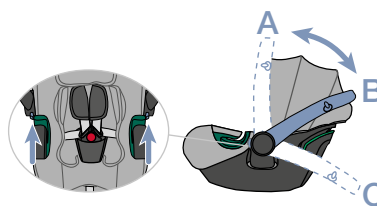
Fotelik nosidełko nie jest przewidziany do długotrwałego transportu niemowlęcia. Pozycja na wpół leżąca w foteliku nosidełka stanowi zawsze obciążenie dla kręgosłupa dziecka.

- Podczas długich podróży planować regularne przerwy, aby zapewnić niemowlęciu możliwość ruchu i zabawy.
- Możliwie często wyjmować niemowlę z fotelika nosidełka.
- Nie zostawiać niemowlęcia w foteliku nosidełka poza samochodem dłużej niż to konieczne.
- Używać fotelika nosidełka jako systemu podróżnego z wózkiem spacerowym tylko na krótkich przejazdach. Dla dłuższych przejazdów z wózkiem spacerowym polecamy torbę-nosidełko dla niemowląt lub nasadkę do wózka sportowego.

i Fotelik nosidełko oferuje dzięki funkcji Ergo Recline możliwość regulacji oparcia. Zalecamy użycie najbardziej płaskiego ustawienia, aby zmniejszyć obciążenie.

Niebezpieczeństwo odniesienia obrażeń wskutek nieprawidłowej pozycji uchwytu do przenoszenia

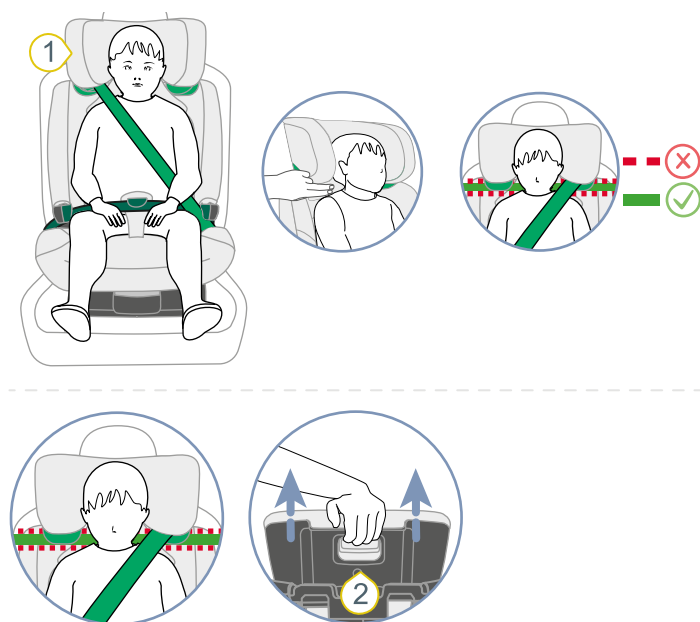
Jeśli uchwyt do przenoszenia nie jest używany prawidłowo, może w razie wypadku dojść do poważnych obrażeń.



- Uchwyt do przenoszenia można zatrzasnąć w trzech pozycjach **A**, **B** oraz **C**:
 - A**: do przenoszenia i transportu w pojeździe.
 - B**: do umieszczania dziecka.
 - C**: do bezpiecznego stosowania poza pojazdem.
- Upewnić się, że uchwyt do przenoszenia znajduje się w odpowiedniej pozycji.
- Upewnić się, że podczas transportu w pojeździe uchwyt jest zatrzaśnięty w pozycji **A**.

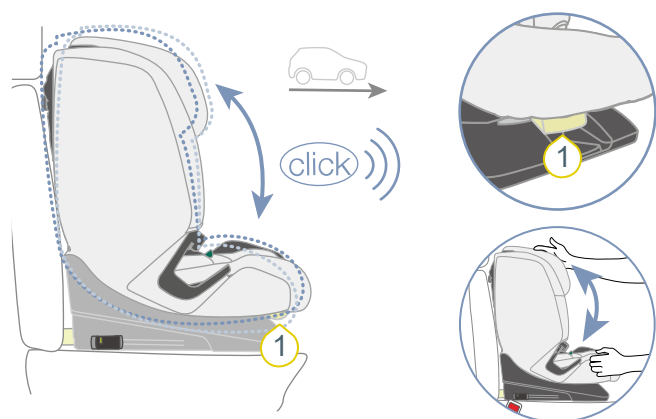
3 Ustawienia

3.1 Regulacja zagłówka



- ▶ Sprawdzić, czy zagłówek **1** jest prawidłowo ustawiony do wzrostu dziecka.
 - ❗ Jeśli zagłówek jest ułożony na szerokość dwóch palców nad wysokością barków dziecka, zagłówek jest ustawiony prawidłowy.
 - ▶ Jeśli zagłówek nie jest ustawiony prawidłowo, należy wykonać poniższe czynności.
- ▶ Przytrzymać przycisk zwalniający **2** i przesunąć zagłówek **1** na prawidłową wysokość barków.
- ▶ Sprawdzić, czy zagłówek **1** prawidłowo się zatrzasnął, naciskając zagłówek **1** do dołu.
- ✓ Zagłówek **1** jest prawidłowo ustawiony do wzrostu dziecka.
- ✓ Zagłówek **1** jest zatrzaśnięty.

3.2 Regulacja kąta siedzenia



- ❗ Kołyski fotelika można używać pod różnymi kątami nachylenia.

- ▶ Pociągnąć uchwyt regulacyjny **1** do przodu i przesunąć kołyskę fotelika do żądanej pozycji.
- ✓ Kołyska fotelika zatrzaskuje się w słyszalny sposób.
- ▶ Sprawdzić, czy kołyska fotelika jest zatrzaśnięta, pociągając ją.

3.3 SICT

- ❗ SICT (Side Impact Cushion Technology) redukuje siły, które w razie zderzenia bocznego działają na dziecko. Im bliżej element SICT znajduje się drzwi pojazdu, tym wyższe działanie ochronne.

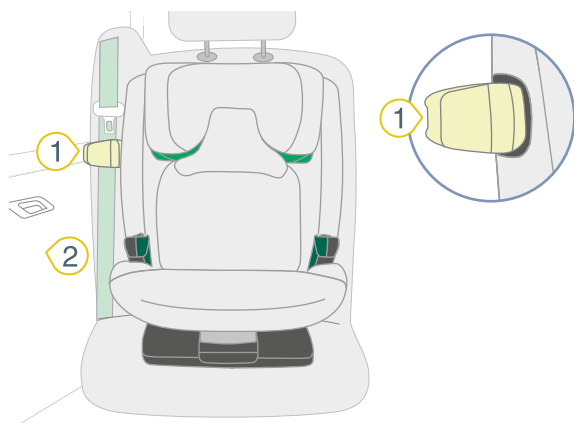
3.3.1 Mocowanie elementu SICT

WSKAZÓWKA

Szkody materialne z powodu elementu SICT

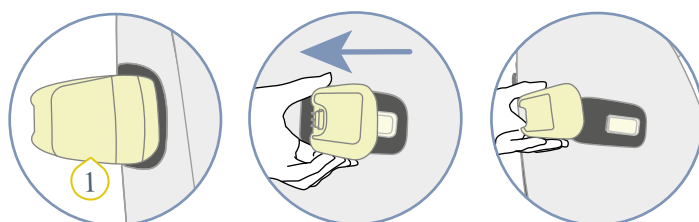
W rzadkich przypadkach miejsce między siedzeniem pojazdu a drzwiami pojazdu jest tak niewielkie, że element SICT **1** dotyka drzwi pojazdu **2**. Jeśli element SICT dotknie drzwi pojazdu, drzwi mogą zostać uszkodzone.

- Sprawdzić odstęp między elementem SICT a drzwiami pojazdu.
- Ostrożnie zamknąć drzwi pojazdu.
- Upewnić się, że element SICT **nie** dotyka drzwi pojazdu.
- Jeśli element SICT dotyka drzwi pojazdu, **nie** należy używać elementu SICT.



- ▶ Umieścić element SICT **1** z boku na foteliku dziecięcym.
 - ① Wybrać stronę fotelika dziecięcego, która znajduje się najbliżej drzwi pojazdu.
- ▶ Nasunąć element SICT **1** na punkt mocowania SICT.

3.3.2 Zdejmowanie elementu SICT



① Element SICT

- ▶ Zsunąć element SICT **1** z punktu mocowania SICT.
 - ① Aby odłączyć element SICT od fotelika dziecięcego, potrzeba relatywnie dużo siły. Chwytać element SICT blisko fotelika dziecięcego.
- ▶ Zachować element SICT **1**.
- ▶ Przestrzegać wskazówek przechowywania.

4 Stosowanie w pojeździe

4.1 Zabezpieczanie fotelika dziecięcego (z ISOFIX)

4.1.1 Wybór siedzenia

⚠ OSTRZEŻENIE

Niebezpieczeństwo odniesienia obrażeń spowodowanych przednią poduszką powietrzną

Poduszki powietrzne są przeznaczone do przytrzymywania osób dorosłych. Jeżeli fotelik dziecięcy znajduje się zbyt blisko przedniej poduszki powietrznej, może to w razie wypadku spowodować lekkie lub poważne obrażenia.

- ▶ Jeżeli fotelik dziecięcy jest zamocowany na przednim siedzeniu pasażera, odsunąć przednie siedzenie pasażera możliwie daleko do tyłu.

- ▶ Należy przy tym przestrzegać i stosować się do podręcznika pojazdu.
- ▶ Wybrać odpowiednie siedzenie.

Odpowiednie siedzenia pojazdu:

- Odpowiednie są siedzenia pojazdu z homologacją i-Size.

TIP W rzadkich przypadkach fotelik dziecięcy ma tylko ograniczoną możliwość ustawiania na siedzeniach pojazdu z homologacją i-Size.

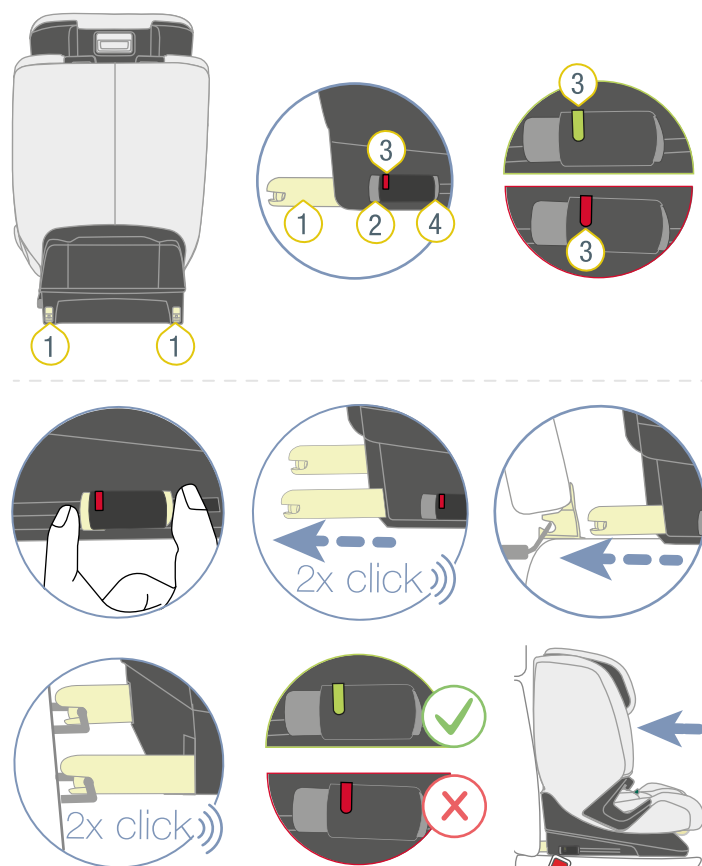
- Odpowiednie są siedzenia pojazdu, które zostały przez nas sprawdzone i zatwierdzone. Można je znaleźć na naszej liście typów pod adresem <https://manuals.britax.com/product/P1078-1>.

TIP Alternatywnie można zeskanować kod QR znajdujący się na produkcie.

TIP Lista modeli pojazdów została sporządzona zgodnie z wymaganiami normy UN R129 i zawiera modele pojazdów, w których produkt został przetestowany w momencie publikacji zgodnie z instrukcjami zawartymi w instrukcji użytkownika. Jednak dane dotyczące konkretnego modelu pojazdu nie stanowią gwarancji, że produkt będzie pasował do określonego pojazdu, a klientom zwracamy wyraźnie uwagę, że należy zawsze zapoznać się z instrukcją użytkownika w celu prawidłowej instalacji produktu.

TIP Jeśli wybranego pojazdu nie ma na liście modeli, prosimy o kontakt.

4.1.2 Mocowanie ISOFIX



- 1) Ramię zatrzaskowe ISOFIX
- 2) Przycisk luzowania
- 3) Wskaźnik ISOFIX
- 4) Przycisk zabezpieczający

1. Docisnąć przycisk zabezpieczający 4 i przycisk luzowania 2 do siebie i maksymalnie wysunąć ramię zatrzaskowe ISOFIX 1.
 - ✓ Ramię zatrzaskowe ISOFIX 1 zatrzaskuje się w słyszalny sposób.
2. Wysunąć maksymalnie także drugie ramię zatrzaskowe ISOFIX 1.
 - ✓ Drugie ramię zatrzaskowe ISOFIX 1 zatrzaskuje się w słyszalny sposób.
 - ✓ Oba ramiona zatrzaskowe ISOFIX 1 są maksymalnie wysunięte.
3. Połączyć ramiona zatrzaskowe ISOFIX 1 z zaczepami mocującymi ISOFIX siedzenia pojazdu.
 - ⓘ Ramiona zatrzaskowe ISOFIX można wsuwać, jeśli są zatrzaśnięte w zaczepach mocujących ISOFIX siedzenia pojazdu.
 - ✓ Ramiona zatrzaskowe ISOFIX 1 zatrzaskują się w słyszalny sposób.
 - ✓ Oba wskaźniki ISOFIX 3 mają kolor zielony.

▲ OSTRZEŻENIE Niebezpieczeństwo obrażeń spowodowanych niezabezpieczonym fotelikiem dziecięcym. Upewnić się, że obydwa ramiona zatrzaskowe ISOFIX są całkowicie zatrzasknięte. Oba wskaźniki ISOFIX muszą mieć kolor czarny.

4. Zacisnąć połączenie ISOFIX, wciskając fotelik dziecięcy siłą w oparciu siedzenia pojazdu.

TIP Im lepsze zamocowanie, tym większe działanie ochronne.

5. W celu zwiększenia napięcia połączenia ISOFIX przyłożyć siłę do boku z przodu produktu.

TIP Zalecamy, aby naciskać produkt na przemian w lewo i w prawo.

6. Sprawdzić, czy ramiona zatrzaskowe ISOFIX **1** znajdują się w tej samej pozycji.

i Pozycje ramion zatrzaskowych ISOFIX są przedstawione na produkcie za pomocą cyfr. Numery te znajdują się nad wskaźnikami ISOFIX. Oba wskaźniki ISOFIX muszą wskazywać ten sam numer.

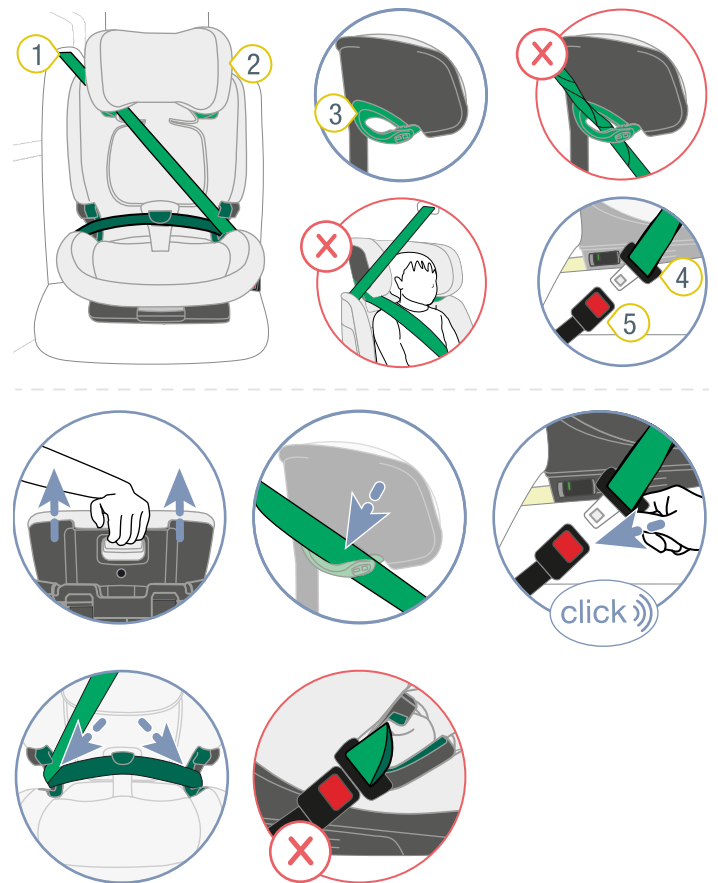
7. Sprawdzić, czy ramiona zatrzaskowe ISOFIX **1** są połączone z obu stron z zaczepami mocującymi ISOFIX, pociągając za fotelik dziecięcy.

- ✓ Jeżeli nie można zwolnić żadnego z ramion zatrzaskowych ISOFIX **1**, oba są połączone z pojazdem.

4.1.3 Mocowanie elementu SICT

- ▶ Zamocować element SICT (patrz "SICT", strona 6).

4.1.4 Zabezpieczanie pasa samochodowego



1 Pas poprzeczny

4 Klamra pasów

2 Zagłówek

5 Gniazdo klamry pasa samochodowego

3 Jasnozielony uchwyt pasa

- ▶ Przeszawić zagłówek **2** na najwyższą pozycję.

- ▶ Otworzyć jasnozielony uchwyt pasa **3**.

- ▶ Wprowadzić pas poprzeczny **1** w jasnozielony uchwyt pasa **3** zagłówka **2**.

▲ OSTRZEŻENIE Niebezpieczeństwo odniesienia obrażeń wskutek nieprawidłowego przebiegu pasa. Pas poprzeczny musi być skierowany przeciwnie do wyrównania fotelika dziecięcego. Inne przebiegi pasa wpływają niekorzystnie na bezpieczeństwo.

- ▶ Sprawdzić przebieg pasa.

- ▶ Upewnić się, że pas poprzeczny jest skierowany przeciwnie do wyrównania fotelika dziecięcego.

- ▶ **Nie** używać fotelika dziecięcego, jeśli przebieg pasa jest skierowany do przodu.

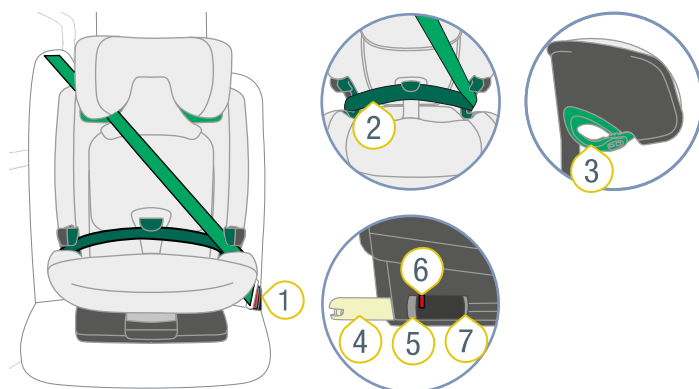
- ▶ Zatrzasnąć klamrę pasów **4** w gnieździe klamry pasa samochodowego **5**.

- ▶ Włożyć pas miednicowy w obydwie ciemnozielone prowadnice pasa.

- ▶ Włożyć pas poprzeczny **1** z boku gniazda klamry pasa samochodowego **5** w ciemnozieloną prowadnicę pasa.

⚠ OSTRZEŻENIE Niebezpieczeństwo odniesienia obrażeń wskutek nieprawidłowego przenoszenia siły.

- ▶ Sprawdzić pozycję gniazda klamry pasa samochodowego.
- ▶ **Nie** używać fotelika dziecięcego na siedzeniu pojazdu, jeśli gniazdo klamry pasa samochodowego znajduje się w obszarze ciemnozielonej prowadnicy pasa.



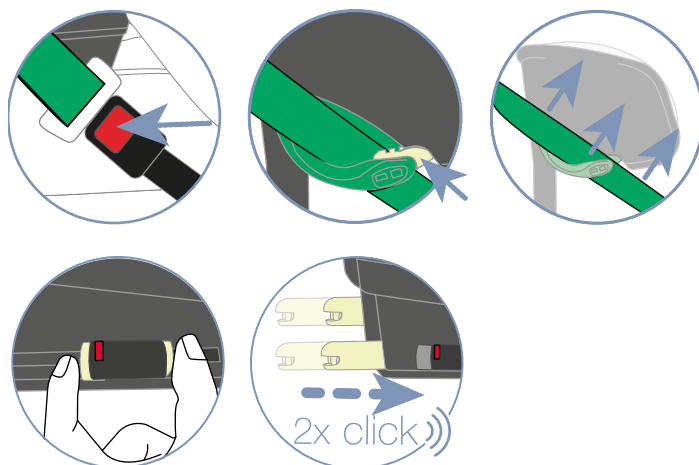
4.2 Odczepianie fotelika dziecięcego (z ISOFIX)

⚠ OSTRZEŻENIE

Niebezpieczeństwo obrażeń wskutek niezabezpieczonych przedmiotów

W razie gwałtownego hamowania lub wypadku niezabezpieczony fotelik dziecięcy może spowodować obrażenia ciała pasażerów.

- Zawsze zabezpieczać fotelik dziecięcy w pojeździe, nawet jeżeli nie jest transportowane żadne dziecko.



- 1** Gniazdo klamry pasa
- 2** 3-punktowy pas bezpieczeństwa
- 3** Jasnozielony uchwyt
- 4** Ramię zatrzaskowe ISOFIX
- 5** Przycisk luzowania samochodowego
- 6** Wskaźnik ISOFIX
- 7** Przycisk zabezpieczający

- ▶ Poluzować 3-punktowy pas bezpieczeństwa **2**, naciskając przycisk zwalniający gniazda klamry pasa samochodowego **1**.
- ▶ Otworzyć jasnozielony uchwyt pasa **3**, naciskając przycisk na uchwycie pasa **3** do tyłu.
- ▶ Wyciągnąć pas poprzeczny z uchwytu pasa **3**.
- ▶ Docisnąć przycisk zabezpieczający **7** i przycisk luzowania **5** do siebie i przesunąć ramię zatrzaskowe ISOFIX **4** wstecz do dolnej części siedzenia.

i Jeśli nie można nacisnąć przycisku luzowania, ramię zatrzaskowe ISOFIX nie jest zatrzasknięte. Pociągnąć za fotel.

- ▶ Przesunąć także drugie ramię zatrzaskowe ISOFIX **4** wstecz do dolnej części siedzenia.
- ✓ Oba ramiona zatrzaskowe ISOFIX i pojazd są zabezpieczone przed uszkodzeniami.

4.3 Zabezpieczanie fotelika dziecięcego (bez ISOFIX)

4.3.1 Wybór siedzenia

⚠ OSTRZEŻENIE

Niebezpieczeństwo odniesienia obrażeń spowodowanych przednią poduszką powietrzną

Poduszki powietrzne są przeznaczone do przytrzymywania osób dorosłych. Jeżeli fotelik dziecięcy znajduje się zbyt blisko przedniej poduszki powietrznej, może to w razie wypadku spowodować lekkie lub poważne obrażenia.

- ▶ Jeżeli fotelik dziecięcy jest zamocowany na przednim siedzeniu pasażera, odsunąć przednie siedzenie pasażera możliwie daleko do tyłu.

- ▶ Należy przy tym przestrzegać i stosować się do podręcznika pojazdu.
- ▶ Wybrać odpowiednie siedzenie.

Odpowiednie siedzenia pojazdu:

- Odpowiednie są siedzenia pojazdu z homologacją i-Size.

TIP W rzadkich przypadkach fotelik dziecięcy ma tylko ograniczoną możliwość ustawiania na siedzeniach pojazdu z homologacją i-Size.

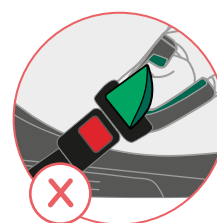
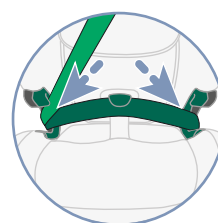
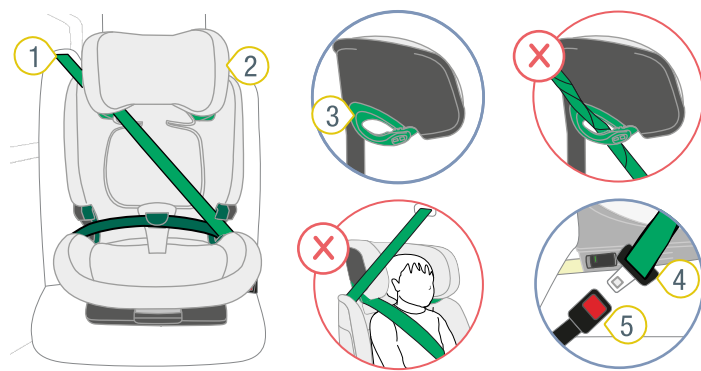
- Odpowiednie są siedzenia pojazdu z dopuszczeniem typu „Universal” zgodnie z UN R16 (lub porównywalną normą).

TIP Informacje te znajdują się w podręczniku pojazdu.

4.3.2 Mocowanie elementu SICT

- ▶ Zamocować element SICT (patrz "SICT", strona 6).

4.3.3 Zabezpieczanie pasa samochodowego



1 Pas poprzeczny

4 Klamra pasów

2 Zagłówek

5 Gniazdo klamry pasa samochodowego

3 Jasnozielony uchwyt pasa

- ▶ Przesunąć zagłówek **2** na najwyższą pozycję.
- ▶ Otworzyć jasnozielony uchwyt pasa **3**.
- ▶ Wprowadzić pas poprzeczny **1** w jasnozielony uchwyt pasa **3** zagłówka **2**.

⚠ OSTRZEŻENIE Niebezpieczeństwo odniesienia obrażeń wskutek nieprawidłowego przebiegu pasa. Pas poprzeczny musi być skierowany przeciwnie do wyrównania fotelika dziecięcego. Inne przebiegi pasa wpływają niekorzystnie na bezpieczeństwo.

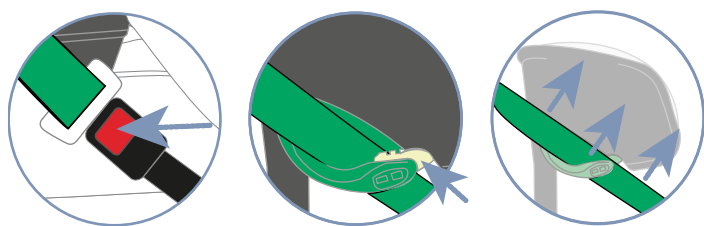
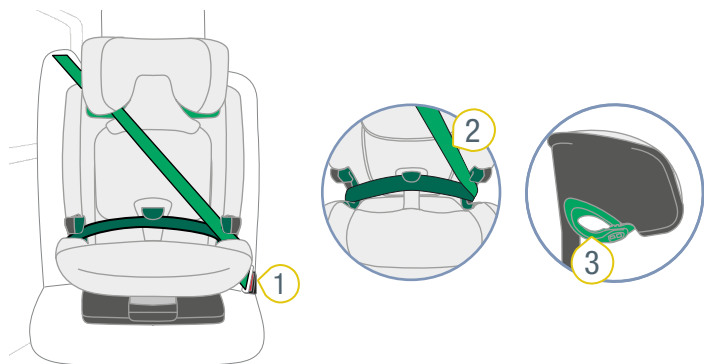
- ▶ Sprawdzić przebieg pasa.
- ▶ Upewnić się, że pas poprzeczny jest skierowany przeciwnie do wyrównania fotelika dziecięcego.
- ▶ **Nie** używać fotelika dziecięcego, jeśli przebieg pasa jest skierowany do przodu.
- ▶ Zatrzasnąć klamrę pasów **4** w gnieździe klamry pasa samochodowego **5**.
- ▶ Włożyć pas miednicowy w obydwie ciemnozielone prowadnice pasa.

- ▶ Włożyć pas poprzeczny **1** z boku gniazda klamry pasa samochodowego **5** w ciemnozieloną prowadnicę pasa.

⚠ OSTRZEŻENIE Niebezpieczeństwo odniesienia obrażeń wskutek nieprawidłowego przenoszenia siły.

- ▶ Sprawdzić pozycję gniazda klamry pasa samochodowego.
- ▶ **Nie** używać fotelika dziecięcego na siedzeniu pojazdu, jeśli gniazdo klamry pasa samochodowego znajduje się w obszarze ciemnozielonej prowadnicy pasa.

4.4 Odczepianie fotelika dziecięcego (bez ISOFIX)



- ① Gniazdo klamry pasa samochodowego ③ Jasnozielony uchwyt pasa
 ② Pas poprzeczny

- ▶ Poluzować 3-punktowy pas bezpieczeństwa, naciskając przycisk zwalnający gniazda klamry pasa samochodowego **1**.
- ▶ Otworzyć jasnozielony uchwyt pasa **3**, naciskając przycisk na uchwycie pasa do tyłu.
- ▶ Wyciągnąć pas poprzeczny **2** z uchwytu pasa **3**.

5 Zakładanie i zdejmowanie pasów

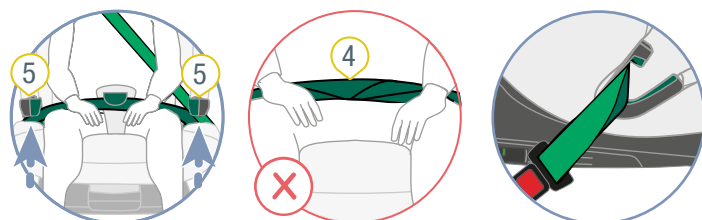
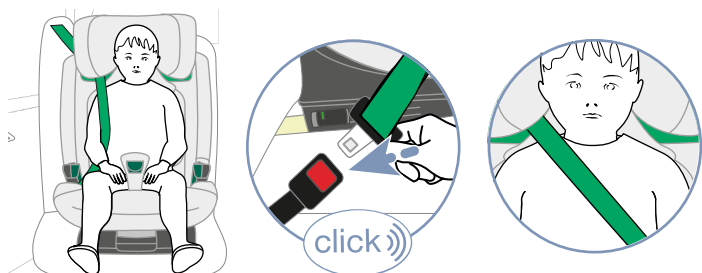
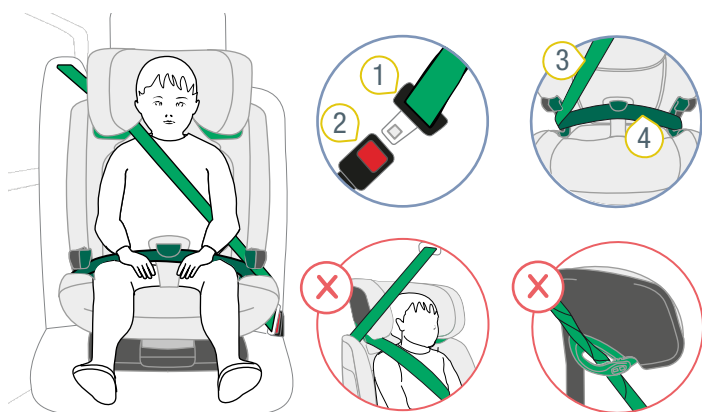
5.1 Zapinanie dziecka pasami bezpieczeństwa

⚠ OSTRZEŻENIE

Niebezpieczeństwo obrażeń wskutek luzu pasa

Jako luz pasa określa się powierzchnie pasa samochodowego, które przylegają do ciała dziecka bez naprężenia. Luz pasa ma negatywne oddziaływanie na funkcję ochronną.

- Upewnić się, że pasy są naprężone oraz nie są skręcone.
- Unikać grubego ubrania dziecka pod pasem.



- ① Klamra pasów
- ② Gniazdo klamry pasa samochodowego
- ③ Pas poprzeczny
- ④ Pas miednicowy
- ⑤ Ciemnozielona prowadnica pasa

- ▶ Umieścić dziecko w foteliku dziecięcym.
- ▶ Zatrzasnąć klamrę pasów **1** w gnieździe klamry pasa samochodowego **2**.

- ▶ Umieścić pas miednicowy **4** w obu ciemnozielonych prowadnicach pasa **5**.
⚠ **OSTRZEŻENIE** Upewnić się, że pas miednicowy **nie** jest skręcony.
- ▶ Włożyć pas poprzeczny **3** z boku gniazda klamry pasa samochodowego **2** w ciemnozieloną prowadnicę pasa **5**.
⚠ **OSTRZEŻENIE** Niebezpieczeństwo obrażeń podbrzusza (obszar miękkich części w brzuchu). Upewnić się, że pas miednicowy przebiega przez pachwiny dziecka tak głęboko, na ile to możliwe.
- ▶ Wprowadzić pas miednicowy **4** w ciemnozielony SecureGuard.
⚠ **OSTRZEŻENIE** Niebezpieczeństwo odniesienia obrażeń wskutek nieprawidłowego zabezpieczenia. **Nie** wsuwać pasa poprzecznego w ciemnozielony SecureGuard.
- ▶ Naprężyć pas samochodowy, pociągając za pas poprzeczny **3**.

5.2 Kontrola przed każdą jazdą

Dla bezpieczeństwa dziecka przed każdą jazdą samochodem sprawdzić poniższe punkty.

1. Element SICT jest prawidłowo zamocowany.
2. Zagłówek jest ustawiony prawidłowo.
3. Pas miednicowy jest ułożony w obydwu ciemnozielonych prowadnicach pasa.
4. Pas miednicowy znajduje się w SecureGuard.
5. Pas poprzeczny znajduje się po stronie gniazda klamry pasa samochodowego w ciemnozielonej prowadnicy pasa.
6. Pas poprzeczny znajduje się w jasnozielonym uchwycie pasa.
7. Przycisk jasnozielonego uchwytu pasa jest zamknięty.
8. Pas poprzeczny **nie** znajduje się w SecureGuard.
9. Pas poprzeczny przebiega na środku przez obojczyk dziecka
10. Pas poprzeczny **nie** przebiega przy szyi dziecka.
11. 3-punktowy pas bezpieczeństwa **nie** jest skręcony.
12. Fotelik dziecięcy jest używany zgodnie z przeznaczeniem pod względem wieku i wzrostu dziecka (patrz "Cel zastosowania", strona 4).

Przestrzegać dodatkowo przy zastosowaniu z ISOFIX:

1. Obydwa ramiona zatrzaskowe ISOFIX są zatrzaskowane w zaczepach mocujących ISOFIX.
2. Obydwa ramiona zatrzaskowe ISOFIX znajdują się w tej samej pozycji.
3. Oba wskaźniki ISOFIX mają kolor zielony.

⚠ OSTRZEŻENIE

Niebezpieczeństwo obrażeń wskutek braku kontroli

Podczas jazdy dziecko może próbować odpiąć pasy lub odczepić fotelik dziecięcy. Jeśli dziecko lub fotelik dziecięcy nie jest zabezpieczony, może to spowodować poważne obrażenia ciała ze śmiercią włącznie.

Jeśli dziecko lub fotelik dziecięcy nie są zabezpieczone:

- ▶ Niezwłocznie zatrzymać pojazd, kiedy pozwoli na to sytuacja na drodze.
- ▶ Upewnić się, że fotelik dziecięcy jest zabezpieczony.
- ▶ Upewnić się, że dziecko ma bezpiecznie zapięte pasy bezpieczeństwa.

i Britax Römer zaleca w przypadku długich tras regularne przerwy dla dobrego samopoczucia dziecka. Dać dziecku możliwość poruszania się.

5.3 Wypinanie dziecka z pasa bezpieczeństwa

⚠ OSTRZEŻENIE

Niebezpieczeństwo obrażeń wskutek niezabezpieczonych przedmiotów

W razie gwałtownego hamowania lub wypadku niezabezpieczony fotelik dziecięcy może spowodować obrażenia ciała pasażerów.

- Zawsze zabezpieczać fotelik dziecięcy w pojeździe, nawet jeżeli nie jest transportowane żadne dziecko.

-
- ▶ Aby rozpiąć pasy bezpieczeństwa dziecka, należy nacisnąć przycisk zwalniający gniazda klamry pasa samochodowego.

6 Czyszczenie i utrzymanie

6.1 Pokrowiec

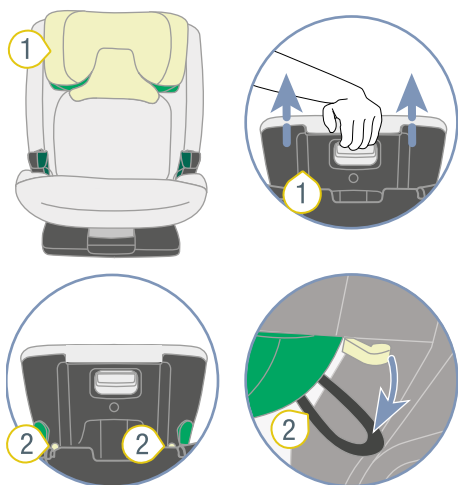
⚠ OSTRZEŻENIE

Niebezpieczeństwo obrażeń z powodu brakujących części

Bezpieczne trzymanie nie jest już gwarantowane.

- ▶ **Nie** używać produktu bez pokrowca fotelika.

6.1.1 Zdejmowanie pokrowca z zagłówka



① Zagłówek

② Pętelki

- ▶ Wysunąć maksymalnie zagłówek 1.
- ▶ Poluzować pętelki 2.
- ▶ Ściągnąć pokrowiec zagłówka 1.

6.1.2 Zdejmowanie pokrowca z kołyski fotelika

- ▶ Rozpiąć zamek z tyłu produktu.
- ▶ Poluzować boczne krawędzie pokrowca.
- ▶ Zdjąć pokrowiec od przodu.

6.1.3 Czyszczenie pokrowca

ⓘ Można zdjąć poniższe pokrowce i prać w pralce:

- Pokrowiec zagłówka.
 - Pokrowiec kołyski fotelika.
 - Pokrowiec SecureGuard.
-
- Przestrzegać wskazówek umieszczonych na etykiecie prania pokrowca.
 - Prać pokrowiec w temperaturze 30 C łagodnym środkiem do prania w programie delikatnym pralki.
 - Czyścić części z tworzywa sztucznego ługiem mydlnym.
 - Nie używać trących środków czyszczących (np. rozpuszczalników).

6.1.4 Ubieranie pokrowca

⚠ OSTRZEŻENIE

Niebezpieczeństwo obrażeń wskutek brakującego pokrowca fotelika

Pokrowiec fotelika stanowi integralny element bezpieczeństwa fotelika dziecięcego. Nieużywanie pokrowca fotelika może spowodować poważne obrażenia ciała ze śmiercią łącznie.

- Nigdy nie używać fotelika dziecięcego bez oryginalnego pokrowca.
- Stosować tylko oryginalny zapasowy pokrowiec fotelika marki Britax Römer.
- Zamienne pokrowce fotelika można nabyć u specjalistycznego sprzedawcy.

⚠ OSTRZEŻENIE

Niebezpieczeństwo obrażeń wskutek skręconych pasów

Skręcone pasy negatywnie wpływają na funkcję ochrony.

- Upewnić się, że pasy nie są skręcone.
- Upewnić się, że pasy są prawidłowo włożone w szczeliny pasa pokrowca.

- ▶ Aby ponownie założyć pokrowiec, należy wykonać czynności w odwrotnej kolejności.

6.2 Rozwiązywanie problemów

Połączenie ISOFIX

Połączenie ISOFIX stanowi integralny element fotelika dziecięcego i spełnia ważne funkcje dotyczące zabezpieczenia fotelika dziecięcego. Upewnić się, połączenie ISOFIX działa bez zakłóceń.

Możliwy problem:

- ramiona zatraskowe fotelika dziecięcego nie dają się połączyć z zaczepami mocującymi ISOFIX pojazdu.

Rozwiązanie:

- ▶ Wyczyścić zaczepy mocujące ISOFIX pojazdu.


7 Przechowywanie i utylizacja

7.1 Przechowywanie

Jeżeli produkt nie będzie używany przez dłuższy czas, należy przestrzegać następujących informacji.

- Przechowywać produkt w bezpiecznym i suchym miejscu.
- Utrzymywać temperaturę przechowywania od 20 do 25°C.
- Nie kłaść żadnych ciężkich przedmiotów na produkt.
- Nie przechowywać produktu bezpośrednio przy źródłach ciepła lub w bezpośrednim świetle słonecznym.
- Chronić produkt przed wilgocią, mokrymi obszarami, płynami, pyłem i mgłą solną.

7.2 Utylizacja

- ▶ Nie demontować produktu.
 - ▶ Uniemożliwić używanie uszkodzonego produktu przez osoby postronne.
-
-  Usunąć etykietę dopuszczenia.
-
- ▶ Przestrzegać obowiązujących w danym kraju przepisów dotyczących utylizacji odpadów.

BRITAX RÖMER Child Safety EMEA
www.britax-roemer.com | contact@britax.com

BRITAX RÖMER Kindersicherheit GmbH
Theodor-Heuss-Straße 9
89340 Leipheim
Germany