



PROMILER®



INSTRUKCJA  
UŻYTKOWANIA

zgodny z normą EN 16280:2012



Alkomat posiada aprobatę  
Departamentu Transportu USA.

Australian  
Standard  
AS/NZS 4540  
1:2011

ALKOMAT  
AL 8000

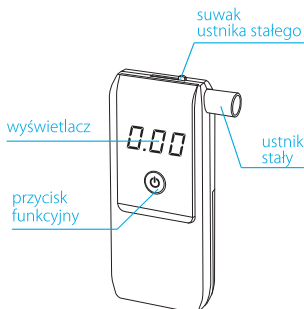


Drogi Kliencie, gratulujemy wyboru! Zapraszamy do zapoznania się z instrukcją użytkowania by zakupione urządzenie służyło jak najlepiej.



## SCHEMAT I SPECYFIKACJA URZĄDZENIA

wskazania	0,00 ~ 4,00 ‰ z dokładnością do 0,01 ‰
dokładność	+/- 0,10 ‰ przy 1 ‰ w 25°C
sensor	elektrochemiczny
zasilanie	dwie baterie <b>alkaliczne</b> AAA
wymiary (sz/wys/gł)	44 x 100 x 16 mm
waga	70 g wraz z bateriami
kalibracja	co 12 miesięcy lub co 500 pomiarów
wymagany ustnik	nie
inne	aktywny i pasywny tryb pomiaru samokontrola poprawności działania pamięć całkowitej ilości pomiarów oraz pomiarów od ostatniej kalibracji wbudowany, wysuwany ustnik kontrola przepływu powietrza 5 wersji kolorystycznych



## PRZYGOTOWANIE URZĄDZENIA DO PRACY

Włóż baterie do urządzenia zgodnie z polaryzacją **[UWAGA - używaj wyłącznie baterii alkalicznych!!!]**.



## **UWAGA! ZANIM ROZPOCZNIESZ POMIAR!**

Po wypiciu alkoholu przepłucz usta i odczekaj 30 minut. Jest to czas niezbędny do wchłonięcia alkoholu do krwi i zmniejszenia jego oparów w ustach i ślinie. **Dla poprawnego pomiaru nie jedz, nie pij i nie pal papierosów przez min. 30 minut przed pomiarem.** Nie dokonuj pomiarów na silnym wietrze, w klimatyzowanych pomieszczeniach i w zanieczyszczonym powietrzu.

Wiele czynników może zakłócać wyniki pomiaru (silne zanieczyszczenie środowiska, palenie papierosów, różne opary gazowe, wiatr, klimatyzacja) stąd wyniki prezentowane przez alkomat są jedynie wynikami szacunkowymi. Producent, importer oraz sprzedawca nie ponoszą żadnej odpowiedzialności za poprawność wyników oraz za ew. szkody spowodowane niewłaściwym użytkowaniem alkomatu. Urządzenie w myśl polskiego prawa nie może służyć jako alkomat dowodowy.



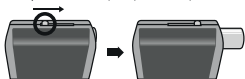


## WYKONYWANIE POMIARU

**Odczekaj minimum 30 minut od spożycia ostatniego posiłku, picia lub palenia.**

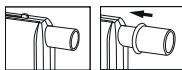
Po tym czasie oraz upewnieniu się, że pomiar dokonywany będzie w warunkach niezakłócających pracy urządzenia możesz przystąpić do procedury zgodnie z poniższą instrukcją.

Pomiar za pomocą ustnika stałego  
- wysuń ustnik i przeprowadź pomiar



lub

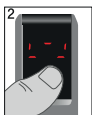
Pomiar za pomocą ustnika dedykowanego  
- wsuń ustnik dedykowany w ustnik stały



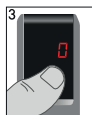
Włącz urządzenie poprzez wciśnięcie przycisku funkcyjnego na froncie urządzenia. Usłyszysz pojedynczy sygnał dźwiękowy. Poniżej zobrazowano kolejne etapy od włączenia urządzenia:



1. Test wyświetlacza



2. Przygotowanie do pomiaru



3. Gotowość do pobrania próbki powietrza. Zaczynaj dmuchać.



3. Wynik pomiaru.

**\*PASYWNY TRYB POMIARU** - jest to dodatkowa funkcja AL 8000. Schowaj ustnik stały i na etapie kroku 3: dmuchaj z odległości ok 2/3 cm w otwór schowanego ustnika stałego. Po usłyszeniu pierwszego sygnału naciśnij przycisk funkcyjny. Alkomat pobierze małą próbkę powietrza i wyświetli wynik w postaci jednego z komunikatów:

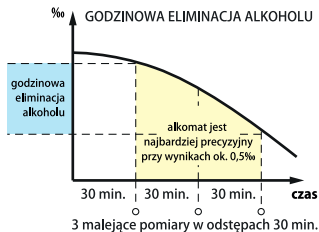
**P** - nie wykryto alkoholu / **F** - wykryto alkohol

maksymalizacja wiarygodności pomiaru:

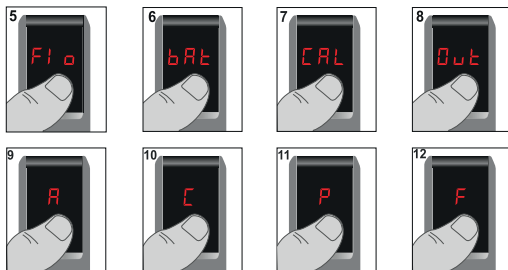


PROMILER®

Stężenie alkoholu we krwi i wydychanym powietrzu zmienia się w czasie. Najpierw rośnie podczas wchłaniania alkoholu do krwi, następnie maleje podczas eliminacji (spalania) przez organizm. Najważniejszą informacją jaką ma wskazać alkomat jest to w której fazie się znajdujesz - wzrostu stężenia czy eliminacji alkoholu. Chcąc uzyskać wiarygodny wynik dokonuj pomiarów kiedy nie zamierzasz już spożywać alkoholu. Sugerujemy wykonać **min. 3 pomiary w równych 30 minutowych odstępach czasu i zapisywać poszczególne wyniki**. Porównanie tych wyników odpowie na pytanie, w której fazie się znajdujemy - za pomocą 3 malejących wyników dokonanych w równych odstępach czasu możemy oszacować kiedy organizm będzie oczyszczony z alkoholu.



## KOMUNIKATY



5. **FLO** - Błąd przepływu powietrza - zbyt mała dawka do pomiaru. Dmchnij jeszcze raz.
6. **BAT** - Baterie nie nadają się do użycia w alkomacie. Wymień baterie na nowe, alkaliczne.
7. **CAL** - Alkomat wymaga kalibracji. Więcej informacji znajdziesz w dziale KALIBRACJA.
8. **OUT** - Nie zanotowano żadnej czynności - urządzenie wyłączy się.
9. **A** - Liczba wykonanych pomiarów z wykrytą zawartością alkoholu.
10. **C** - Całkowita liczba pomiarów wykonanych od ostatniej kalibracji.
11. **P** - [Tylko w trybie pasywnym] - alkomat nie wykrył alkoholu w pobranej próbce.
12. **F** - [Tylko w trybie pasywnym] - alkomat wykrył alkohol w pobranej próbce.

\* Komunikaty **A** i **C** wyświetlą się jeżeli w trakcie włączania urządzenia





## KALIBRACJA

Kalibracja to pojęcie nierozdzielnie związane z KAŻDYM ALKOMATEM. Oznacza to, że co ok. 12 miesięcy alkomat należy ponownie skonfigurować by poprawnie interpretował wskazania używającego się czujnika. O konieczności kalibracji świadczą komunikaty CAL, 500, SEN, E, oraz wyniki zdecydowanie odbiegające od rzeczywistości - np. 0,5‰ mimo braku spożycia alkoholu.

### UWAGA - KALIBRACJA TEGO ALKOMATU W OKRESIE GWARANCYJNYM JEST BEZPŁATNA W SIEDZIBIE PROMILER.

Konieczność kalibracji nie jest wadą alkomatu i nie podlega reklamacji. Proszę nie oczekiwać, że niekalibrowany alkomat będzie działał prawidłowo przez 12 m-cy lub dłużej. Kalibracje po upływie okresu gwarancyjnego są płatne i można ich dokonywać w siedzibie SPEED-UP (również wysyłkowo) lub w innym autoryzowanym punkcie serwisu alkomatów.



## PRZECHOWYWANIE I UWAGI OGÓLNE

Przechowywać w suchym miejscu, unikać bezpośredniej ekspozycji na promienie słoneczne (np. „podszybie” samochodu) i temperatur spoza zakresu 0–40 °C. Nie wdychać płynów i dymów do czujnika oraz nie zanurzać urządzenia w płynach. Nie należy czyścić urządzenia z użyciem detergentów. **Dmuchiwanie w alkomat bezpośrednio po spożyciu alkoholu, przechowywanie alkomatu w pobliżu lotnych substancji, w tym alkoholu może spowodować trwałe uszkodzenie czujnika i nieprawidłowe pomiary.**



## SERWIS I REKLAMACJE

SPRZEDAWCA NIE PRZYJMUJE ZGŁOSZEŃ SERWISOWYCH  
**zgłoszenia rozpatruje serwis centralny PROMILER**

### PRZECZYTAJ ZANIM ODDASZ URZĄDZENIE DO NAPRAWY:

Urządzenie, którego używasz to wysokiej jakości alkomat screeningowy (nie dowodowy), które jak każdy specjalistyczny sprzęt wymaga od Ciebie nieco znajomości jego specyfiki. Dlatego zanim zdecydujesz się oddać alkomat do naprawy przeczytaj dokładnie instrukcję obsługi. Być może znajduje się tam rozwiązanie Twojego problemu.





## GŁÓWNE POWODY NIEZASADNYCH REKLAMACJI

1. Dekalibracja urządzenia - prześlij je nam do kalibracji w ciągu 12 miesięcy od dnia zakupu a usługę kalibracji wykonamy **GRATIS!!!** Więcej informacji znajdziesz pod adresem: **promiler.pl**
2. Stosowanie niewłaściwych lub zużytych baterii. Nawet świeżo zakupione baterie mogą okazać się być stare i mieć obniżone napięcie. Pamiętaj by używać wyłącznie wysokiej jakości baterii **alkalicznych**.
3. Wrażenie, że alkomat wskazuje niewłaściwie. Być może jest to oznaka konieczności kalibracji urządzenia - ale niekoniecznie. Każdy człowiek ma inną zdolność do metabolizmu alkoholu i zdolność ta może ulegać okresowym zmianom w zależności od wielu czynników. Jeśli więc Twój alkomat jest kalibrowany conajmniej raz na 6 miesięcy, to najprawdopodobniej jego wyniki są prawidłowe. Więcej o czynnikach wpływających na wyniki pomiarów alkomatów przeczytasz pod adresem: **promiler.pl**



## KARTA GWARANCYJNA

1. Importer gwarantuje poprawne działanie alkomatu przez 12 miesięcy od dnia sprzedaży, pod warunkiem użytkowania go zgodnie z przeznaczeniem oraz według szczegółowych zasad określonych w instrukcji obsługi.
2. Odpowiedzialność gwarancyjna obejmuje bezpłatną naprawę w okresie gwarancyjnym z wyłączeniem sytuacji określonych w instrukcji obsługi poniżej.
3. Jeżeli alkomat jest niesprawny lub wymaga naprawy skontaktuj się ze Sprzedawcą lub serwisem Importera w celu ustalenia ewentualnej przyczyny. Alkomat należy dostarczyć do punktu sprzedaży lub do siedziby Importera w kompletnym, oryginalnym opakowaniu wraz z akcesoriami, kartą gwarancyjną i dowodem zakupu.
4. Gwarancją nie są objęte podzespoły podlegające zużyciu oraz dekalibracja urządzenia (patrz instrukcja).
5. Gwarancja nie obejmuje usterek:
  - a) powstałych na skutek niewłaściwej eksploatacji, lub użytkowaniem alkomatu niezgodnie z przeznaczeniem spowodowanych samowolnym wprowadzaniem modyfikacji produktu, lub powstałych na skutek napraw
  - b) dokonywanych przez osoby nieupoważnione przez Importera uszkodzeń mechanicznych
  - c) powstałych w wyniku niewłaściwego przechowywania, transportu lub użytkowania w warunkach
  - d) utrudniających prawidłową eksploatację
6. Jakikolwiek uchybienie warunkom realizacji gwarancji będzie podstawą do odrzucenia roszczenia naprawy.

Data i miejsce sprzedaży:

Pieczęć Sprzedawcy:



**MASZ?**  
**WĄTPLIWOŚCI**

**061 83 12345**  
**663 000 633**

**ZADZWOŃ - POMOŻEMY!**



## REJESTR SERWISU URZĄDZENIA

nr seryjny: \_\_\_\_\_



**PROMILER®**

data	nr zgłoszenia	podpis
_____	_____	_____
_____	_____	_____
_____	_____	_____
_____	_____	_____
_____	_____	_____
_____	_____	_____
_____	_____	_____

**OBŚLUGĘ SERWISOWĄ URZĄDZENIA PROWADZI:** \_\_\_\_\_



**UWAGA!!!**

Znak przekreślonego kosza informuje, że produkt ten, jako odpad, może zawierać substancje niebezpieczne dla środowiska naturalnego i zdrowia człowieka. Polskie prawo zabrania wyrzucania zużytych części z tego urządzenia razem z innymi odpadami i nakazuje oddać je do punktu zbiórki odpadów elektrycznych i elektronicznych. O punktach zbiórki informują władze lokalne. Chroń środowisko naturalne!



**PROMILER®**



**PROMILER<sup>®</sup>**

**ODDZIAŁ POZNAŃ**

ul. 28 czerwca 1956 r 223/229  
61-485 Poznań  
tel/fax (+48 61) 8312345

**ODDZIAŁ WARSZAWA**

ul. Pasaż Ursynowski 11/ lokal U7  
02-784 Warszawa  
tel/fax (+48 22) 376 25 44

