

DOREL FRANCE S.A.
Z.I. - 9 bd du Poitou
BP 905
49309 Cholet Cedex
FRANCE

DOREL BELGIUM
BITM Brussels International Trade Mart
Atomiumsquare 1, BP 177
1020 Brussels
BELGIQUE / BELGIE

DOREL (UK) Ltd
Imperial Place, Maxwell road,
Borehamwood, Hertfordshire,
WD6 1JN
UNITED KINGDOM

DOREL GERMANY
Augustinusstraße 9 c
D-50226 Frechen-Königsdorf
DEUTSCHLAND

DOREL NETHERLANDS
Postbus 6071
5700 ET HELMOND
NEDERLAND

DOREL ITALIA S.P.A.
a Socio Unico
Via Verdi, 14
24060 Telgate (Bergamo)
ITALIA

DOREL HISPANIA, S.A.
C/Pare Rodés n°26
Torre A 4°
Edificio Del Llac Center
08208 Sabadell (Barcelona)
ESPAÑA

DOREL PORTUGAL
Artigos para Bebê, Lda.
Rua Pedro Dias, 25
4480-614 Rio Mau
Vila do Conde
PORTUGAL

DOREL JUVENILE
SWITZERLAND S.A.
Chemin de la Colice 4
1023 CRISSIER
SWITZERLAND / SUISSE

DOREL POLSKA
Ul. Legnicka 84/86
41-503 CHORZOW
POLAND

.0529077

EN Non-contractual photos • FR Photos non contractuelles • DE Unverbindliche Fotos • NL Niet-contractuele foto's • ES Fotografías no contractuales • IT Foto non contrattuali • PT Fotografias não contratuais • JA 写真無効写真 • PL Uszyte zdjęcia służą tylko do prezentacji jako przykład • UK Фотоприклади, які не мають договірних зобов'язань • HR Neobvezujuće fotografije • SK Sľučobný výrobok sa môže od vyobrazeného líšit • HE תמונות בלבד הן לייצוג בלבד



GR.0+
0 - 13 Kg



GR.1
9 - 18 Kg



GR.0+
GR.1



Opal

MAXI-COSI
www.maxi-cosi.com

EN
Congratulations on your purchase.
For the maximum protection and comfort of your child, it is essential that you read through the entire manual carefully and follow all instructions.

FR
Nous vous félicitons pour votre achat.
Pour une protection maximale et un confort optimal de votre bébé, il est essentiel de lire attentivement et intégralement le mode d'emploi et de respecter les instructions.

DE
Wir beglückwünschen Sie zu Ihrem Kauf.
Zum besten Schutz und optimalen Komfort Ihres Baby ist es wichtig, die Gebrauchsanweisung vollständig und sorgfältig zu lesen und zu beachten.

NL
Gefeliciteerd met de aankoop.
Voor een maximale bescherming en een optimaal comfort voor je kind is het essentieel de volledige handleiding zorgvuldig door te lezen en op te volgen.

ES
¡Enhorabuena por tu compra!
Para ofrecer la máxima protección y un óptimo confort para tu bebé, es muy importante que leas el manual atentamente y sigas las instrucciones de uso.

IT
Congratulazioni per il vostro acquisto.
Per la massima protezione e per un comfort ottimale del vostro bambino è molto importante leggere e seguire attentamente tutte le istruzioni.

PT
Felicitemo-lo pela sua compra.
Para uma máxima protecção conforto para o seu bebé, é importante que leia atentamente e siga todas as instruções de utilização.

JA
このたびはご購入いただきありがとうございます。
お子様を危険から守り、できる限り快適な空間を整えていただくため、マニュアル全体を熟読し、注意事項は必ずお守りください。

PL
Gratulujemy zakupu Maxi-Cosi Opal.
Aby zapewnić dziecku najwyższy poziom bezpieczeństwa i komfortu, należy uważnie zapoznać się z niniejszą instrukcją i ściśle jej przestrzegać.

UK
Вітаємо із вдалим придбанням.
Для максимальної безпеки і комфорту Вашої дитини, необхідно дуже уважно ознайомитись з цією інструкцією та ретельно дотримуватись її при подальшому використанні виробу.

HR
Čestitamo vam na kupnji.
Da biste djetetu zajamčili maksimalnu zaštitu i udobnost, morate pažljivo pročitati cijeli priručnik i slijediti sve upute.

SK
Blahoželáme k nákupu.
Aby vaše dieťa malo maximálnu ochranu a pohodlie, je potrebné prečítať si pozorne celú príručku a dodržiavať všetky pokyny.

HE
אנו מברכים אתכם עם רכישת המוצר.
להגנה מירבית ולנוחות הגדולה ביותר לתינוק חיוני לקרוא בתשומת לב את כל הוראות השימוש ולקבוע אחריות.

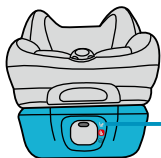


GR.0+

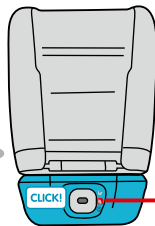
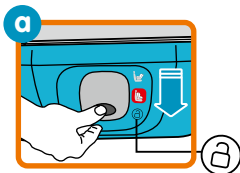
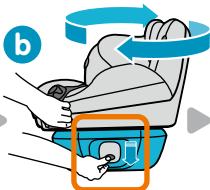


GR.1

Instructions for use/Warranty
Mode d'emploi/Garantie
Gebrauchsanweisung/Garantie
Gebruiksaanwijzing/Garantie
Modo de empleo/Garantia
Istruzioni per l'uso/Garanzia
Modo de emprego/Garantia
使用説明書/保証書
Instrukcja obsługi/Gwarancja
Інструкції з експлуатації/Гарантія
Upute za upotrebu/Jamstvo
Navodila za uporabo/Garancija
הוראות שימוש/אחריות



GRO+

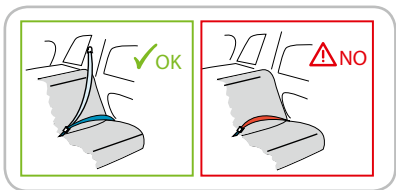
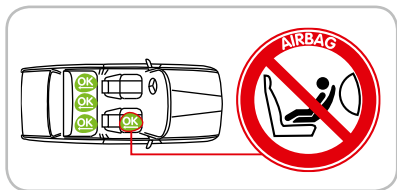
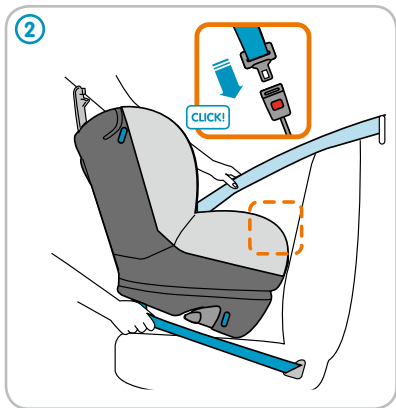
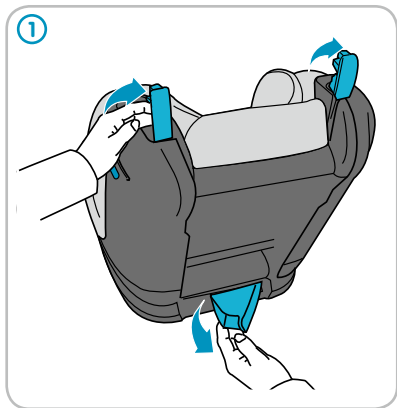


GR1

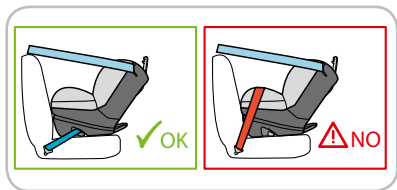
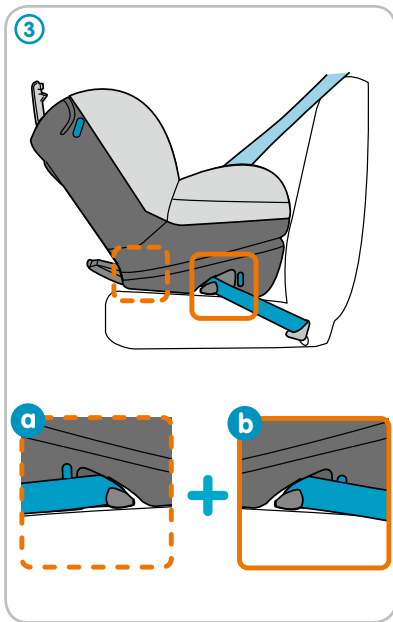




GR 0+
0 - 13 kg

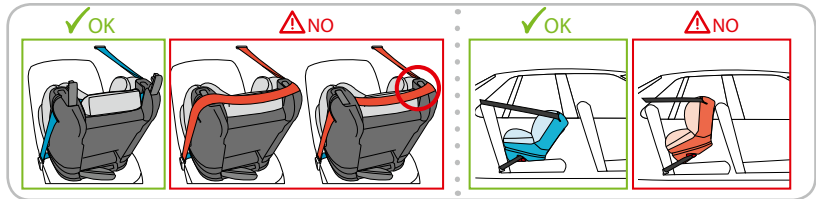
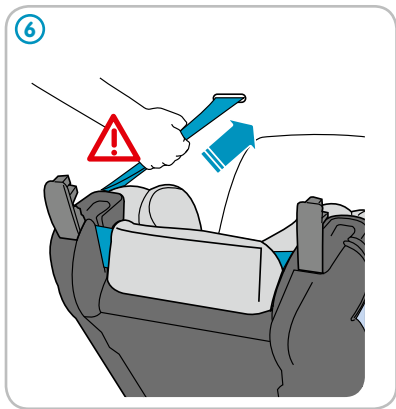
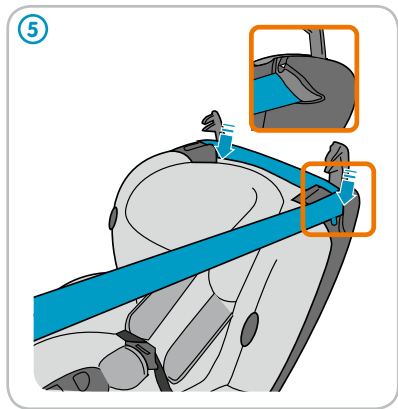


GR 0+
0 - 13 kg

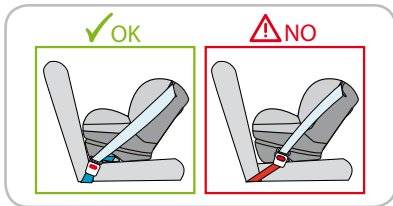
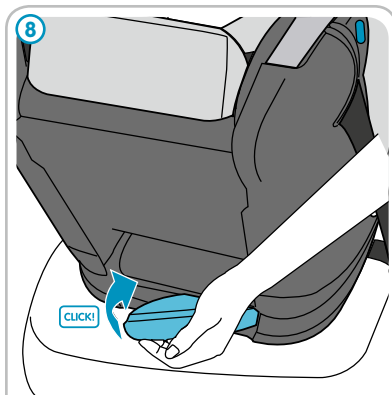




GR 0+
0 - 13 kg



GR 0+
0 - 13 kg

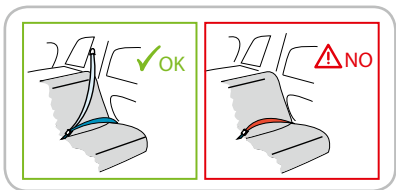
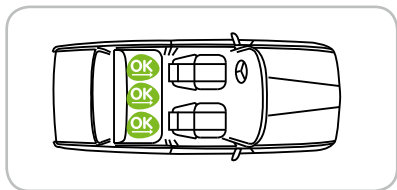
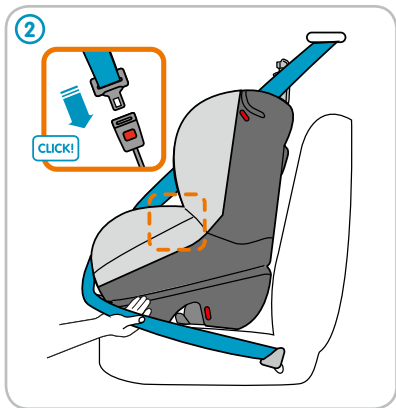


OK





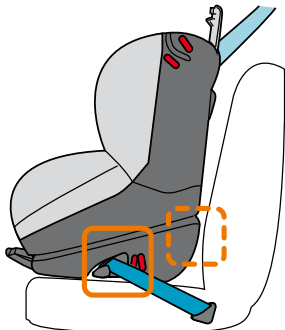
GR 1
9 - 18 kg



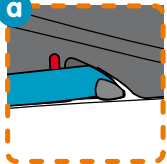
GR 1
9 - 18 kg



3

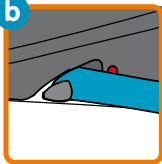


a

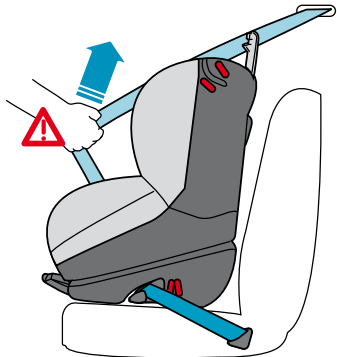


+

b

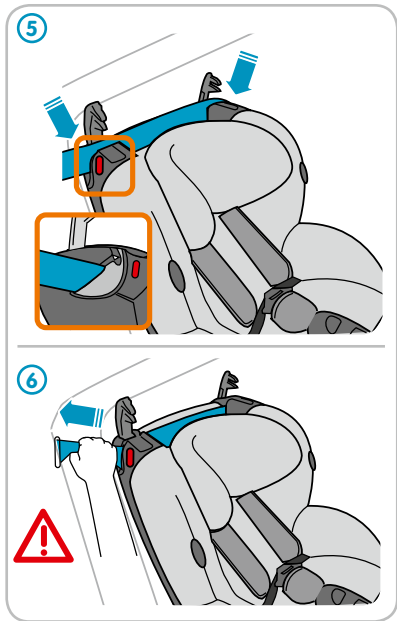


4

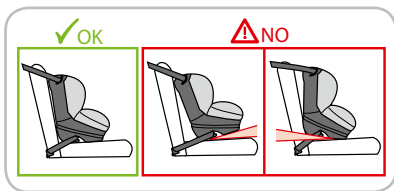
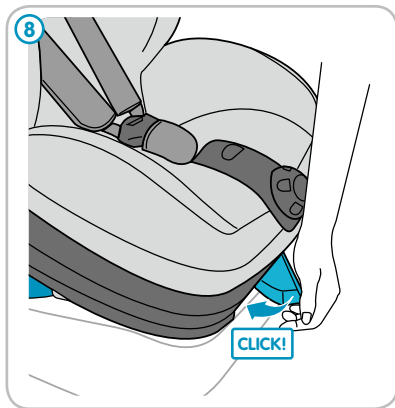
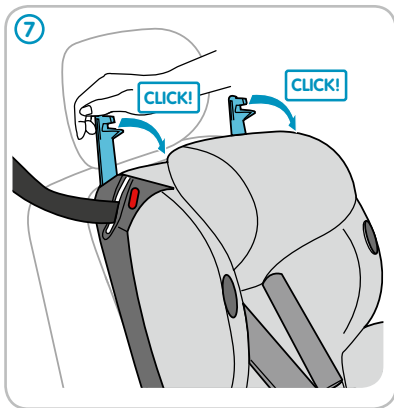




GR 1
9 - 18 kg



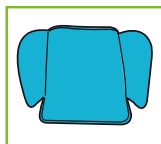
GR 1
9 - 18 kg



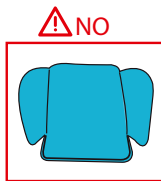
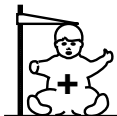


- EN - Depending of item • FR - Selon version
- DE - Je nach Modell • NL - Volgens versie • ES - Según versión • IT - Secondo la versione • PT - Segundo versão

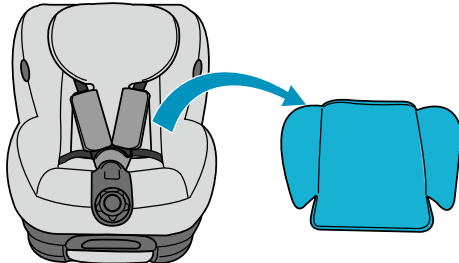
<5,5 kg



>5,5 kg

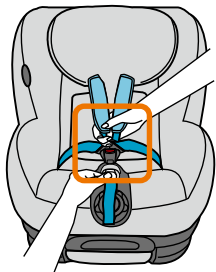


- JA - 仕様による • PL - Zależnie od elementu
- UK - Залежно від виробу • HR - Ovisi o verziji
- SK - Závisí od položky • HE - הסרגל מאתהב

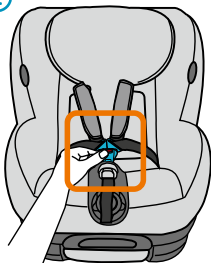




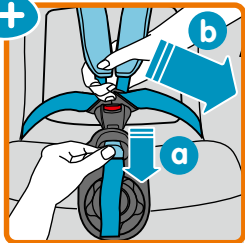
1



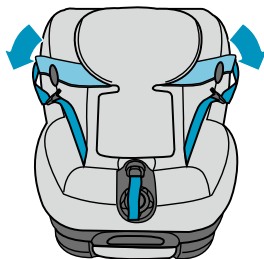
2



+



3

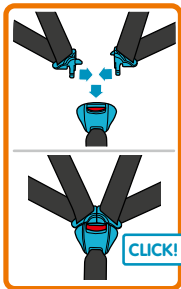




4

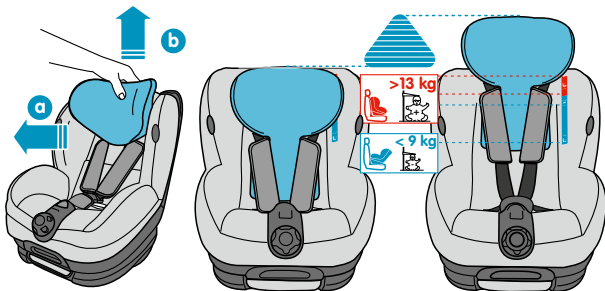


5



6

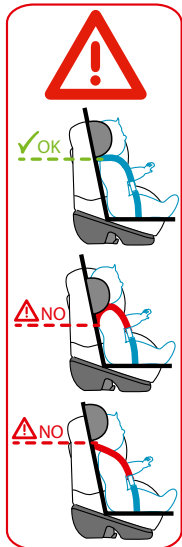




9-13 kg



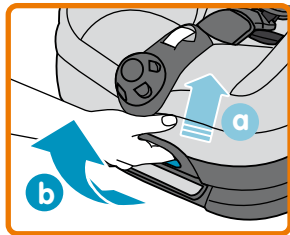
- Between 9 and 13 kg Maxi-Cosi recommends that the rear facing position be used.
- Above 13 kg the forward facing position may be used.
- Entre 9 et 13 kg Maxi-Cosi vous recommande d'utiliser la position dos à la route jusqu'à 13 kg.
- Zwischen 9 und 13 kg, Maxi-Cosi empfiehlt bis 13 kg die Position Rücken in Fahrtrichtung zu benutzen.
- Maxi-Cosi raadt u aan om kinderen tussen 9 en 13 kg met de rug naar de weg te installeren.
- Entre los 9 y los 13 kg, Maxi-Cosi le recomienda utilizar la posición de espaldas a la carretera (hasta los 13 kg).
- Tra i 9 e i 13 kg Maxi-Cosi vi raccomanda di utilizzare la posizione contraria al senso di marcia fino ai 13 kg.
- Entre os 9 e os 13 kg, o Maxi-Cosi recomenda a utilização da posição voltada para trás até aos 13 kg
- 本製品は、9kgから13kgのお子様については、体重が13kgを超えるまで後向きでの使用を推奨します。
- W przypadku dzieci, których masa ciała wynosi od 9 do 13 kg, Maxi-Cosi zaleca instalację tyłem do kierunku jazdy. W przypadku dzieci o wadze powyżej 13 kg można instalować fotelik przodem do kierunku jazdy.
- Якщо вага дитини становить від 9 до 13 кг, Maxi-Cosi рекомендує використовувати крісло в положенні проти напрямку руху.
- Maxi-Cosi preporučuje korištenje položaja okrenutog suprotno od smjera vožnje kod djece između 9 i 13 kg težine.
- Kod djece preko 13 kg težine možete koristiti položaj u smjeru vožnje.
- Pre deti s hmotnosťou od 9 do 13 kg Maxi-Cosi odporúča sedadlo otočiť proti smeru jazdy.
Pre deti nad 13 kg je možné použiť orientáciu v smere jazdy.
- 13 עד 9 ק"ג או מעל 13 ק"ג, מומלץ להשתמש במצב הפוך לכיוון הנסיעה ה תקנה עם מליצה להשתמש במצב ק"ג 13 עד 9 ק"ג.



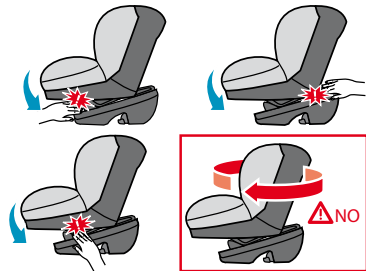
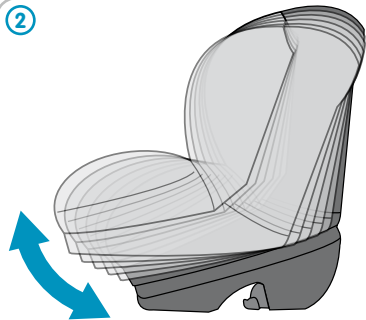
GR 1
9 - 18 kg



①

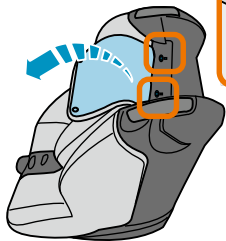


②

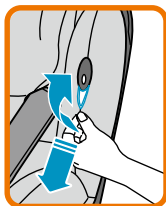




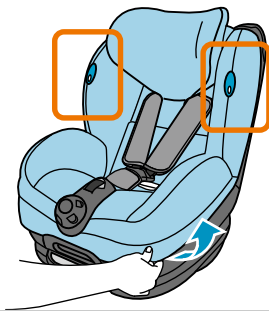
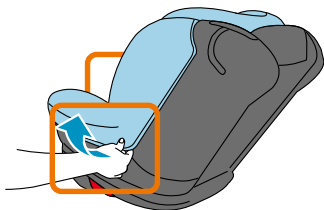
①



③

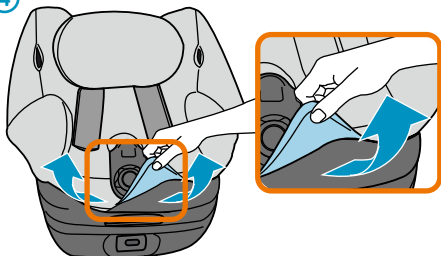


②

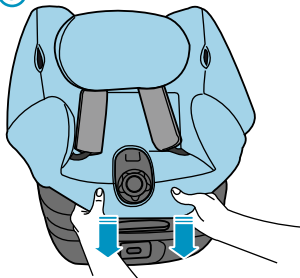




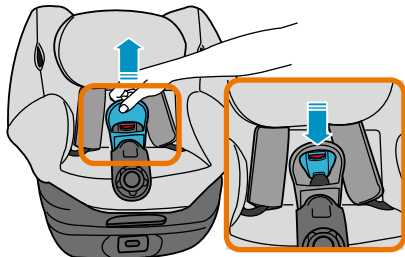
4



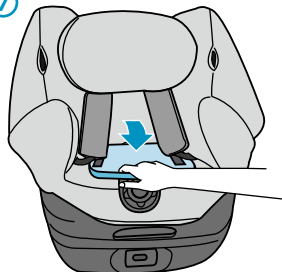
5



6

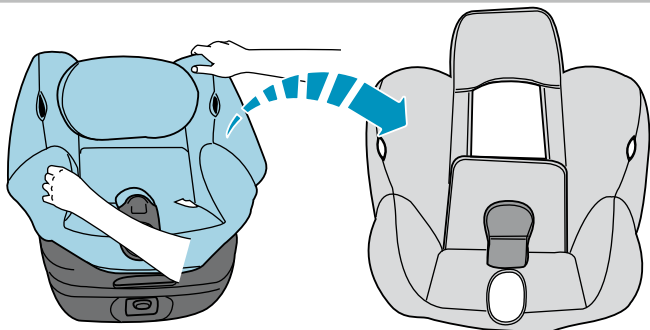


7

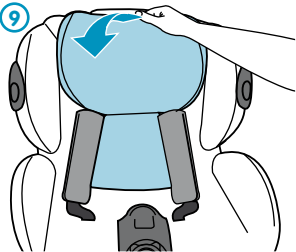




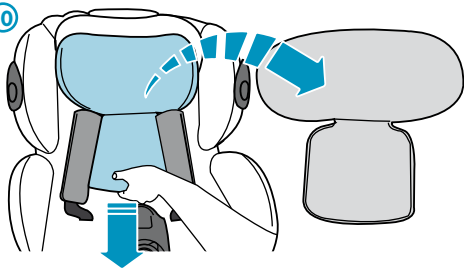
8



9



10





- A Adjustable headrest
- B Harness support
- C Cover
- D Shoulder pads
- E Belt buckle
- F Adjusting latch for harness
- G Adjusting strap for harness
- H Adjusting the seat width
- I Seat recliner
- J Tensioner control switches
- K Lap belt slot
- L Shoulder belt slot
- M Strap buckle
- N Switching button from rearward facing position to forward facing position
- O Storage Compartment for the manual
- P Manual
- Q Support pillow for new born child (*Depending of item)
- R Indicator belt routine from rearward facing position to forward facing position
- S Carrying

Safety

- All Maxi-Cosi products have been carefully designed and tested for your baby's safety and comfort. Use only accessories sold or approved by Maxi-Cosi.
- Using other accessories may prove to be dangerous.
- Please read these instructions carefully and make yourself familiar with the child seat before using it.
- Always keep the instructions for future

reference; there is a storage compartment specifically provided on the child seat.

Universal System with a 3 point seat-belt:

- Approved model ECE R44/04
- For GROUP 0+ (infants less than 13 kg): the seat must be fitted in the rearward-facing position semi-reclined in the front or the rear of the car.
- Do not use this car seat rearward facing, where front impact AIRBAGS are fitted and armed.
- For Group 1 seats (babies from 9 to 18kg) the seat must be fitted forward facing in the rear of the vehicle. Move the front seat of the car forward as far as possible so that the baby does not hit it.
- The manufacturer's liability is limited to what is covered under the European Regulation (R44/04). This approval does not remove the necessity for care and respect for the Highway Code.
- After putting the child in the car seat, ensure that the car seat-belt is sufficiently taut by pulling the belt. Ensure also that the belt does not become twisted

The Maxi-Cosi Opal and your baby:

- In the rear facing position, the Opal car seat is automatically in the maximum reclining position. Consequently the recliner control cannot be used.
- Never leave a child unsupervised.
- Never leave your child alone in the vehicle.
- Even a gentle impact on a vehicle can turn a child into a projectile.



EN

- For your own safety and that of your child, always put the child in the child car seat, however short your journey may be.
- Ensure that the straps under the stomach lie as low as possible, to properly support the pelvis.
- The temperature inside a vehicle may become very high, particularly after a long period of exposure to the sun. It is strongly recommended, under such conditions, to cover the seat of the car with a piece of material or something equivalent to prevent the harness fixings, and in particular the metal parts, from becoming hot and burning the child.

Maxi-Cosi Opal car use

- This device should be used only on approved vehicles equipped with 3 point/static/inertia reel seat-belts that are approved in accordance with EEC/UN regulation N° 16 or other equivalent standard.
- Back to the road, do not use this car seat rearward facing, where front impact AIRBAGS are fitted and armed. You may be able to deactivate it (see instruction book supplied with your vehicle). If so, and you are able to deactivate the airbag, you can use it facing forwards in your vehicle.
- Facing forward, the child seat must be placed on the rear seat of the vehicle or exceptionally on the front seat depending on the current legislation in the country of use.
- This child restraint is effective only if the instructions for use are respected.
- Always fasten the child restraint even when the

child is not sitting in it.

- The user must always check that any luggage and other objects likely to cause injury to the occupant of the car seat in the case of impact are properly secured.
- Never place heavy objects on the rear parcel shelf, to avoid the danger of projectiles in the event of an accident.
- The rigid parts and the plastic sections of a child restraint device should be positioned and installed in such a way that they cannot, when the vehicle is being used under normal conditions, become trapped under a moving seat or in the vehicle door.
- Always check that no part of the seat or the harness is trapped under a seat or in the vehicle door.
- It is essential that the car seat be replaced after an accident.
- Never modify the construction or the materials of the car seat and the seat belt without consulting the manufacturer.
- Do not use the child restraint device without the cover. Do not replace the seat cover with a cover other than that recommended by the manufacturer, because it will have a direct effect on the functioning of the child restraint.
- Folding seats must always be locked in place
- After purchasing, install the seat in your vehicle. If you encounter any installation problems due to the length of the vehicle seat belt, contact your distributor immediately (prior to use).
- If in any doubt about the correct installation or use of the system, the user is advised to contact

the distributor or the manufacturer of the child restraining device system.

Care

Fabric:

- Before removal, ensure you have carefully noted the way which the various parts are attached to the seat so as to facilitate reassembly.
- Before cleaning check the label sewn into the fabric, you will find the wash symbols indicating the method of washing each item.

Washing symbols :



Machine wash 30 °



Do not tumble dry



Hand wash only



Do not dry clean



Do not use bleach
(Chlorine)



Do not iron

Shell:

- Clean the shell using a damp cloth.

Environment

Keep all plastic packaging materials out of reach of your child to avoid the risk of suffocation.

For environmental reasons, when you have stopped using this product, we ask that you dispose of the product in the proper waste facilities in accordance with local legislation.

Questions

If you have any questions, contact your local Maxi-Cosi retailer (see www.maxi-cosi.com for contact information). Make sure that you have the following information on hand:

- Serial number at the bottom of the orange ECE sticker
- Make and type of car and seat on which the Maxi-Cosi Opal is used
- Age, height and weight of your child

Warranty

Our 24 months warranty reflects our confidence in the high quality of our design, engineering, production and product performance. We confirm that this product was manufactured in accordance with the current European safety requirements and quality standards which are applicable to this product, and that this product is free from defects on materials and workmanship at the time of purchase.

Our 24 months warranty covers all manufacturing defects in materials and workmanship when used in normal conditions and in accordance with our user manual. To request repairs or spare parts under warranty for defects in materials and workmanship you must present your proof of purchase, made within the 24 months preceding the service request.

Our 24 months warranty does not cover damage caused by normal wear and tear, accidents, abusive use, negligence or the consequence of



EN

failing to comply with the user manual. Examples of normal wear and tear include wheels and fabric worn down by regular use and the natural breakdown of colors and materials over extended period of time and use.

What to do in case of defects:

Should problems or defects arise, your first point of contact is your [Maxi-Cosi] dealer or retailer. Our 24 months Warranty is recognized by them⁽¹⁾. You must present your proof of purchase, made within the 24 months preceding the service request. It is easiest if you get your service request pre-approved by [Maxi-Cosi] Service. In principle, we pay for shipment and for return freight connected to service requests under the warranty. Damage not covered by our warranty or on products outside of warranty can be handled at a reasonable fee.

This Warranty is in compliance with to European Directive 99/44/EG of 25 May 1999.

(1) Products purchased from retailers or dealers that remove or change labels or identification numbers are considered unauthorized. Products purchased from unauthorized retailers are also considered unauthorized. No warranty applies to these products since the authenticity of these products cannot be ascertained.



- A Tête réglable en hauteur
- B Support harnais
- C Housse
- D Protège-harnais
- E Boucle du harnais 5 points
- F Ajusteur harnais
- G Sangle de réglage harnais
- H Réglage du siège en largeur
- I Poignée d'inclinaison
- J Manette de commande du tensionneur
- K Passages ceinture ventrale
- L Passages ceinture diagonale
- M Loquets de verrouillage
- N Commande de changement de position dos route/face route
- O Compartiment de rangement de la notice
- P Notice
- Q Réducteur (*Selon version)
- R Indicateur passage ceinture dos route/face route
- S Portage du siège-auto

Sécurité

- Les produits Maxi-Cosi ont été conçus et testés avec soin pour la sécurité et le confort de votre bébé. N'utilisez que des accessoires vendus ou approuvés par Maxi-Cosi. L'utilisation d'autres accessoires peut s'avérer dangereuse.
- Nous vous conseillons de lire attentivement cette notice et de manipuler votre produit avant de l'utiliser.
- Conservez toujours la notice pour une utilisation ultérieure, un compartiment de rangement a été prévue à cet effet sur le siège pour enfants.

Système universel avec ceinture 3 points :

- Modèle homologué ECE R44/04
- Pour le groupe 0+ (enfant de moins de 13 Kg) le siège sera monté dos à la route aux places avant ou arrière du véhicule.
- Ce produit ne doit pas être installé dos à la route aux places équipées d'un coussin gonflable "Air-Bag" frontal.
- Pour le groupe 1 (enfants de 9 à 18 Kg) le siège sera monté face à la route aux places arrière du véhicule. Avancez les sièges avant au maximum afin que l'enfant ne les heurte pas.
- La responsabilité du fabricant ne saurait être engagée, que dans le cadre de l'attribution du Règlement Européen (R44/04).
- Cette homologation n'exclut pas la prudence et le respect du code de la route.
- Après avoir installé votre enfant, assurez-vous que la ceinture du véhicule soit correctement tendue en tirant sur la sangle.
- Assurez-vous également que la sangle ne se vrille pas.

Bébé dans le siège-auto Maxi-Cosi Opal :

- En position dos à la route, le siège-auto Opal se trouve automatiquement dans la position maximale d'inclinaison, par conséquent, la commande d'inclinaison n'est pas utilisable.
- Le siège auto Opal ne peut pas s'incliner en position dos à la route.
- Ne laissez jamais votre enfant sans surveillance.
- Ne jamais laisser l'enfant seul dans le véhicule.
- Même minimales, les chocs subits par un véhicule peuvent transformer l'enfant en un véritable



projectile.

- Pour votre sécurité et celle de votre enfant, installez-le toujours dans le siège pour enfant quelque soit le trajet que vous avez à effectuer.
- Veillez à ce que les sangles sous-abdominales soient portées aussi bas que possible, pour bien maintenir le bassin.
- La température à l'intérieur d'un véhicule peut être très élevée, notamment après une longue exposition au soleil. Il est fortement recommandé, dans ces conditions, de recouvrir le siège auto d'un tissu ou autre qui empêchera les fixations du harnais, et plus particulièrement les pièces métalliques, de chauffer et de brûler l'enfant.

Le siège-auto Maxi-Cosi Opal dans la voiture:

- Ce dispositif est seulement utilisable sur les véhicules approuvés équipés de ceintures de sécurité 3 points / statiques / à enrouleur, homologuées, conformément au règlement CEE N°16 / ONU ou d'une norme équivalente.
- En position dos à la route (GR0+), ce produit ne doit pas être installé aux places équipées d'un coussin gonflable "Air-Bag" frontal. Vous avez peut-être la possibilité de le désactiver (voir notice fournie avec votre véhicule). Dans ce cas, si vous pouvez désactiver l'airbag, vous pouvez l'utiliser à l'avant de votre véhicule.
- En position face à la route (GR1), le siège doit être placé sur la banquette arrière du véhicule ou exceptionnellement à l'avant selon la législation en vigueur dans le pays d'utilisation. (en France : selon les conditions énoncées dans le décret n° 91-1321 du 27-12-1991)

- Le siège doit impérativement être remplacé après un accident.
- L'utilisateur doit toujours veiller à ce que les bagages et autres objets susceptibles de causer des blessures à l'occupant du siège en cas de choc soient solidement arrimés.
- Les éléments rigides et les pièces en matière plastique d'un dispositif de retenue pour enfants doivent être situés et installés de telle manière qu'ils ne puissent pas, dans les conditions normales d'utilisation du véhicule, se coincer sous un siège mobile ou dans la porte du véhicule.
- Ne modifiez jamais la construction ou les matériaux du siège et de la ceinture sans avoir consulté le fabricant.
- N'utilisez pas le dispositif de retenue pour enfants sans la housse. Ne pas remplacer la housse du siège par une autre housse que celle recommandée par le constructeur, car elle intervient directement dans le comportement du dispositif de retenue.
- Ce dispositif de retenue pour enfants est efficace uniquement lors du respect des instructions d'utilisation.
- Attachez toujours le dispositif de retenue pour enfants même lorsque l'enfant n'y est pas installé.
- Ne placez jamais d'objets lourds sur la tablette arrière, afin d'éviter les projections en cas d'accident.
- Vérifiez toujours si une partie du siège ou du harnais n'est pas coincée sous un siège ou dans la porte du véhicule.







- Les sièges rabattables doivent toujours être verrouillés.
- Après l'achat veillez à installer votre siège dans votre véhicule. Si vous rencontrez des difficultés d'installation dues à la longueur de la ceinture de sécurité du véhicule contactez immédiatement votre distributeur.
- Il est conseillé à l'utilisateur de se mettre en rapport avec le distributeur ou le fabricant du système de retenue pour enfants, s'il a un doute sur l'installation ou l'utilisation correctes du système.

Entretien

Confection:

- Avant démontage, veillez à bien noter la manière dont les différentes parties sont montées sur le siège afin de tout remonter correctement.
- Avant nettoyage consulter l'étiquette de composition du textile cousue sur la confection, vous y retrouverez les symboles de lavage propre à l'élément à laver

Pictogrammes de lavage :

- | | |
|---|---|
|  Lavage en machine 30 |  Aucun nettoyage à sec |
|  Lavage à la main seulement |  Pas de séchage en tambour |
|  Ne pas utiliser de Javel (Chlore) |  Pas de repassage. |

Coque:

- Nettoyer la coque à l'aide d'un chiffon humide

Environnement

Gardez le matériel d'emballage en plastique hors de la portée de votre enfant pour éviter les risques d'étouffement.

Lorsque vous n'utilisez plus le produit, nous vous prions par souci de l'environnement de vous débarrasser du produit en faisant le tri des déchets et conformément à la législation locale en la matière.

Questions

Pour toute question, veuillez prendre contact avec le vendeur local de Maxi-Cosi (voir www.maxi-cosi.com pour les coordonnées). Veillez à avoir les informations suivantes sous la main :

- Numéro de série figurant au bas de l'étiquette orange de certification ECE ;
- La marque ainsi que le type de voiture et de siège sur lequel le siège-auto Maxi-Cosi Opal est utilisé ;
- L'âge (la taille) et le poids de votre enfant.

Garantie

Notre garantie de 24 mois reflète notre confiance dans la qualité supérieure de notre conception, ingénierie, production et la performance du produit. Nous garantissons que ce produit a été fabriqué conformément aux exigences de sécurité et normes de qualité actuelles européennes applicables à ce produit, et que ce produit est, au moment de l'achat, exempt de défaut de matériau et de fabrication.

Notre garantie de 24 mois couvre tous les défauts



FR

de matériau et de fabrication pour une utilisation dans des conditions normales et conformément à la notice. Pour demander des réparations ou des pièces de rechange sous garantie pour des défauts de matériau et de fabrication, vous devez présenter la preuve d'un achat effectué dans les 24 mois précédant la demande de service.

Notre garantie de 24 mois ne couvre pas les dommages causés par l'usure normale, les accidents, l'utilisation abusive, la négligence ou les conséquences d'un non-respect de la notice. Des exemples d'usure normale comprennent des roues et des tissus usés par l'utilisation régulière et la décomposition naturelle de couleurs et des matériaux au fil du temps et par une utilisation prolongée.

Que faire en cas de défauts :

Si des problèmes ou des défauts surviennent, le meilleur choix pour un service rapide est de consulter votre revendeur. Notre garantie de 24 mois est reconnue par eux⁽¹⁾. Vous devez présenter la preuve d'un achat effectué dans les 24 mois précédant la demande de service. Cela est plus facile si vous obtenez l'approbation au préalable de votre demande de service par le Service Maxi-cosi. En principe, nous payons le transport et le fret de retour pour des demandes de service sous garantie. Les dommages qui ne sont pas couverts par notre garantie peuvent être traités à un tarif raisonnable.

Cette Garantie est conforme à la Directive européenne 99/44/EG du 25 mai 1999.

(1) Les produits achetés auprès de détaillants ou de revendeurs qui ôtent ou changent les étiquettes ou les numéros d'identifications sont considérés comme non autorisés. Aucune garantie ne s'applique à ces produits puisque l'authenticité de ces produits ne peut pas être vérifiée.



- A Verstellbares Kopfkissen
- B Spezielle Haltevorrichtung für die Schultergurte des 5-Punkt-Gurtes
- C Bezug
- D Sicherheitsgurt
- E Gurtschloss
- F Regulierungshebel zum Einstellen der Gurtlänge
- G Gurtraffer
- H Stellschraube zum Einstellen der Sitzbreite
- I Stellschraube zum Einstellen der Sitzneigung
- J Hebel des Spannsystems
- K Durchgang Bauchgurt
- L Durchgänge diagonaler Gurt
- M Gurtklammern
- N Einstellung der Position Rücken oder Gesicht in Fahrtrichtung
- O Staufach
- P Aufbewahrungsfach der Gebrauchsanweisung
- Q Einlegekissen für Neugeborene (* Je nach Modell)
- R Indikator Gurtdurchgang Rücken oder Gesicht in Fahrtrichtung
- S Tragen des Autositzes

Sicherheit

- Die Produkte von Maxi-Cosi wurden für die Sicherheit und den Komfort Ihres Kindes mit großer Sorgfalt entwickelt und geprüft. Benutzen Sie ausschließlich Zubehör, das von Maxi-Cosi verkauft oder gutgeheißen wurde. Die Verwendung von Fremdzubehör kann gefährlich sein.
- Wir empfehlen Ihnen diese Gebrauchsanweisung aufmerksam durchzulesen und das Produkt vor

der ersten Verwendung probemäßig zu handhaben.

- Bewahren Sie die Gebrauchsanweisung für Verwendung zu einem späteren Zeitpunkt auf, zu diesem Zweck ist ein Aufbewahrungsfach am Kinderautositz vorgesehen.

Universelles System Mit 3-Punkt-Gurt Des Fahrzeugs :

- Genehmigtes Modell
- Der Kindersitz Iséos der Gruppe 0+ (Kinder unter 13 kg) ist in der Schlafposition auf dem Beifahrersitz oder auf dem Rücksitz mit Blick gegen die Fahrtrichtung anzubringen.
- Der Kindersitz Iséos der Gruppe 1 (Kinder von 9 bis 18 kg) ist auf dem Rücksitz mit Blick in Fahrtrichtung anzubringen.
- Die Verantwortung wird vom Hersteller einzig im Rahmen der Obliegenheit der Europäischen Verordnung (R44) übernommen. Diese technische Genehmigung schließt weder Vorsicht noch das Einhalten der Straßenverkehrsordnung aus.
- Nachdem Sie Ihr Kind im Sitz angeschnallt haben vergewissern Sie sich, dass der Fahrzeuggurt korrekt gespannt ist indem Sie an ihm ziehen. Prüfen Sie ebenfalls, dass der Fahrzeuggurt nicht verdreht ist.

Baby im Maxi-Cosi Opal :

- In Position Rücken in Fahrtrichtung befindet sich der Autositz Opal automatisch in maximaler Neigungsposition und die Neigung kann deshalb nicht eingestellt werden
- Lassen Sie Ihr Kind nie unbeaufsichtigt.



DE

- Lassen Sie Ihr Kind nie alleine im Fahrzeug.
- Auch kleinste Aufprälle des Fahrzeugs können Ihr Kind in ein Geschoss verwandeln.
- Zu Ihrer eigenen Sicherheit und der Ihres Kindes transportieren Sie Ihr Kind immer korrekt angeschnallt im befestigten Autositz, auch wenn Sie nur eine kurze Strecke fahren.
- Achten Sie darauf, dass die Beckengurte am Bauch so weit unten wie möglich anliegen, damit das Becken gut gestützt wird.
- Die Temperatur im Fahrzeuginnern kann besonders nach längerer Sonneneinstrahlung sehr hoch sein. Unter diesen Umständen ist es vorteilhaft, den Kindersitz mit einem Tuch oder ähnlichem Material abzudecken, um zu verhindern, dass sich die Befestigungen des Gurtsystems, im Besonderen die metallischen Bestandteile, erhitzen und das Kind dadurch Verbrennungen erleidet.

Maxi-Cosi Opal im Fahrzeug

- Dieses Kinderrückhaltesystem darf nur in zugelassenen Fahrzeugen eingebaut werden, die mit der EU-Verordnung Nr. 16/UNO oder anderen gleichwertigen Normen entsprechenden 3-Punkt-Sicherheitsgureten mit oder ohne Anfröhlautomatik, ausgerüstet sind.
- Gegen die Fahrtrichtung, dieses Produkt darf auf Plätzen, die mit einem Frontal-Airbag ausgestattet sind, nicht gegen die Fahrtrichtung installiert werden. Eventuell besteht die Möglichkeit diesen zu deaktivieren (siehe Betriebsanleitung Ihres Fahrzeuges). Falls dies möglich ist können Sie in diesem Fall den

Kinderautositz auf dem Beifahrersitz benutzen.

- Vorwärts gerichtet, Dieser Sitz muss auf der Rückbank des Fahrzeugs platziert werden bzw. ausnahmsweise auf dem Beifahrersitz gemäß der Gesetzgebung, die im jeweiligen Land in Kraft ist
- Dieses Kinderrückhaltesystem ist nur dann effizient, wenn die Gebrauchsanweisung beachtet wird.
- Befestigen Sie das Kinderrückhaltesystem immer, auch wenn kein Kind darin sitzt.
- Achten Sie darauf, dass Gepäckstücke und sonstige Gegenstände, welche die Insassen bei einem Unfall verletzen könnten, sicher verstaut sind.
- Legen Sie niemals schwere Gegenstände auf die Hutablage um zu vermeiden, dass diese bei einem Unfall nach vorne geschleudert werden.
- Die starren Teile des Kinderrückhaltesystems sowie diejenigen aus Kunststoff müssen so platziert bzw. befestigt werden, dass sie unter normalen Benutzungsbedingungen des Fahrzeugs nicht unter dem Kinderautositz oder in der Fahrzeugtür eingeklemmt werden können.
- Achten Sie immer darauf, dass kein Teil des Kinderautositzes oder desHosenträgergurtes unter dem Sitz oder in der Fahrzeugtür eingeklemmt ist.
- Der Kindersitz muss nach einem Unfall unbedingt ausgetauscht/ersetzt werden.
- Ändern Sie nie Bauweise oder Material des Sitzes oder des Hosenträgergurtes ohne vorher den Hersteller dazu befragt zu haben.
- Verwenden Sie das Kinderrückhaltesystem nicht



ohne den Sitzbezug. Ersetzen Sie den Bezug nie durch ein vom Hersteller nicht empfohlenes Fabrikat, denn er ist ein wichtiger Bestandteil des Rückhaltesystems.

- Herunterklappbare Sitze müssen immer entsprechend befestigt / eingerastet sein.
- Installieren Sie den Autositz nach Ankauf in Ihrem Auto. Sollte es aufgrund der Länge des Auto-Sicherheitsgurtes zu Schwierigkeiten beim Einbauen kommen kontaktieren Sie bitte Ihren Fachhändler.
- Es wird empfohlen mit dem Fachgeschäft oder dem Hersteller des Kinderrückhaltesystems Kontakt aufzunehmen wenn Zweifel beim Sitzeinbau oder beim richtigen Gebrauch des Sitzes herrschen.

Pflege

Bezug :

- Bevor Sie den Bezug abnehmen merken Sie sich genau wie die verschiedenen Teile befestigt sind, damit Sie diese danach wieder korrekt anbringen können.
- Konsultieren Sie vor dem Reinigen das unter dem Bezug aufgenähte Etikett mit der Zusammensetzung des Stoffes. Darauf befinden sich ebenfalls die Waschsymbole.

Pflegehinweise (Piktogramme)



30 ° Waschmaschinenfest



Nicht schleudern



Nur Handwäsche



Keine Trockenreinigung



Nicht bleichen (Chlor)



Nicht bügeln

Schale :

- Reinigen Sie die Schale mit einem feuchten Lappen.

Umwelt

Halten Sie Verpackungsmaterialien aus Plastik von Ihrem Kind fern, um Erstickungsgefahr zu verhindern.

Wenn Sie das Produkt nicht mehr benutzen, bitten wir Sie aus Umweltschutzgründen, das Produkt entsprechend der örtlichen Vorschriften zu entsorgen.

Fragen

Für Fragen nehmen Sie bitte mit Ihrem Maxi-Cosi Händler vor Ort Kontakt auf.

(Kontaktdaten unter www.maxi-cosi.com). Achten Sie in diesem Fall darauf, dass Sie folgende Daten zur Hand haben:

- Die Seriennummer, die sich unten auf dem orangen ECE-Aufkleber befindet;
- Die Marke, den Fahrzeugtyp und den Sitz, auf dem der Maxi-Cosi Opal benutzt wird;
- Das Alter (die Körperlänge) und das Gewicht Ihres Kindes.

Garantie

Unsere 24-Monats-Garantie zeigt, wie groß unser Vertrauen in die hohe Qualität unserer Design-, Technik-, Produktions- und Produktleistung ist. Wir garantieren, dass dieses Produkt gemäß den aktuellen europäischen Sicherheitsanforderungen und Qualitätsstandards hergestellt wurde, die auf



DE

dieses Produkt Anwendung finden und dass dieses Produkt zum Zeitpunkt des Kaufes frei von Material- und Verarbeitungsmängeln ist.

Unsere 24-Monats-Garantie erstreckt sich auf Material- und Verarbeitungsmängel bei Verwendung unter normalen Bedingungen und gemäß unserem Benutzerhandbuch. Zur Anforderung von Reparaturen oder Ersatzteilen im Rahmen der Garantie aufgrund von Material- und Verarbeitungsmängeln ist der Nachweis zu erbringen, dass der Kauf innerhalb von 24 Monate vor dieser Service-Anforderung erfolgt ist.

Unsere 24-Monats-Garantie erstreckt sich nicht auf Schäden aufgrund von normalem Verschleiß, Unfällen, missbräuchlicher Verwendung, Fahrlässigkeit oder der Nichtbefolgung des Benutzerhandbuchs. Beispiele für normalen Verschleiß sind die Abnutzung von Rädern und Gewebe durch regelmäßige Nutzung und die natürliche Farb- und Materialabschwächung über einen längeren Zeitraum und eine längere Nutzungsdauer.

Was im Falle von Mängeln zu tun ist:
Falls Probleme oder Mängel auftreten, sollten Sie sich für schnellen Service am besten an Ihren [Maxi-Cosi] Händler wenden. Unsere 24-Monats-Garantie wird dort anerkannt⁽¹⁾. Dazu ist ein Nachweis zu erbringen, dass der Kauf innerhalb von 24 Monaten vor der Service-Anforderung erfolgt ist. Am einfachsten ist es,

Ihre Service-Anforderung vorab vom [Maxi-Cosi] Kundenservice genehmigen zu lassen. Wir übernehmen grundsätzlich die Kosten für Versand und Rücksendung im Zusammenhang mit Service-Anforderungen im Rahmen der Garantie. Schäden, die von der Garantie ausgeschlossen sind, können gegen eine angemessene Gebühr erhoben werden.

Diese Garantie entspricht der Europäischen Richtlinie 99/44/EG vom 25. Mai 1999.

(1) Produkte, bei denen die Etiketten oder Identifikationsnummern entfernt oder geändert wurden, gelten als nicht zugelassen. Für diese Produkte wird keine Garantie gewährt, da die Echtheit dieser Produkte nicht feststellbar ist.

- A Verstelbaar hoofdkussen
- B Ophanghaakjes voor veiligheidsgordel.
- C Bekleding
- D Harnasgordel
- E Gordelslot
- F Veiligheidsgordelregelaar.
- G Riem om veiligheidsgordel aan te spannen.
- H Afstelknop om zitgedeelte breder te maken.
- I Afstelknop om het zitgedeelte van positie te veranderen.
- J Bedieningshendel voor aanspanstelsel autogordel
- K Doorgangen buikgordel
- L Doorgangen diagonale gordel
- M Rode autogordelklem
- N Bediening voor verandering van positie rug naar de weg/gezicht naar de weg
- O Opbergvak
- P Gebruiksaanwijzing
- Q Inlegkussentje voor pasgeborene (*Volgens versie)
- R Indicator gordeldoorgang rug naar de weg/gezicht naar de weg
- S Draagbaar autozitje

Veiligheid

- Maxi-Cosi producten zijn met zorg ontworpen en getest voor de veiligheid en het comfort van uw baby. Gebruik uitsluitend accessoires die door Maxi-Cosi goedgekeurd en verkocht worden. Het gebruik van andere accessoires kan gevaar opleveren.
- Wij adviseren u aandachtig de gebruiksaanwijzing te lezen alvorens het product te gebruiken.
- Bewaar de gebruiksaanwijzing zorgvuldig voor

een eventueel later gebruik. De autostoel is voorzien van een speciaal opbergvakje voor het opbergen van de gebruiksaanwijzing.

Universeel Stelsel, Installatie Met 3-Punt Autogordel :

- Erkend model
- Dit product mag niet “tegen de rijrichting in” in de auto geplaatst worden indien er een frontale airbag aanwezig is.
- Voor groep 0+ (kind minder dan 13 Kg) moet de autostoel altijd op de passagiersstoel en/of op de achterbank “tegen de rijrichting in” bevestigd worden.
- Voor groep 1 (kind van 9 tot 18Kg) moet de autostoel altijd op de achterbank van de auto “met de rijrichting mee” bevestigd worden.
- De fabrikant kan uitsluitend verantwoordelijk gesteld worden in het kader van de toepassing van de Europese reglementering (R44). Deze bekrachtiging sluit onvoorzichtigheid en respect van de verkeersregels uit.
- Nadat u uw kind in de autostoel geplaatst heeft dient u de spanning van de autogordel (de volwassen 3-punts autogordel) te controleren. Span de 3-punts autogordel op door er stevig aan te trekken. Controleer of de gordel niet gedraaid is.

Baby in de Maxi-Cosi Opal :

- Met de rug naar de weg staat het Opal autostoeltje automatisch in de maximale kantelpositie en is de bediening voor het afstellen van de kantelpositie niet bruikbaar.
- Laat nooit uw kind alleen zonder toezicht.



- Laat nooit uw kind alleen achter in de auto.
- Een aanrijding, zelfs een kleine aanrijding veroorzaakt door een voertuig kan een kind omvormen tot een projectiel
- Voor uw veiligheid en voor de veiligheid van uw kind dient het kind altijd in de autostoel geplaatst te worden, dient correct vastgemaakt te worden en het veiligheids gordeltje dient elke keer opnieuw opgespannen te worden. Deze regel is van toepassing ongeacht de lengte en de tijdsduur van het traject.
- Om het bekken van het kind optimaal te ondersteunen is het uiterst belangrijk dat de buikgordel zo laag mogelijk geplaatst wordt.
- De temperatuur in de auto kan erg hoog oplopen, vooral als de auto lange tijd in de felle zon heeft gestaan. Wij adviseren u in deze omstandigheden de autostoel af te dekken met een badhanddoek of deken om te voorkomen dat de autostoel, vooral metalen en plastic onderdelen, oververhit raken waardoor zij bij het kind brandwonden kunnen veroorzaken.

Maxi-Cosi Opal in de auto

- Deze autostoel mag uitsluitend gebruikt worden in auto's voorzien van 3-punts autogordels, met oprolsysteem, goedgekeurd en in overeenstemming met reglement CEE N°16/ONU of andere gelijkwaardige norm.
- Positie « tegen de rijrichting in », deze autostoel mag nooit « tegen de rijrichting in » geplaatst worden op zitplaatsen voorzien van een frontale airbag. Het is mogelijk dat de airbagfunctie van uw auto handmatig uitgeschakeld kan worden

(zie handleiding van uw auto). Indien de frontale airbagfunctie handmatig uitgeschakeld kan worden mag de autostoel "tegen de rijrichting in" op de passagierstoel aan de voorkant bevestigd worden.

- Geplaatst met de rijrichting mee, de autostoel dient geplaatst te worden op de achterbank van de auto of uitzonderlijk op de passagierstoel aan de voorzijde volgens de landelijke wetgeving waar de autostoel wordt gebruikt
- Deze autostoel voor kinderen is uitsluitend doeltreffend indien de gebruiksinstructies gerespecteerd worden.
- Maak de autostoel altijd vast in uw auto, zelfs als er geen kind in geplaatst is.
- De gebruiker dient ervoor te zorgen dat bagage en andere objecten die verwondingen aan het kind zouden kunnen veroorzaken goed en stevig in de auto geplaatst worden.
- Plaats nooit zware voorwerpen op de hoedenplank om projectie bij een aanrijding te voorkomen.
- Bij het installeren van de autostoel in het voertuig dient men er op te letten dat harde elementen en plastic delen van de autostoel zodanig geplaatst worden dat deze niet geklemd worden tussen een autoportier of onder een beweegbare passagierstoel of autobank.
- Controleer steeds opnieuw dat er geen enkel deel van de autostoel of veiligheids gordeltje geklemd wordt onder de autostoel of tussen de autoportier.
- Na een ongeval dient de autostoel vervangen te worden.

- Verander nooit de constructie of materialen van de autostoel en het veiligheidsgordeltje.
- Gebruik nooit de autostoel zonder bekleding. Vervang nooit de bekleding door een andere dan voor dit type autostoel geschikte autostoelbekleding. Men mag uitsluitend de door de fabrikant aanbevolen autostoelbekleding gebruiken.
- Achterbanken met neerklapbare rugleuningen dienen altijd goed vergrendeld te zijn.
- Plaats na aankoop de stoel in uw auto. Indien u problemen ondervindt betreft de lengte van de autogordel, neem dan contact op met uw autoverdelers.
- Indien er twijfel bestaat over installatie/plaatsing of gebruik van de autostoel adviseren wij de consument contact op te nemen met de babyspecialzaak of fabrikant.

Onderhoud

Bekleding:

- Voordat u de bekleding gaat afnemen dient u de bevestigingsmanier van alle delen aandachtig te bestuderen om daarna alle onderdelen weer correct terug te kunnen bevestigen.
- Raadpleeg het wasetiket voordat u de bekleding gaat reinigen (het wasetiket is aan de bekleding gestikt). Op het wasetiket treft u de onderhoudssymbolen

Wasvoorschriften :

- | | |
|--|--|
|  Machinewasbaar tot 30° |  Niet chemisch reinigen |
|  Uitsluitend handwas |  Niet in de droogtrommel drogen |
|  Gebruik geen chloorhoudende producten (bleekwater) |  Niet strijken |

Plastic buitenschelp :

- Reinigen met een vochtige doek.

Milieu

Houd plastic verpakkingsmaterialen uit de buurt van jouw kind om verstikkingsgevaar te voorkomen.

Wanneer je het product niet meer gebruikt verzoeken wij je vanuit milieuoogpunt het product gescheiden bij het afval te plaatsen conform de lokale wetgeving.

Vragen

Voor vragen kan je contact opnemen met de lokale verkoper van Maxi-Cosi (zie www.maxi-cosi.com voor contactgegevens). Zorg dat je de volgende gegevens bij de hand hebt:

- Serienummer onderop de oranje ECE sticker;
- Merk, type auto en stoel waarop de Maxi-Cosi Opal wordt gebruikt;
- Leeftijd (lengte) en gewicht van je kind.



Maxi-Cosi heeft tevens een speciaal team beschikbaar gesteld om alle vragen omtrent Maxi-Cosi producten en het gebruik ervan beantwoorden. Het Consument Contact team is te bereiken via tel: 088-12 32 442 of www.maxi-cosi.com

Garantie

Wij geven 24 maanden garantie. Dit geeft ons vertrouwen weer in de hoogwaardige kwaliteit van het ontwerp, de techniek, het product en de productprestaties. Wij garanderen dat dit product vervaardigd is overeenkomstig de actuele Europese veiligheidsvoorschriften en kwaliteitsnormen die op dit product van toepassing zijn, en dat dit product op het moment van aanschaf vrij is van materiaal- en constructiefouten.

De garantie van 24 maanden omvat gebreken met betrekking tot de gebruikte materialen en de constructie bij gebruik onder normale omstandigheden en overeenkomstig onze handleiding. Voor een reparatieverzoek of een verzoek om reserveonderdelen uit hoofde van deze garantie dient u een aankoopbewijs te overleggen dat binnen 24 maanden voorafgaand aan het serviceverzoek dient te zijn afgegeven.

De garantie van 24 maanden omvat geen schade als gevolg van normale slijtage, ongevallen, oneigenlijk gebruik of onachtzaamheid, of als gevolg van het niet in acht nemen van

de handleiding. Normale slijtage omvat bijvoorbeeld slijtage aan wielen en weefsels door regelmatig gebruik alsmede natuurlijke vervaging van kleuren en achteruitgang van materiaal na verloop van tijd en door gebruik.

Wat u kunt doen ingeval van gebreken: Mocht zich een probleem of gebrek voordoen, dan kunt u zich, indien u snel geholpen wilt worden, het beste richten tot uw leverancier of wederverkoper van [Maxi-Cosi]. Onze garantie van 24 maanden wordt door hen erkend⁽¹⁾. U dient een aankoopbewijs te overleggen dat binnen 24 maanden voorafgaand aan het verzoek dient te zijn afgegeven. Het is het eenvoudigst wanneer u uw serviceverzoek vooraf laat goedkeuren door de klantenservice van [Maxi-Cosi]. In beginsel komen de kosten voor verzending en retournering in verband met het serviceverzoek uit hoofde van de garantie voor onze rekening. Schade die niet door onze garantie wordt gedekt, kan tegen een redelijke vergoeding worden afgewikkeld.

Deze garantie voldoet aan Europese Richtlijn 99/44/EG van 25 mei 1999.

(1) Producten die gekocht zijn van wederverkopers of leveranciers die het etiket of het identificatienummer hebben gewijzigd of verwijderd, worden als niet-toegelaten producten beschouwd. Op de desbetreffende producten is geen garantie van toepassing, aangezien de echtheid van die producten niet kan worden vastgesteld.



- A Almohada regulable
- B Gancho de sujeción del arnés
- C Vestidura.
- D Protege-arnés
- E Cierre del cinturón
- F Regulador del arnés.
- G Cincha de regulación del arnés
- H Mando de regulación de la anchura.
- I Mando de regulación de la inclinación.
- J Palancas del comando del tensor
- K Paso de cinturón ventral
- L Paso de cinturón diagonal
- M Pinza de fijación del cinturón.
- N Comando de cambio de posición de espaldas/ de cara a la carretera
- O Compartimiento de almacenamiento
- P Manual de instrucciones.
- Q Pequeño cojín para el bebé (*Secondo la versione)
- R Indicador de paso del cinturón de espaldas/ de cara a la carretera
- S Transporte de la silla para coche

Seguridad

- Los productos Maxi-Cosi han sido creados y testados para la seguridad y el confort del bebé. Utilice sólo los accesorios vendidos o aprobados por Maxi-Cosi. El uso de otros accesorios puede ser peligroso.
- Le aconsejamos leer detenidamente esta información y manipular el producto antes de utilizarlo.
- Conserve las instrucciones de uso para posteriores consultas, en la carpeta de plástico

ubicada en la parte posterior de la silla.

Sistema Universal Con Cinturón De 3 Puntos :

- Modelo homologado como:

- Grupo 0+ (bebés de menos de 13kg). La Opal se utiliza de espaldas a la marcha, en posición semi-estirada, en los asientos delanteros o traseros, del automóvil. La Opal NO debe instalarse de espaldas a la marcha en los asientos del automóvil equipados con un "Air-Bag" frontal.
- Grupo 1 (bebés 9 a 18kg). La Opal se utiliza de cara a la marcha, en los asientos traseros del automóvil.
- El fabricante se compromete únicamente a lo recogido en el Reglamento Europeo (R44) Esta homologación no excluye la prudencia y el respeto del código de la conducción.
- Después de instalar al bebé, asegúrese de que el cinturón del vehículo está tensado correctamente tirando de la cincha ajustadora. Asegúrese también de que el cinturón no esté retorcido.

El bebé en la Maxi-Cosi Opal :

- En posición de espaldas a la carretera, el asiento de coche Opal se sitúa automáticamente en la posición de inclinación máxima. Por tanto, el comando de inclinación no puede utilizarse.
- No dejar nunca al bebé sin vigilancia
- No dejes nunca al niño sólo en el automóvil.
- Un impacto súbito con un vehículo, puede convertir al bebé en un verdadero proyectil
- Para su seguridad y la del bebé, instale siempre



al bebé en su silla de auto, para cualquier trayecto que tenga que realizar.

- Compruebe que el arnés, en la zona ventral, está lo más abajo posible, sobre las caderas del bebé.
- La temperatura en el interior del vehículo puede ser muy elevada, sobre todo después de una larga exposición al sol. Le recomendamos que, en estas condiciones, cubra la silla de auto con una funda que impida que los broches y hebillas del arnés, las partes metálicas, quemen al bebé al sentarlo.

Maxi-Cosi Opal en el automóvil :

- Este dispositivo se puede usar en los vehículos aprobados equipados con cinturones de seguridad de 3 puntos /estáticos/con enrolladores, homologados conforme al reglamento CEE N° 16/ONU o de una normativa equivalente.
- Espaldas a la marcha, esta silla no se debe instalar de espaldas a la marcha en las plazas equipadas con «Air-Bag» frontal. Es posible que se pueda desactivar (ver manual de instrucciones del automóvil). En este caso, si puede desactivar el airbag, puede utilizar la silla en el asiento delantero.
- De cara a la marcha, La silla se debe colocar sobre la banqueta trasera del automóvil o excepcionalmente en la banqueta delantera según la legislación vigente en el país de uso.
- Este Dispositivo de Retención Infantil (D.R.I) es eficaz únicamente si se respetan las instrucciones de uso.
- Fije siempre la silla de auto, aunque el bebé no

esté instalado en ella.

- El usuario debe siempre comprobar que el equipaje u otros objetos susceptibles de causar lesiones al ocupante de la silla en caso de impacto, están bien sujetos.
- No coloque jamás objetos en la bandeja trasera del automóvil, con el fin de evitar proyecciones en caso de accidente.
- Los elementos rígidos y las piezas plásticas de un D.R.I. infantil, deben estar situados e instalados de tal manera que no puedan, en condiciones normales de utilización del vehículo, quedar atrapados debajo de un asiento móvil o con la puerta del coche.
- Compruebe siempre si alguna parte de la silla o del arnés ha quedado pillada debajo del asiento o con la puerta del coche.
- La silla se debe reemplazar siempre después de un accidente.
- No modifique nunca la construcción o los materiales de la silla o del cinturón del automóvil sin consultar con el fabricante.
- No utilice el D.R.I. sin la vestidura. No sustituya la vestidura original por otra que no sea la recomendada por el fabricante, ya que interviene directamente en el comportamiento de la silla de auto.
- Los asientos abatibles deben estar siempre bien bloqueados.
- Le recomendamos instalar su silla de auto en su vehículo justo después de la compra. En caso de encontrar dificultades en la instalación de su silla, ligadas a la longitud del cinturón de seguridad de su automóvil, le aconsejamos

contactar y asesorarse con su tienda de piscicultura.

- Póngase en contacto con el fabricante o el distribuidor si tiene dudas sobre la correcta instalación del D.R.I.

Mantenimiento

Textil:

- Antes de desinstalar la silla, memorizar cómo están montadas las distintas partes, para poder volver a montarlas correctamente.
- Antes de lavarlo, consultar la etiqueta de composición textil cosida a la vestidura dónde se encuentran las instrucciones y los símbolos para lavar correctamente la confección.

Pictogramas de lavado :

- | | |
|---|--|
|  Lavar a máquina 30° |  No limpiar en seco |
|  Sólo lavado a mano |  No utilizar secadora |
|  No utilizar lejía |  No planchar |

Carcasa:

- Limpiar la carcasa con un trapo húmedo.

Medio ambiente

Mantén los materiales plásticos de embalaje fuera del alcance de los niños para evitar el riesgo de asfixia.

Cuando ya no utilices el producto, sepáralo de los residuos domésticos en conformidad con la

legislación ambiental local.

Preguntas

Si tienes preguntas siempre te puedes poner en contacto con el distribuidor local de Maxi-Cosi (visita www.maxi-cosi.com para los datos de contacto). Asegúrate de que tienes a mano la siguiente información:

- Número de serie en la parte baja de la pegatina ECE naranja,
- Marca y modelo de automóvil y asiento sobre el que se usa la Maxi-Cosi Opal,
- Edad, altura y peso de tu hijo.

Garantía

Nuestra garantía de 24 meses refleja nuestra confianza en la extraordinaria calidad de nuestro diseño, ingeniería, producción y en el rendimiento del producto. Garantizamos que este producto ha sido fabricado de acuerdo con las normas de seguridad y calidad europeas en vigor y que le son aplicables, y que este producto está libre de defectos en el momento de la compra.

Nuestra garantía de 24 meses cubre cualquier defecto de fabricación en cuanto a materiales y mano de obra cuando se utiliza en condiciones normales y de acuerdo con el manual de usuario. Para solicitar reparaciones o piezas de repuesto en garantía por defectos de fabricación deberá presentar el comprobante de la compra (original o fotocopia) realizada en los 24 meses anteriores a la solicitud del servicio.



ES

Nuestra garantía de 24 meses no cubre los daños causados por el uso y desgaste normales, accidentes, uso abusivo, negligencia o como consecuencia de no cumplir las instrucciones del manual de usuario. Pueden ser ejemplos de uso y desgaste normales el desgaste de las ruedas y el tejido por el uso habitual y la descomposición natural de los colores y los materiales con el tiempo y el uso prolongado.

¿Qué hacer en caso de defectos?

Si surgen problemas o defectos, su mejor opción para obtener un servicio rápido es visitar al distribuidor o la tienda de [Maxi-Cosi]. Ellos aceptan nuestra garantía de 24 meses⁽¹⁾. Tiene que presentar el comprobante de la compra realizada en los 24 meses anteriores a la solicitud del servicio. Lo más sencillo es que consiga usted la preaprobación de la solicitud de servicio por el Servicio de [Maxi-Cosi]. En principio, pagamos los gastos de envío y devolución relacionados con las solicitudes de servicio en garantía. Los daños no cubiertos por nuestra garantía se pueden atender a una tarifa razonable.

Esta garantía se ajusta a la Directiva Europea 99/44/CE de 25 de mayo de 1999 transpuesta para el estado Español en la Ley 23/2003, de 10 de julio, de Garantías en la Venta de Bienes de Consumo.

(1) Los productos adquiridos en tiendas o distribuidores que eliminen o cambien las etiquetas o números de identificación, se considerarán no autorizados. No se aplicará garantía alguna a estos productos ya que la autenticidad de los mismos no puede comprobarse.



- A Poggiatesta
- B Ganci per cintura.
- C Rivestimento.
- D Spallacci di protezione
- E Fibbia della cintura
- F Dispositivo di regolazione cintura.
- G Cinghia di regolazione cintura.
- H Regolazione della larghezza del seggiolino.
- I Regolazione della reclinazione del seggiolino.
- J Leve del tensionatore.
- K Passaggi cintura ventrale
- L Passaggi cintura diagonale
- M Pinza per cintura
- N Comando per il cambio di posizione
Senso di marcia/Senso contrario
- O Scomparto portaoggetti
- P Istruzioni d'uso.
- Q Cuscino riduttore per neonato
(*Secondo la versione)
- R Indicatore per il passaggio delle cinture in senso di marcia/contrario
- S Trasporto seggiolino

Sicurezza

- I prodotti Maxi-Cosi sono stati ideati e testati con cura per la sicurezza e il comfort del vostro bambino. Utilizzate esclusivamente accessori venduti o approvati da Maxi-Cosi. L'utilizzo di altri accessori può rivelarsi pericoloso.
- Vi consigliamo di leggere attentamente le istruzioni d'uso e di maneggiare il vostro prodotto prima dell'utilizzo.
- Conservate sempre le istruzioni d'uso per un utilizzo futuro, all'interno della custodia in

dotazione con il seggiolino auto.

Sistema Universale Con Cintura A 3 Punti:

- Modello omologato ECE R44/04
- Gruppo 0+ (bambino al di sotto dei 13 kg): il seggiolino sarà montato in senso inverso di marcia, in posizione allungata sul sedile anteriore o posteriore dell'automobile.
- Questo prodotto non deve essere installato in senso inverso di marcia su sedili dotati di air bag frontale inserito.
- Gruppo 1 (bambino da 9 a 18 kg): il seggiolino sarà montato in senso di marcia sul sedile posteriore dell'automobile. Spostate in avanti al massimo il sedile anteriore per evitare che il bambino lo urti.
- La responsabilità del produttore riguarda l'ambito del Regolamento Europeo (R44/04). Questa omologazione non esclude la prudenza ed il rispetto del codice della strada.
- Dopo aver accomodato il vostro bambino, verificate che la cintura dell'autoveicolo sia tesa correttamente, tirandola. Verificate anche che non sia attorcigliata.

Accomodare il neonato nel Maxi-Cosi Opal

- In posizione contraria al senso di marcia, il seggiolino auto Opal si trova automaticamente nella posizione di inclinazione massima, quindi il comando di reclinazione non è utilizzabile.
- Non lasciate mai il bambino senza sorveglianza.
- Non lasciate mai solo il bambino nel veicolo.
- Anche se minimi, gli urti subiti da un autoveicolo possono trasformare il bambino in un vero e



IT

proprio proiettile.

- Per la vostra sicurezza e quella del vostro bambino, accomodatelo sempre nel seggiolino auto, per qualsiasi tipo di tragitto.
- Verificate che le cinture sotto l'addome siano nella posizione più bassa possibile, per trattenerne al meglio il bacino.
- La temperatura all'interno di un autoveicolo può diventare molto elevata, soprattutto dopo una lunga esposizione al sole. Si consiglia, pertanto, in questo caso, di coprire il seggiolino auto con del tessuto o altro, per impedire che le parti in metallo si surriscaldino e provochino scottature al bambino.

Maxi-Cosi Opal nell'auto

- Questo dispositivo è utilizzabile esclusivamente sugli autoveicoli approvati dotati di cinture di sicurezza 3 punti / statiche / con avvolgitori, omologati, conformemente al regolamento CEE N°16 / ONU o ad una norma equivalente.
- Senso inverso di marcia, questo prodotto non deve essere installato in senso inverso di marcia su sedili dotati di "Air-Bag" frontale inserito. In alcuni casi è possibile disattivare l'airbag (consultare le istruzioni del veicolo). Se è possibile disattivarlo, il seggiolino può essere installato sul sedile anteriore del veicolo.
- In senso di marcia, il seggiolino deve essere installato sul sedile posteriore dell'autoveicolo o eccezionalmente sul sedile anteriore in base alla legislazione in vigore nel paese di utilizzo del seggiolino.
- Il seggiolino deve essere tassativamente

sostituito dopo un incidente.

- L'utilizzatore deve sempre verificare che i bagagli e altri oggetti siano solidamente ancorati all'interno dell'autoveicolo, per evitare ferite all'occupante del seggiolino, in caso di incidente.
- Gli elementi rigidi e le parti in plastica di un dispositivo di ritenuta per bambini devono essere posizionati e installati in modo tale che, in normali condizioni di utilizzo dell'autoveicolo, non si incastrino sotto il sedile o all'interno della portiera dell'autoveicolo.
- Non modificate mai la costruzione o i materiali del seggiolino e della cintura, senza aver consultato il produttore.
- Non utilizzate il dispositivo di ritenuta per bambini senza il rivestimento. Non sostituite il rivestimento del seggiolino con uno diverso da quello consigliato dal produttore, perché questo agisce direttamente sul corretto utilizzo del dispositivo di ritenuta.
- Questo dispositivo di ritenuta per bambini è efficace soltanto se vengono rispettate le istruzioni d'uso.
- Agganciate sempre il dispositivo di ritenuta per bambini, anche quando il bambino non è seduto all'interno.
- Non lasciate mai oggetti pesanti sul cruscotto posteriore dell'autoveicolo, per evitare sbalzi in caso di incidente.
- Verificate sempre che le parti del seggiolino o delle cinture non siano incastrate sotto il seggiolino o dentro la portiera dell'autoveicolo.
- I sedili ribaltabili devono essere sempre ben fissati.









- Dopo l'acquisto, installate il seggiolino all'interno dell'automobile. In caso di difficoltà derivanti dalla lunghezza delle cinture di sicurezza dell'autoveicolo, contattate immediatamente il distributore.
- In caso di dubbi sull'installazione o l'utilizzo corretto del sistema di ritenuta per bambini, si consiglia all'utente di mettersi in contatto direttamente con il distributore o il produttore del seggiolino.

Lavaggio

Rivestimento:

- Prima dello smontaggio, verificare con attenzione il modo in cui le diverse parti sono montate, per rimontare il tutto correttamente.
- Prima del lavaggio, consultare l'etichetta di composizione del tessuto cucita sulla confezione, per verificare i simboli di lavaggio.

Simboli per il lavaggio:

 Lavaggio in lavatrice a 30°	 Non lavare a secco
 Lavaggio a mano	 Non asciugare in asciugatrice
 Non candeggiare	 Non stirare

Scocca:

- Pulire la scocca con un panno umido.

L'ambiente

Tenere gli imballi in plastica lontano dalla portata del bambino, per evitare il rischio di soffocamento.

Per motivi di salvaguardia ambientale, quando il prodotto non viene più utilizzato, smaltire il prodotto seguendo la normativa locale per la raccolta differenziata dei rifiuti.

Domande

Per eventuali domande, rivolgersi al vostro rivenditore Maxi-Cosi. (consultare il sito www.maxi-cosi.com per trovare le informazioni). Tenere a portata di mano le seguenti informazioni:

- Numero di serie situato sotto l'etichetta CEE di colore arancione;
- Il marchio, il modello della vostra auto e il sedile sul quale viene utilizzato il Maxi-Cosi Opal;
- L'età, l'altezza e il peso del vostro bambino.

Garanzia

La garanzia della durata di 24 mesi che applichiamo ai nostri prodotti riflette la fiducia che riponiamo nella qualità eccezionale del nostro design, della nostra progettazione e produzione, nonché delle prestazioni. Garantiamo che questo prodotto è stato fabbricato in conformità con gli attuali requisiti europei in materia di sicurezza e con gli standard di qualità applicabili a questo prodotto, e altresì che quest'ultimo è scevro da difetti legati alla manodopera o ai materiali impiegati al momento dell'acquisto.

La nostra garanzia della durata di 24 mesi copre eventuali difetti dei materiali e di fabbricazione se il prodotto viene utilizzato in condizioni regolari ed in conformità con il nostro manuale d'istruzioni. Per richiedere riparazioni o parti



IT

di ricambio in garanzia per i suddetti difetti, è necessario presentare la prova d'acquisto (che deve essere stato effettuato entro e non oltre i 24 mesi precedenti alla richiesta di assistenza).

La garanzia non copre invece danni causati da normale usura, incidenti, utilizzo non corretto, negligenza o altre conseguenze derivanti dal mancato rispetto del manuale d'istruzioni. Esempi di normale usura includono parti quali: ruote e tessuti usurati da un utilizzo regolare del prodotto, nonché il naturale deterioramento dei colori e dei materiali in seguito a un uso prolungato nel tempo.

Cosa fare in caso di difetti:

Qualora si verificano problemi o difetti, rivolgersi al rivenditore dove si era effettuato l'acquisto o sceglierne uno dalla lista di rivenditori autorizzati presente sul sito internet, chiedendo di poter ricevere assistenza (per maggiori informazioni rivolgersi al Servizio Assistenza Consumatori di [Maxi-Cosi]. Le spese di spedizione e reso legate alle richieste di assistenza in garanzia sono normalmente a nostro carico. I danni non coperti dalla garanzia possono tuttavia essere gestiti secondo prezzi da listino.

La presente garanzia è conforme alla Direttiva Europea 99/44/CE del 25 maggio 1999.

(1) I prodotti acquistati presso rivenditori che rimuovono o modificano le etichette o i numeri di identificazione sono considerati non autorizzati. Prodotti acquistati presso rivenditori non autorizzati sono considerati essi stessi non autorizzati. Nessuna garanzia si applica a questi prodotti, in quanto l'autenticità di questi prodotti non può essere accertata.



- A Almofada ajustável do assento
- B Suporte do arnês
- C Forra
- D Correias de protecção
- E Fecho do cinto
- F Regulação do arnês
- G Cinto de regulação
- H Regulação da largura da cadeira
- I Regulação da inclinação da cadeira
- J Manipulo do tensor
- K Passagens do cinto ventral
- L Passagens do cinto diagonal
- M Bloqueador de cinto segurança.
- N Comando de alteração de posição voltada para a frente/voltada para trás
- O Compartmento de armazenar
- P Instruções
- Q Almofada para recém-nascidos (*Ségundo versão)
- R Indicador de passagem do cinto voltada para a frente/voltada para trás
- S Pega da cadeira de automóvel

Segurança

- Os produtos Maxi-Cosi foram concebidos e testados com rigor para a segurança e o conforto do seu bebé. Utilize só acessórios vendidos ou aprovados pela Maxi-Cosi. A utilização de outros acessórios pode ser perigosa.
- Aconselhamos a ler o atentamente este manual e manusear o seu produto antes da sua utilização.
- Conserve sempre o manual para uma utilização posterior. A bolsa existente nas costas da cadeira foi prevista para esse efeito.

Sistema Universal Com Cinto 3 Pontos:

- Para o grupo 1 (crianças dos 9 aos 18 Kg) a cadeira deve ser instalada de frente para a estrada no banco traseiro do veículo.
- Este produto não deve ser instalado de costas para a estrada nos assentos equipados de uma almofada insuflável "air-bag" frontal.
- Para o grupo 0+ (crianças com menos de 13 Kg) a cadeira deverá ser colocada de costas para a estrada em posição semi deitada nos assentos traseiros ou dianteiro do veículo.
- Para o grupo 1 (crianças dos 9 aos 18 Kg) a cadeira deve ser instalada de frente para a estrada nos assentos traseiros do veículo. Recomendamos a puxar o assento dianteiro o máximo para a frente, para evitar que a criança lhe toque.
- Depois de instalar a criança, verifique se o cinto do automóvel está correctamente esticado, puxando a correia. Verifique também se a correia não está torta.

Colocar o bebé na Maxi-Cosi Opal:

- Na posição voltada para trás, a cadeira para automóvel Opal fica automaticamente na posição de inclinação máxima. Desta forma, o comando da inclinação não é utilizável.
- Nunca deixe a criança sem vigilância.
- Nunca deixar a criança sozinha dentro do carro.
- Por mais pequenos que sejam, os acidentes podem tornar a criança num autêntico projectil.
- Para a sua segurança e a da seu filho, instale-o sempre na cadeira para criança, seja qual for a duração da viagem.



- Certifique-se que os cintos abdominais passam o mais baixo possível para garantir uma boa segurança ao nível da bacia.
- A temperatura no interior de um automóvel pode ser alta, sobretudo depois de uma longa exposição ao sol. É portanto recomendado cobrir a cadeira-auto com um tecido ou outro acessório próprio para impedir que as peças metálicas, nomeadamente o arnês, aqueçam e queimem a criança.

Maxi-Cosi Opal no automóvel

- Este dispositivo só é adequado para os automóveis aprovados e equipados com cintos 3 pontos/estáticos/com retractor, homologados e conforme o regulamento CEE nº 16/ONU ou outra norma equivalente.
 - De costas para a estrada, este produto não deve ser instalado de costas para a estrada nos lugares equipados com Airbag frontal. Se puder desactivá-lo (ver manual fornecido com o seu carro), faça-o para utilizar a cadeira nesse lugar.
 - De frente para a estrada, a cadeira deve ser colocada no banco traseiro do automóvel ou excepcionalmente no da frente conforme a legislação em vigor no país de utilização
 - Este dispositivo de retenção de criança só é eficaz se forem respeitadas as instruções de utilização.
 - Prenda sempre o dispositivo de retenção mesmo se a criança não estiver lá.
 - O utilizador deve sempre verificar se a bagagem ou qualquer outro objecto susceptível de magoar a criança esteja bem fixa dentro do automóvel.
- Nunca coloque objectos pesados no tablier de trás para evitar as projecções em caso de acidente.
 - Os elementos rígidos e de plástico de um dispositivo de retenção de criança devem estar situados e instalados de forma a que não possam, em condições normais de utilização do automóvel, ficar presas por baixo de uma cadeira móvel ou na porta do automóvel.
 - Verifique sempre se não há nenhuma parte da cadeira ou do arnês presa debaixo do banco ou da porta do automóvel.
 - A cadeira deve ser obrigatoriamente substituída depois de um acidente.
 - Nunca faça qualquer alteração à construção, aos materiais ou ao cinto da cadeira sem consultar antes o fabricante.
 - Não utilize o dispositivo de retenção sem a forra. Não substitua a forra por outra que não tenha sido recomendada pelo fabricante, pois ela intervém directamente no comportamento do dispositivo de retenção.
 - Os bancos rebatíveis devem estar trancados.
 - Após a compra, instale e experimente a cadeira no veículo. Se tiver dificuldades de instalação devido ao comprimento dos cintos de segurança do veículo, contacte imediatamente as suas lojas da especialidade.
 - É aconselhado ao comprador da cadeira de contactar o lojista para do sistema de retenção de criança, se tiver dúvidas sobre a instalação ou a utilização do sistema.

Limpeza

Confecção:

- Antes de desmontar, verifique o modo como as diferentes partes estão montadas na cadeira, para depois montar tudo correctamente.
- Antes da lavagem, consulte a etiqueta da composição do tecido onde encontrará os símbolos de lavagem adequados:

Pictogramas de lavagem:



Lavar na máquina a 30°



Não limpar a seco



Lavar à mão



Não secar na máquina



Não utilizar lixívia



Não passar a ferro

Base:

- Limpar a base com um pano húmido.

Ambiente

Mantenha os materiais de plástico da embalagem fora do alcance das crianças, para evitar risco de sufocamento.

Quando deixar de utilizar este produto, pedimos-lhe que separe os materiais e deposite-os nos locais de recolha indicados em conformidade com a regulamentação local.

Dúvidas

Em caso de dúvida, entre em contacto com o ponto de venda onde a adquiriu.
(consulte o site www.maxi-cosi.com para os dados

de contacto). Assegure-se de que tem os seguintes dados à mão:

- O número de série constante na parte inferior da etiqueta CEE cor-de-laranja;
- Marca e modelo do automóvel e o tipo de banco no qual a Maxi-Cosi Opal é utilizada.
- Idade (altura) e peso do seu filho

Garantia

A nossa garantia de 24 meses reflecte a nossa confiança na qualidade superior do nosso design, engenharia e produção, bem como no desempenho do produto. Garantimos que este produto foi fabricado de acordo com as normas de qualidade e os requisitos de segurança europeus actualmente em vigor, e que, à data da compra, o produto se encontra isento de defeitos de fabrico ou de materiais.

A nossa garantia de 24 meses abrange quaisquer defeitos de fabrico e de materiais, quando o produto é utilizado em condições normais e em conformidade com as indicações constantes do manual do utilizador. De modo a solicitar reparações ou peças sobresselentes ao abrigo da garantia a título de defeitos de material e de fabrico, deverá apresentar o comprovativo da aquisição efectuada durante os 24 meses que antecedem a requisição do serviço.

A nossa garantia de 24 meses não cobre os danos decorrentes do uso e desgaste normais, de acidentes, de utilização abusiva, de negligência, ou ainda do incumprimento das instruções que



figuram no manual do utilizador. Exemplos de uso e desgaste normais são rodas e tecidos deteriorados em consequência de uma utilização regular e da natural degradação dos materiais e das cores ao longo de períodos de uso prolongado.

Como proceder caso verifique a existência de defeitos:

Na eventualidade de surgirem quaisquer problemas ou defeitos, a melhor opção para obter um serviço rápido será dirigir-se ao ponto de venda [da Maxi-Cosi] que reconhecem a nossa Garantia de 24 meses ⁽¹⁾. Deverá apresentar o comprovativo da aquisição efectuada no período de 24 meses que antecede a data de requisição do serviço. Será mais fácil se obtiver a pré-aprovação da sua requisição de serviço pelo Departamento de Manutenção [da Maxi-Cosi]. Por regra, custeamos as despesas de devolução e transporte relacionadas com requisições de serviços a realizar ao abrigo da garantia. Os danos que não são cobertos pela garantia poderão ser reparados mediante o pagamento de tarifas razoáveis.

A presente Garantia cumpre o disposto na Directiva Europeia 99/44/CE de 25 de Maio de 1999.

(1) Não são autorizados para esse efeito os produtos adquiridos que retirem ou alterem as etiquetas ou os números de identificação. Uma vez que não é possível averiguar a autenticidade destes produtos, não lhes será aplicável qualquer garantia.



- A 高さ調節可能ヘッドクッション
- B ベルトガイド
- C クッション
- D 肩ハーネスカバー
- E 5点式ハーネスバックル
- F アジャスターレバー
- G 肩ハーネスアジャスター
- H シートアジャスター
- I リクライニングレバー
- J デンショナーコントロールレバー
- K 腰シートベルト通し口
- L 肩シートベルト通し口
- M ロッククリップ
- N シート方向切り替えボタン
- O 取扱説明書収納カバー
- P 取扱説明書
- Q ネストクッション(*型式により有無)
- R シート方向インジケーター
- S キャリーハンドル

- ・3点式シートベルトとの共通点:
- ・ECE(欧州統一車両法規)R44/04認可チャイルドシート
- ・グループ0+(13 Kg以下の乳幼児)タイプは、進行方向に対して後向きに、シートを倒して取り付けてください。車の後部座席または前部助手席のいずれかに設置できます。
- ・ただし、フロントエアバッグが装置された座席には、後向きに取り付けしないでください。
- ・グループ1(9 ~18 Kgの乳幼児)タイプは、車の後部座席に、進行方向に向かって前向きに取り付けてください。お子様がぶつかるとのことのないよう前部座席をできるだけ前に出してお使いください。
- ・欧州統一車両法規(R44/04)の規定に定められたメーカー責任以外は負いかねます。
- ・本品は必ずしもお子様の危険を排除するものではありません。安全運転を心がけ、交通法規を遵守してください。
- ・お子様をチャイルドシートに乗せたら、シートベルトを引っ張り、緩みやねじりがないかどうか今一度ご確認ください。

安全にお使いいただくために

- ・Maxi-Cosi の製品はお子様にご安全かつ快適にご利用いただけるよう厳しい審査のもと製造されています。必ず付属アクセサリまたはMaxi-Cosiによって承認されたアクセサリのみお使いください。
- ・承認されていないアクセサリを使用した場合、危険を招く可能性があります。
- ・本製品をご使用いただく前に、本書をしっかりとお読みください。
- ・お読みになったあとも必要に応じてすぐ確認いただけるようリアカバーに保管してください。

お子様の安全に関する Maxi-Cosi Opal チャイルド シ

— ご使用上の注意事項:

- ・車の進行方向に向かって背中を向ける取り付け方の場合、オートOpal は自動的にリクライニングが最大に開くようになります。そのため、リクライニング機能は使用できません。
- ・お子様が車内にいる時は、保護者の方が必ず付き添ってください。



- 決してお車を車内に置き去りにしないでください。
- ちょっとした衝撃でもお様が飛び出しかねません。お子様の安全を守るため、走行中は移動距離にかかわらず必ずチャイルドシートに乗せてください。
- 骨盤をしっかり拘束するように、腰ベルトをできるだけ低く下げて着用させてください。
- 車が長時間日にさらされると車内の温度は急上昇する恐れがあります。ハーネスの留め具などの金属部分が熱くなり、お様がやけどをする恐れがありますので、炎天下時は専用のカバーなどで車を覆ってください。

MAXI-COSI OPAL チャイルドシート車内での注意事項:

- 本体はCEE (欧州電気機器統一安全規格委員会) Ni16およびONU (国連) の規格に基づく3点式シートベルト (固定機能付、巻き取り装置付) 装備車両にのみご使用いただけます。
- 本体を車の進行方向に対して後向きに取り付ける場合 (グループ0+) にはフロントエアバッグの装備された座席にはご使用になれません。エアバッグ機能がオフにできる車両であれば (車両取扱説明書でご確認ください) 前部座席でもご使用になれます。
- 本体を車の進行方向と同じ前向きに取り付ける場合 (グループ1) は後部座席でのご使用のみとなりますが、お使いいただく国の法律によっては例外的に前部座席でも使用できる場合があります。(フランスでは、テクレ(政令) 条文 91-1321 の 27-12-1991)
- 万が一事故があった場合には、本品の使用をやめて必ず交換してください。
- 車にお乗りになる際は、衝撃時の事故を防ぐために座席に置かれた荷物がきちんと固定されているかご確認ください。
- 可動式シートまたはドアに本体の剛性部分プラスチ

ック部分などがはさまれることのないよう適切に取り付けてください。

- 本体や付属品、ベルトを勝手に改造しないでください。
- シートカバーは必ずご使用ください。システムの安全性に関わるため、メーカーの推奨するシートカバー以外のご使用にならないでください。
- 本品は正しい使用および取り付けをしないと十分効果が発揮できません。
- 車内では、お様が乗っていない時でも必ず本体を車に固定してください。
- 後部座席のミニテーブルの上に重いものを置かないようにしてください。事故の際に落下すると危険です。
- 車のドアや座席にハーネスなどチャイルドシートの一部がはさまれていないか、いつも確認してください。
- 折り畳みシートのロックは常にオンにしておいてください。
- 本品をお買い上げいただき、誠にありがとうございます。くれぐれも注意を払ってお取り付けください。座席のシートベルトの長さが適合せず、うまく取り付けられない場合には、販売店にすぐご連絡ください。
- 取り付けやご使用に関してご不明な点がありましたら、販売店や弊社にお問い合わせくださるようお願いいたします。

お手入れのしかた

シートカバー類:







各部に記載された洗濯マークをご確認の上、お手入れください。

取り外す前に、パーツがシートについていた方向をメモしておく、後からもう一度組み立てる際に参考と



なります。

洗濯指示:

-  洗濯機可(30度以下)
-  ドライクリーニング不可
-  手洗い
-  乾燥機不可
-  塩素系漂白剤による漂白不可
-  アイロン不可

ベビーキャリア:

やわらかい布で水ぶき

MAXI-COSI OPAL と環境問題について

プラスチックのパッケージ素材は、すべておお客様の手の届かないところに保管してください。窒息するおそれがあります。

本製品のご使用をおやめになる場合は、環境上の理由から、お住まいの地域の法令に従い、適切な廃棄施設で本製品の廃棄処分をしていただくようお願いいたします。

お問い合わせ

ご不明な点がございましたら、お近くのMaxi-Cosi販売店までご連絡ください

(連絡先については www.maxi-cosi.com をご覧ください)。お手元に下記の情報があることをご確認ください。

- オレンジ色のECEステッカーの一番下に記載のシリアル番号
- Maxi-Cosi Opalをお使いになる自動車と座席の型

と種類

- おお客様の年齢、身長、体重

保証

“当社では、自社の設計、エンジニアリング、生産、製品パフォーマンスが最高の品質であることに自信を持っています。そのため、当社の製品には24ヶ月保証があります。当社では、製品に適用されている最新の欧州安全要件と品質基準に従い製造されていることを保証し、購入時に原材料および技術上の欠陥がないことを保証しています。

当社の24ヶ月保証は、通常の使用条件で、また当社のユーザーマニュアルに従い使用している場合、原材料および技術における、あらゆる製造上の欠陥に適用されます。原材料および技術上の欠陥の保証に基づき、修理またはスペアパーツを要求する場合、サービスを受ける前に、24ヶ月以内に購入したことを証明する証明書を提示してください。

当社の24ヶ月保証は、通常の摩耗、事故、乱用、過失またはユーザーマニュアルに従わなかった結果による不具合などに起因する損害は保証対象外です。通常の摩耗には、通常使用によるタイヤやシート生地の擦り切れ、長期間使用による色あせや可動部の摩耗などがございませう。

欠陥が生じた場合の対応:

製品に問題や欠陥が生じた場合、迅速なサービスを受けるため、お近くの [ブランド] ディーラーまたは販売店をご訪問ください。ディーラーや販売店が、当社の24ヶ月保証の対応にあたります(1)。サービスを受ける前に、24ヶ月以内に購入したことを証明する証明書を提示してください。[ブランド] サービスにおいて、簡単に事前承認サ



JA

サービスを受けることができます。当社では、原則として、保証に基づくサービスを受けるために返送された郵送物および荷物の送付費用を負担しています。当社の保証対象以外の損傷については、適正な料金で対応させていただきます。

この保証は、1999年5月25の欧州指令99/44/EGに準拠しています。

(1) 販売店やディーラーがラベルや識別番号を削除または変更した製品を購入した場合、不正行為とみなされます。そのような製品には信頼性がないため、保証は一切適用されません。



- A Regulowana poduszka
- B Elementy wsporcze szelek.
- C Obicie.
- D Rękaw na pasy
- E Klamra pasa
- F Regulacja zapięć szelek.
- G Pasek regulacji szelek.
- H Regulacja szerokości.
- I Oparcie fotelika
- J Regulatory napinacza.
- K Otwór na pas biodrowy
- L Otwór na pas skośny
- M Klamra paska.
- N Regulator zmiany pozycji ustawienie w kierunku do tyłu / do przodu
- O Schowek
- P Instrukcje użytkownika.
- Q Poduszka podpierająca dla noworodka (*w zależności od wersji)
- R Wskaźnik otworu na pas w ustawieniu w kierunku do tyłu / do przodu
- S Uchwyt do przeniesienia fotelika

Bezpieczeństwo

- Wszystkie produkty Maxi-Cosi są starannie projektowane i testowane, aby zapewnić Twojemu dziecku bezpieczeństwo i komfort. Używaj wyłącznie akcesoriów sprzedawanych i zaaprobowanych przez Maxi-Cosi.
- Użycie innych akcesoriów może być niebezpieczne.
- Przeczytaj dokładnie całą instrukcję obsługi i zapoznaj się z fotelikiem zanim zaczniesz go używać.
- Należy zawsze zatrzymać instrukcję w celu

wykorzystania w przyszłości; fotelik samochodowy jest wyposażony w przeznaczoną do tego kieszeń.

SYSTEM UNIWERSALNY Z ZASTOSOWANIEM 3-PUNKOWEGO PASA

- Zaakceptowany model ECE R44/04.
- Dla Grupy 0+ (dzieci poniżej 13 kg): fotelik należy zamontować tyłem do kierunku jazdy w ustawieniu na wprost przechylnym, na przednim lub tylnym siedzeniu.
- Nie używać tego fotelika tyłem do kierunku jazdy w miejscu, gdzie są zamontowane i uaktywnione poduszki bezpieczeństwa.
- W przypadku fotelika Grupy 1 (dzieci od 9 do 18 kg) należy go zamontować przodem do kierunku jazdy, na tylnym siedzeniu. Przesunąć przedni fotel samochodu jak najbardziej do przodu, tak by dziecko w niego nie uderzyło.
- Odpowiedzialność producenta ograniczona jest wyłącznie do wymagań zawartych w Europejskim Regulaminie (R44). Homologacja ta nie zwalnia kierowcy z ostrożności oraz konieczności zachowania przepisów ruchu drogowego.
- Po umieszczeniu dziecka w foteliku pociągnij za pas by upewnić się, czy jest on wystarczająco napięty. Upewnij się również, że pas się nie jest skręcony.

Maxi-Cosi Opal i dziecko

- W pozycji zwróconej tyłem do kierunku jazdy fotelik samochodowy jest automatycznie maksymalnie odchylony. W konsekwencji nie można zmieniać stopnia odchylenia.



- Nigdy nie pozostawiaj dziecka bez opieki.
- Nigdy nie pozostawiać dziecka samego w samochodzie.
- Nawet niewielka stłuczka może sprawić, że Twoje dziecko zostanie wyrzucone z samochodu.
- Niezależnie od tego, jak krótką podróż odbywasz, zawsze umieszczaj dziecko w foteliku, dla bezpieczeństwa Twojego i Twojego dziecka.
- Upewnij się, że pas leżący poniżej brzucha dziecka przechodzi, tak nisko, jak jest to możliwe, prawidłowo przytrzymując miednicę dziecka.
- Temperatura w samochodzie może osiągnąć bardzo wysoki poziom, szczególnie po dłuższym wystawieniu na działanie słońca. Aby zapobiec poparzeniu dziecka zaleca się w takich przypadkach okrycie siedzenia samochodu, a w szczególności jego metalowych części, kawałkiem materiału.

Użytkowanie Maxi-Cosi Opal w samochodzie

- To urządzenie może być używane wyłącznie w homologowanych samochodach wyposażonych w 3-punktowe statyczne lub bezwładnościowe pasy bezpieczeństwa posiadające homologację wg regulaminu ECE/UN NR 16 lub innego równoważnego standardu.
- Tyłem do kierunku jazdy, Nie używać tego fotelika tyłem do kierunku jazdy w miejscu, gdzie są zamontowane i uaktywnione poduszki bezpieczeństwa. Można je dezaktywować (patrz instrukcja obsługi samochodu). Po dezaktywowaniu poduszek bezpieczeństwa fotelika można używać tyłem do kierunku jazdy.
- Do przodu, Fotelik musi być ustawiony na tylnym

siedzeniu samochodu, a w wyjątkowych sytuacjach na przednim, zależnie od przepisów obowiązujących w danym kraju.

- Fotelik działa prawidłowo tylko wtedy, gdy jest używany zgodnie z instrukcją.
- Zawsze mocuj fotelik w samochodzie, nawet jeżeli nie jedzie w nim dziecko.
- Zawsze upewnij się, czy wszelkie bagaże i inne przedmioty stanowiące potencjalne zagrożenie dla pasażerów samochodu podczas zderzenia są właściwie umocowane.
- Nigdy nie umieszczaj ciężkich przedmiotów na półce z tyłu samochodu. Unikniesz w ten sposób przemieszczania się ich wewnątrz samochodu podczas wypadku.
- Szyby oraz plastikowe elementy fotelika samochodowego powinny być ustawione i zamocowane w taki sposób, aby w normalnych warunkach użytkowania fotelika nie zostały przyciśnięte przez składane siedzenia lub drzwi samochodu.
- Zawsze upewnij się, że żaden element fotelika ani pasa nie jest przyciśnięty przez siedzenie lub drzwi samochodu.
- Po wypadku **KONIECZNA** jest wymiana fotelika na nowy.
- Nigdy nie dokonuj żadnych zmian konstrukcyjnych lub materiałowych w foteliku lub jego pasach bez konsultacji z producentem.
- Nie używaj fotelika samochodowego bez jego tapicerki. Nie wymieniaj oryginalnej tapicerki fotelika na jakkolwiek inną tapicerkę, która nie byłaby rekomendowana przez producenta fotelika, ponieważ tapicerka stanowi integralną

część urządzenia.

- Oparcie składanego siedzenia samochodowe musi być zawsze prawidłowo zablokowane.
- Po zakupie zamontuj fotelik w swoim samochodzie. Jeżeli napotkasz jakiegokolwiek problemy w instalacji związane z nieodpowiednią długością pasa, natychmiast skontaktuj się ze swoim sprzedawcą (przed użyciem fotelika).
- W przypadku jakichkolwiek wątpliwości dotyczących właściwego zainstalowania fotelika zaleca się kontakt dystrybutorom lub producentem fotelika

Utrzymanie

Material:

- Przed demontażem fotelika upewnij się, czy dokładnie znasz sposób, w jaki poszczególne części są przymocowane do fotelika. Ułatwisz sobie w ten sposób ponowny ich montaż.
- Przed rozpoczęciem czyszczenia sprawdź metkę wszytą w materiał, na której znajdują się symbole oznaczające metodę czyszczenia dla każdego elementu.

Symbole:



Pranie w pralce 30°



Nie prasować



Wyłącznie pranie ręczne



Nie prać na sucho



Nie używać wybielaczy
(chlorku)



Nie suszyć w suszarkę

Korpus:

- Korpus czyścić wilgotną szmatką.

Maxi-Cosi Opal i

Środowisko

Należy trzymać plastikowe opakowanie poza zasięgiem dziecka, aby uniknąć ryzyka uduszenia.

Ze względów ekologicznych, po zakończeniu użytkowania produktu, zalecamy jego utylizację we właściwym zakładzie przetwórstwa odpadów, zgodnie z lokalnymi przepisami.

Pytania

Jeśli masz jakiegokolwiek pytania, zadzwoń do twojego sprzedawcy lub autoryzowanego przedstawiciela. Przygotuj następujące informacje:

- Numer seryjny (umieszczony na dole pomarańczowej naklejki ECE).
- Markę i typ samochodu oraz fotela, na którym stosujesz Maxi-Cosi Opal.
- Wiek, wzrost i waga Twojego dziecka

Gwarancja

Udzielamy ogólnowiatowej 24-miesięcznej gwarancji, odzwierciedlającej zaufanie, które mamy do jakości naszych projektów, procesu technologicznego, produkcji oraz wykonania produktów. Gwarantujemy, że ten produkt został wyprodukowany zgodnie z aktualnymi wymogami europejskich



norm bezpieczeństwa i jakości, które mają do niego zastosowanie, a także że w chwili zakupu produkt jest wolny od wad wykonania i materiałowych.

Nasza 24-miesięczna gwarancja obejmuje wszelkie wady produkcyjne w zakresie materiałów i robocizny, pod warunkiem, że produkt jest użytkowany w normalnych warunkach i zgodnie z naszą instrukcją obsługi. Przejmujemy odpowiedzialność za naprawę lub wymianę produktu dotkniętego wadą objętą gwarancją, z tym zastrzeżeniem, że o wyborze sposobu usunięcia wady i rozpatrzenia zgłoszenia decyduje gwarant. W przypadku wystąpienia z żądaniem usunięcia wady objętej gwarancją, konieczne jest przedstawienie dowodu zakupu, którego dokonano w ciągu 24 miesięcy poprzedzających zgłoszenie serwisowe.

Nasza 24-miesięczna gwarancja nie obejmuje uszkodzeń spowodowanych poprzez normalne zużycie, wypadki, niewłaściwe używanie, zaniedbanie lub niestosowanie się do instrukcji obsługi. Przykłady normalnego zużycia to m.in. zużycie kół i tkaniny spowodowane regularnym użytkowaniem, a także naturalna utrata kolorów oraz pogorszenie jakości materiałów spowodowane dłuższym czasem użytkowania.

Co zrobić w przypadku wykrycia wad:
W razie pojawienia się problemów lub wad zalecamy kontakt z najbliższym punktem

serwisowym marki (Maxi-Cosi) (adresy na okładce książeczki zawierającej instrukcję lub stronie internetowej) który jest zobowiązany do przestrzegania naszej 24-miesięcznej gwarancji(1). Należy przedstawić dowód zakupu, którego dokonano w ciągu 24 miesięcy poprzedzających zgłoszenie serwisowe. Najlepiej jeżeli żądanie naprawy zostanie wstępnie zatwierdzone przez Dział serwisowy firmy [Maxi-Cosi]. W przypadku gdy zaistnieje konieczność wysłania produktu do punktu serwisowego proszę uzgodnić sposób wysyłki i jego koszty z punktem serwisowym, ponieważ w przypadku braku takiego uzgodnienia gwarant może odmówić pokrycia kosztów przesyłki. Uszkodzenia, których nasza gwarancja nie obejmuje mogą zostać naprawione za uzgodnionym wynagrodzeniem.

Niniejsza gwarancja jest zgodna z dyrektywą europejską 99/44/WE z dnia 25 maja 1999 roku. Niniejsza gwarancja nie wyłącza, nie ogranicza ani nie zawiesza uprawnień kupującego wynikających z niezgodności towaru z umową, przewidzianych w ustawie z dn. 27.07.2002 o szczególnych warunkach sprzedaży konsumenckiej oraz o zmianie Kodeksu cywilnego (Dz. Ust. 2002 nr 141 poz. 1176 z póź. zmianami).

(1) Produkty zakupione od sprzedawców detalicznych lub dealerów z usuniętymi albo zmienionymi etykietami lub numerami identyfikacyjnymi uważane są za nieautoryzowane. W związku z tym, że autentyczność takich produktów nie może być ustalona, gwarancja ich nie obejmuje.



- A Подушка, що регулюється
- B Тримач ременів безпеки
- C Тканина
- D Ремні безпеки
- E Пряжка ременя
- F Регулюючий затискач ременів безпеки
- G Регулююча лямка ременів безпеки
- H Регулятор ширини сидіння
- I Регулятор нахилу спинки сидіння
- J Регулятори натягу
- K Гніздо поясного ременя безпеки
- L Гніздо для діагонального ременя
- M Застібка ременя безпеки
- N Регулювання положень спинкою вперед обличчям вперед
- O Відділ для зберігання
- P Інструкції з користування
- Q Опірня подушка для немовлят (*залежно від версії)
- R Індикатор гнізда ременя для положень спинкою вперед/обличчям вперед
- S Ручка для перенесення сидіння

Безпека

- Вся продукція Maxi-Cosi розроблена й ретельно випробувана з метою забезпечення повної безпеки та комфорту вашій дитині. Застосовуйте аксесуари для крісла тільки марки Maxi-Cosi, або рекомендовані виробником.
- Користування іншими аксесуарами може виявитися небезпечним.
- Будь ласка, уважно прочитайте ці інструкції, щоб ознайомитися з дитячим кріслом перед

його експлуатацією.

- Завжди зберігайте ці інструкції для подальшого застосування, для цього в дитячого крісла є спеціальна кишеняка.

НИВЕРСАЛЬНА СИСТЕМА З РЕМЕНЕМ БЕЗПЕКИ З КРІПЛЕННЯМ В 3 ТОЧКАХ

- Схвалена модель, що відповідає нормам ECE R44/04
- Стосовно групи 0 + (діти вагою менше 13 кг): Крісло повинне бути встановлене в напівнахилому положенні обличчям проти напрямку руху на передньому чи задньому сидінні автівки
- Не встановлюйте це автокрісло обличчям проти напрямку руху на передньому сидінні, що має доведені до готовності повітряні подушки безпеки
- Крісла групи 1 (для дітей вагою від 9 до 18 кг) слід встановлювати обличчям проти напрямку руху автівки. Порушайте передне сидіння автівки якнайдалі вперед, для того щоб дитина не вдарилась об нього.
- Обов'язки виробника поширюються тільки на ту інформацію, що міститься в Європейському Регламенті (R44). Це затвердження не обмежує належну турботу й спостереження за правилами дорожнього руху. Відповідність європейським нормам і стандартам не знімає з водія обов'язок дотримання правил дорожнього руху.
- Після розміщення дитини в автокріслі перевірте, щоб автомобільний ремінь безпеки був достатньо натягнутим. Перевірте також,



щоб він не був перекручений. Maxi-Cosi Opal та Ваша дитина

- Перебуваючи у положенні проти напрямку руху, крісло Opal автоматично розташовується в максимально відхиленому назад положенні. Одночасно з цим не можна використовувати регулятор відхилу.
- Ніколи не залишайте дитину без догляду.
- Ніколи не залишайте свою дитину в автіці без нагляду.
- Навіть невелике зіткнення автомобіля може перетворити дитину в некероване літаюче тіло.
- Для вашої безпеки й безпеки вашої дитини завжди поміщайте дитину в дитяче автокрісло, якою би короткою не була ваша поїздка.
- Простежте, щоб поясна лямка ременя проходила якнайнижче, по тазу.
- Температура в машині може дуже підвищитися, особливо після тривалого перебування на сонці. В цих умовах рекомендується покривати крісло тканиною або іншим матеріалом, для того, щоб застібки ременів і, особливо, металеві деталі, не нагрівалися і не обпалювали дитину.

Використання Maxi-Cosi Opal в автомобілі

- Цей пристрій необхідно використовувати тільки в тих автомобілях, які оснащені триточковими стаціонарними ременями безпеки з інерційними замками, що відповідають Директиві ECE/UN №16 або іншим рівноцінним технічним вимогам.

- Спиною до дороги, Не встановлюйте це автокрісло обличчям проти напрямку руху на передньому сидінні, що має доведені до готовності повітряні подушки безпеки, які охороняють від фронтального удару. Ви маєте можливість їх деактивувати (дивіться інструкції з використання, що постачаються в комплекті з вашою автівою) Якщо вони є, й у вас є можливість їх деактивувати, ви можете їх встановлювати на сидінні автівки обличчям у напрямку руху.
- Обличчям вперед, Дитяче крісло слід встановлювати на задньому сидінні автівки або винятково на передньому сидінні, залежно від чинного законодавства країни, в якій воно використовується.
- Даний дитячий утримуючий пристрій є ефективним тільки при дотриманні інструкцій.
- Завжди пристібайте дитячий утримуючий пристрій, навіть якщо в ньому немає дитини.
- Користувач повинен завжди перевіряти, щоб багаж та інші предмети, які при зіткненні можуть нанести травми дитині, були надійно закріплені.
- Ніколи не кладіть важкі предмети на задню панель автомобіля, щоб уникнути їхнього падіння при аварії.
- Тверді елементи й пластмасові частини дитячої автоколіски повинні бути встановлені й розташовані таким чином, щоб при нормальному русі автомобіля вони не застрягли під сидінням або в дверях автомобіля.



- Завжди перевіряйте, щоб жодна частина автокрісла або ременів не була затиснута під сидінням або дверима автомобіля.
- Після аварії автокрісло необхідно замінити.
- Ніколи не змінюйте конструкцію або матеріали сидіння автокрісла або ременя безпеки без консультації з виробником.
- Не використовуйте дитячий утримуючий пристрій без оббивки. Не заміняйте оббивку автокрісла оббивкою, відмінною від рекомендованої виробником, тому що це безпосередньо вплине на функціонування дитячого утримуючого пристрою.
- Відкидні сидіння автомобіля завжди повинні бути зафіксовані.
- Після покупки встановіть крісло у своєму автомобілі. Якщо при установці у Вас виникнуть які-небудь проблеми через недостатню довжину ременя безпеки автомобіля, негайно зв'яжіться зі своїм продавцем (перед початком експлуатації).
- У випадку виникнення яких-небудь сумнівів відносно правильності встановлення або експлуатації системи, користувачеві рекомендується звернутися до продавця або виробника дитячого утримуючого пристрою.







ДОГЛЯД

Тканина:

- Перед зняттям, переконаєтеся, що запамятали спосіб кріплення різних частин для полегшення повторного складання.
- Перед чищенням ознайомтеся з ярликом, пришитим на тканині, на ньому ви знайдете

умовні позначки, кожна з яких означає спосіб прання.

Умовні позначки для прання:

- | | | | |
|---|--------------------------------------|---|---------------------------------|
|  | Машинне прання при температурі 30° |  | Не піддавайте хімічному чищенню |
|  | Тільки ручне прання |  | Не віджимати |
|  | Не використовувати відбілювач (хлор) |  | Не прасувати |

Оболонка:

- Чистіть оболонку вологою тканиною

Maxi-Cosi Opal та довкілля

Зберігайте пластикові частини пакування подалі від дитини, щоб уникнути ризику удушення.

З метою захисту довколишнього середовища, ми закликаємо після припинення використання виробу утилізувати його належним чином, згідно місцевого законодавства.

Питання

Якщо у Вас виникли питання, зверніться до регіонального представника Maxi-Cosi (контактну інформацію Ви знайдете на www.maxi-cosi.com). Під час розмови з регіональним представником Вам може знадобитися наступна інформація:

– Серійний номер, вказаний на помаранчевому



- ярлику ECE
- Марка та модель автомобіля та сидіння, на якому використовували Maxi-Cosi Opal
- Вік, зріст та вага Вашої дитини

ГАРАНТІЙНІ

ЗОБОВ'ЯЗАННЯ

Наша дворічна гарантія свідчить про нашу впевненість в якості нашої конструкції, розробки, виробничому процесі і експлуатаційних характеристиках продукту. Ми гарантуємо, що цей продукт виготовлений у відповідності з діючими в ЄС вимогами з безпеки та стандартами якості, застосовними до даного продукту. Також ми гарантуємо відсутність дефектів матеріалу і складання на момент покупки.

Наша дворічна гарантія охоплює всі дефекти матеріалу і складання при використанні в нормальних умовах і у відповідності з керівництвом користувача. При запиті на ремонт або надання запасних частин за гарантією на дефекти матеріалів і збірки від Вас потрібно пред'явити документ, що підтверджує покупку не більше ніж за 24 місяці від дати запиту.

Наша дворічна гарантія не покриває пошкодження, заподіяні внаслідок природного зносу, інцидентів, некоректного та неналежного використання, недбалого використання або недотримання інструкції

користувача. Приклади природного зносу: стирання коліс і каркаса внаслідок регулярного використання, природне знебарвлення та вихід з ладу матеріалів після закінчення тривалого періоду використання.

Порядок дій у випадку виявлення дефекту. При виявленні проблем або дефектів, найбільш раціонально в плані оперативності обслуговування звернутися до свого дилера або роздрібного постачальника продуктів [Maxi-Cosi]. Наша дворічна Гарантія визнається ними (1). Від Вас потрібно пред'явити документ, що підтверджує покупку не більше ніж за 24 місяці. Рекомендується підтвердити запит на обслуговування в сервісній службі [Maxi-Cosi]. Ми оплачуємо відвантаження і доставку, пов'язані із запитами на обслуговування за Гарантією. Пошкодження, які не охоплюються нашою Гарантією, усуваються за розумну оплату.

Ця Гарантія відповідає Директиві ЄС 99/44/ЄГ від 25 травня 1999 р.

(1) Продукти, придбані від роздрібних постачальників або дилерів, які змінюють бирки та ідентифікаційні номери, розглядаються як виключені з Гарантії. Гарантія на такі продукти не поширюється, оскільки неможливо підтвердити їх достовірність.



- A Prilagodljivi jastuk
- B Oslonci pojasa.
- C Tkanina.
- D Rukav remenja
- E Kopča pojasa
- F Kopča za podešavanje pojasa
- G Remen za podešavanje pojasa
- H Podešavanje širine sjedala
- I Regulator naslona sjedala
- J Upravljački regulator napinjača
- K Utor za donji dio sigurnosnog pojasa
- L Utor za gornji (dijagonalni) dio sigurnosnog pojasa
- M Kopča remena
- N Namještanje položaja položaj u smjeru suprotnom od smjera vožnje/položaj u smjeru vožnje
- O Pretinac za odlaganje stvari
- P Upute za uporabu
- Q Jastuk za potporu za dojenčad (*ovisno o verziji)
- R Pokazivač utora sigurnosnog pojasa za položaj u smjeru suprotnom od smjera vožnje/položaj u smjeru vožnje
- S Ručka za nošenje autosjedalice

Sigurnost

- Svi su Maxi-Cosi proizvodi pažljivo dizajnirani i ispitani u pogledu sigurnosti i komfora vašeg djeteta. Koristite samo dodatke koje prodaje ili je odobrila tvrtka Maxi-Cosi.
- Uporaba drugih dodataka može biti opasna.
- Molimo pažljivo pročitati ove upute te se prije uporabe upoznati s dječjom sjedalicom.
- Sačuvajte ove upute za buduće reference, na dječjoj sjedalici je ugrađen poseban pretinac za spremanje uputa.

UNIVERZALNI SUSTAV POJASA ZA SJEDALICU S 3 POLOŽAJA:

- Odobren model ECE R44/04
- Za SKUPINU 0+ (novorođenčad lakša od 13 kg): Sjedalica mora biti ugrađena u položaju suprotnom od smjera vožnje u polu ispruženom položaju, na prednjem ili stražnjem sjedalu vozila.
- Ne koristite ovu auto sjedalicu u položaju suprotnom od smjera vožnje na mjestima gdje su ugrađeni zračni jastuci.
- Za sjedala Skupine 1 (novorođenčad od 9 do 18 kg) sjedalica mora biti ugrađena u položaju u smjeru vožnje, na stražnjem sjedalu vozila. Pomaknite prednje sjedalo vozila do kraja prema naprijed, kako dijete ne bi udarilo o prednje sjedalo.
- Odgovornost proizvođača ograničena je na ono što je obuhvaćeno Europskim pravilnikom (R44). To odobrenje ne otklanja neophodnost brige i pridržavanja Pravilnika o pridržavanju prometa.
- Nakon što položite dijete u auto-sjedalicu, povlaćeci pojas provjerite da li je sigurnosni dovoljno zategnut. Također provjerite da se nije izvrgnuo.

Maxi-Cosi Opal i vaše dijete

- U položaju suprotnom od smjera vožnje, Opal auto sjedalica je automatski postavljena u ispruženom položaju. Prema tome, kontrola spuštanja se ne može koristiti.
- Nikad ne ostavljajte dijete bez nadzora.
- Nikada ne ostavljajte dijete samo u vozilu.
- Dijete može poletjeti čak i od njeznog udarca u



vozilo.

- Radi vlastite sigurnosti, kao i radi sigurnosti vašeg djeteta, uvijek stavljajte dijete u dječju auto-sjedalicu bez obzira na dužinu putovanja.
- Provjerite da li se pojas ispod trbuha nalazi što je niže moguće kako biste ispravno učvrstili zdjelicu.
- Temperatura u vozilu može postati vrlo visoka, posebno nakon dugog izlaganja suncu. Posebna je preporuka je da u takvim uvjetima prekrijete auto-sjedalicu materijalom ili nečim sličnim kako biste spriječili da se učvršćivači remenja za vezanje, posebno metalni dijelovi, jako zagriju i ozlijede dijete.

Upute za korištenje sjedalice Maxi-Cosi Opal u automobilu

- Ovaj bi se uređaj smio koristiti samo za odobrena vozila opremljena pojasevima s 3 položaja/ statički/inertni sa špulom koji su odobreni u skladu s popisom EEC/un br. 16 ili drugim ekvivalentnim standardom.
- Suprotno od smjera vožnje. Ne koristite ovu auto sjedalicu u položaju suprotnom od smjera vožnje na mjestima gdje su ugrađeni prednji zračni jastuci. Možda ih možete deaktivirati (obratite pozornost na upute za uporabu vašeg vozila). Ukoliko postoji mogućnost deaktiviranja i ukoliko deaktivirate zračni jastuk, tada sjedalicu možete koristiti u smjeru vožnje u vašem vozilu.
- U smjeru vožnje, Sjedalica za dijete mora biti smještena na stražnjem sjedalu vozila ili iznimno na prednjem sjedalu, ovisno o važećim zakonima u zemlji u kojoj se koristi.

- Ovaj sigurnosna dječja sjedalica djeluje samo ako se poštivanju upute za uporabu.
- Uvijek pojasom zavežite dječju sjedalicu, čak i kad dijete ne sjedi u njoj.
- Korisnik mora uvijek provjeriti da li je propisno učvršćena prtljaga i neki drugi predmeti koji bi mogli ozlijediti osobu koja sjedi u sjedalici za vožnju.
- Nikad ne stavljajte teške predmete na stražnju policu kako biste u slučaju nezgode izbjegnuli opasnost od letećih predmeta.
- Tvrdi predmeti i plastični dijelovi dječjeg sigurnosnog pojasa trebali bi se namjestiti tako da se ne mogu zaplesti pod sjedalicu u pokretu ili vrata automobila kad se vozilo koristi u normalnim uvjetima.
- Uvijek provjerite da niti jedan dio sjedalice ili remenja za vezanje nije zapeo ispod sjedalice ili o vrata vozila.
- Izuzetno je važno da se sjedalica za vožnju može zamijeniti nakon nezgode.
- Nikad nemojte mijenjati konstrukciju ili materijale sjedalice za vožnju ili sigurnosni pojas bez savjetovanja s proizvođačem.
- Ne koristite dječju sigurnosnu sjedalicu bez preslake sjedalice. Nemojte zamjenjivati preslaku sjedalice nečim što ne preporuča proizvođača budući da će isto direktno djelovati na funkcioniranje dječje sigurnosne sjedalice.
- Sjedalice na sklapanje uvijek se moraju blokirati na mjestu.
- Nakon što je kupite, instalirajte sjedalicu u svoje vozilo. Ako nađete na bilo kakve probleme zbog dužine sigurnosnog pojasa za vožnju,

kontaktirajte svog distributera (prije uporabe).





- U slučaju bilo kakve sumnje u ispravnu instalaciju ili uporabu sustava, korisnik se savjetuje da kontaktira distributera ili proizvođača sustava sigurnosne dječje sjedalice.

Održavanje

Tkanina:

- Prije skidanja, pazite da pažljivo zapamtite način na koji se spajaju određeni dijelovi tako da možete provesti ponovnu montažu.
- Prije čišćenja provjerite etiketu zašivenu na tkanini sa simbolima za pranje koji označavaju metodu pranja za svaku stavku.

Simboli za pranje :

- | | |
|---|---|
|  Pranje u perilici 30° |  Ne glačajte |
|  Samo ručno pranje |  Nije za kemijsko čišćenje |
|  Ne koristite izbjeljivač (klor) |  Ne stavljajte u sušilicu rublja |

Konstrukcija:

- Operite konstrukciju koristeći vlažnu tkaninu.

Okoliš

Plastični materijal pakiranja držite dalje od dohvata djece da biste izbjegli rizik od gušenja.

Kada prestanete koristiti ovaj proizvod, iz ekoloških ga razloga odložite na prikladno mjesto

za odlaganje otpada u skladu s lokalnim propisima.

Pitanja

Ako imate pitanja, obratite se lokalnom prodavaču proizvoda Maxi-Cosi (podatke za kontakt potražite na adresi www.maxi-cosi.com). Obavezno pripremite sljedeće informacije:

- serijski broj naveden pri dnu narančaste ECE naljepnice
- marku i model automobila te sjedalo na kojem koristite Maxi-Cosi Opal
- dob, visinu i težinu djeteta

JAMSTVO

Naše 24-mjesečno jamstvo odraz je našeg povjerenja u besprijekornu kvalitetu dizajna, idejnih rješenja, izvedbe i učinkovitosti naših proizvoda. Jamčimo da je ovaj proizvod proizveden u skladu s važećim europskim sigurnosnim zahtjevima i standardima kakvoće koji su primjenjivi na ovaj proizvod te da materijal od kojeg je sačinjen, kao i njegova izradba, nemaju nedostataka u trenutku kupnje.

Naše 24-mjesečno jamstvo pokriva greške u procesu proizvodnje (materijalu i izradbi) ako se proizvod koristio pri uobičajenim uvjetima u skladu s uputama za uporabu. Kako biste poslali zahtjev za popravak ili zamjenske dijelove za vrijeme trajanja jamstvenog razdoblja, morate predočiti dokaz o kupnji unutar prethodna 24 mjeseca.



HR

Naše 24-mjesečno jamstvo ne pokriva oštećenja nastala uobičajenim habanjem, nezgodama, zlouporabom, nemarom ili nepoštivanjem uputa za uporabu. Primjeri uobičajenog habanja i trošenja uključuju obrube te tkaninu istrošenu redovitom uporabom, kao i prirodnu razgradnju boje i materijala nakon duljeg korištenja.

Kako postupiti u slučaju oštećenja:

Ako se pojavi problem ili oštećenje, najbolji i najbrži način je posjetiti vašeg (Maxi-Cosi) prodavača ili vašeg (Maxi-Cosi) distributera. Oni će prihvatiti naše 24-mjesečno jamstvo⁽¹⁾. No, morate predočiti dokaz o kupnji s datumom koji nije stariji od 24 mjeseca do trenutka upućivanja zahtjeva za primjenu jamstva. Najlakši je način da vaš zahtjev prethodno odobri ovlaštteni predstavnik Korisničkog odjela tvrtke (Maxi-Cosi) U pravilu podmirujemo troškove isporuke te poštarinu za povrat robe koji je povezan sa zahtjevima primjene jamstva. Šteta koju ne pokriva naše jamstvo može se podmiriti u određenom razumnom iznosu.

Ovo je jamstvo u skladu s europskom Direktivom 99/44/EZ od 25. svibnja 1999.

(1) Proizvodi kupljeni od prodavača ili distributera koji su s proizvoda skinuli ili promijenili etikete ili identifikacijske brojeve se smatraju neodobrenima. Za takve proizvode jamstvo ne vrijedi jer se originalnost tih proizvoda ne može potvrditi.



- A Nastaviteľný vankúš
- B Úchytky popruhov
- C Potah
- D Obal popruhu
- E Spona pásu
- F Nastavovacia pracka popruhov
- G Nastavovacia páska popruhov
- H Nastavenie šírky sedačky
- I Polohovanie sedačky
- J Ovládacie páčky napínača
- K Drážky na bezpečnostný pás
- L Drážky na diagonálny pás
- M Pracka popruhov
- N Ovládač zmeny polohy (orientácia v smere/proti smeru jazdy)
- O Odkladací priestor
- P Návod na používanie
- Q Oporný vankúš pre novorodenca (*V závislosti na verzii)
- R Indikátor drážky pásu pre orientáciu v smere/proti smeru jazdy
- S Držadlo na prenášanie sedačky

Bezpečnosť

- Všetky výrobky Maxi-Cosi boli starostlivo skonštruované a testované, aby sa zaistila bezpečnosť a pohodlie vášho dieťaťa. Používajte iba doplnky, ktoré predáva alebo ktoré odporučila spoločnosť Maxi-Cosi.
- Používanie iných doplnkov môže byť nebezpečné.
- Pred použitím sedačky si starostlivo prečítajte tieto pokyny a oboznámte sa s detskou sedačkou.
- Vždy si uschovajte tento návod, aby ste sa k

nemu mohli vrátiť. Na uschovanie použite osobitné úložné vrecko na detskej sedačke.

UNIVERZÁLNY SYSTÉM S TROJBODOVÝM BEZPEČNOSTNÝM PÁSAM:

- Schválený model ECE R44/04
- Pre SKUPINU 0+ (deti s hmotnosťou menej ako 13 kg): Sedačka musí byť namontovaná chrbtom v smere jazdy v čiastočne sklopanej polohe na prednom alebo zadnom sedadle auta.
- Nepoužívajte túto autosedačku orientovanú tvárou v smere jazdy tam, kde sú namontované AIRBAGY.
- Pre Skupinu 1 (deti s hmotnosťou 9 až 18 kg) musí byť sedačka namontovaná tvárou v smere jazdy na zadných sedadlách vozidla. Posuňte predné sedadlo čo najviac dopredu tak, aby doň dieťa nenarážalo.
- Zodpovednosť výrobcu platí v rozsahu európskeho nariadenia (R44/04). Toto schválenie nevylučuje potrebnú mieru pozornosti a dodržiavanie pravidiel cestnej premávky.
- Po umiestnení dieťaťa do autosedačky sa potiahnutím pásu uistite, že bezpečnostný pás je dostatočne napnutý. Takisto skontrolujte, či nie je bezpečnostný pás pokrútený.

Maxi-Cosi Opal a vaše dieťa

- V polohe smerujúcej dozadu je sedadlo automobilu Opel maximálne sklopené. Preto nie je možné použiť ovládacie prvky sklápania.
- Nikdy nenechávajte dieťa bez dozoru.
- Nikdy nenechávajte vo vozidle dieťa bez dozoru.
- Aj mierny náraz môže spôsobiť, že dieťa vyletí



dopredu.

- Pre svoju vlastnú bezpečnosť, ako aj bezpečnosť dieťaťa umiestnite dieťa do detskej autosedačky vždy a bez ohľadu na to, aká krátka bude cesta.
- Uistite sa, že popruhy pod bruchom sú čo najnižšie, aby správne pridržiavali panvu.
- Teplota vnútri vozidla môže byť veľmi vysoká, najmä ak bolo vozidlo dlhú dobu na slnku. V takom prípade vám dôrazne odporúčame, aby ste zakryli sedačku látkou alebo inou vhodnou prikrývkou, aby sa zabránilo prílišnému rozohriatiu praciek popruhov a najmä kovových súčastí, ktoré by sa mohli rozpáliť a popáliť dieťa.

Použitie sedačky Maxi-Cosi Opal v aute

- Tento výrobok by sa mal používať iba vo schválených vozidlách, ktoré sú vybavené trojbodovými/statickými/navijacími bezpečnostnými pásmi, ktoré boli schválené v súlade s nariadením EHS/OSN č. 16 alebo inou ekvivalentnou normou.
- Chrbtom v smere jazdy, Nepoužívajte túto autosedačku orientovanú tvárou v smere jazdy tam, kde sú namontované a aktívne AIRBAGY. Možno ich budete môcť deaktivovať (pozrite si príručku k svojmu vozidlu). Ak môžete deaktivovať airbag, môžete vo vozidle používať sedačku orientovanú tvárou v smere jazdy.
- Tvárou v smere jazdy, Detská sedačka musí byť umiestnená na zadných sedadlách vozidla alebo výnimočne na prednom sedadle (v závislosti od legislatívy platnej v krajine použitia).
- Táto detská sedačka (detský zadržiavací systém)

je účinná iba vtedy, ak sa používa podľa návodu na použitie.

- Vždy zaistite detskú sedačku; aj keď v nej dieťa nesedí.
- Užívateľ musí vždy zaistiť, že akákoľvek batožina alebo iné objekty, ktoré by v prípade nárazu mohli spôsobiť zranenie dieťaťa v autosedačke, sú dostatočne zaistené.
- Nikdy nekladte ťažké predmety na policu za zadnými sedadlami, aby v prípade nehody nevyleteli dopredu.
- Pevné a plastové časti detskej sedačky by mali byť umiestnené a nainštalované tak, aby v prípade bežného používania vozidla nemohli byť zachytené pod pohybujúcim sa sedadlom alebo do dvier vozidla.
- Vždy sa uistite, že žiadna časť sedačky alebo popruhov nie je zachytená pod sedadlom alebo vo dverách vozidla.
- Je nevyhnutné, aby ste po autonehode vymenili sedačku.
- Nikdy nemeňte konštrukciu alebo materiál autosedačky či bezpečnostného pásu bez konzultácie s výrobcom.
- Nepoužívajte detskú sedačku bez poťahu. Nevymieňajte poťah sedačky za iný poťah, ktorý neodporúča výrobca, pretože by to malo bezprostredný vplyv na funkčnosť detskej autosedačky.
- Sklápacie sedadlá musia byť vždy zaistené.
- Po kúpe namontujte sedačku do vozidla. Ak by ste sa stretli s akýmkoľvek problémami pri inštalácii z dôvodu dĺžky bezpečnostného pásu vozidla, okamžite kontaktujte distribútora (pred

použitím sedačky).







- V prípade akýchkoľvek pochybností týkajúcich sa správnej inštalácie alebo používania systému vám odporúčame, aby ste sa obrátili na distribútora alebo výrobcu detskej sedačky.

Údržba

Látka:

- Pred demontážou sedačky si dôkladne poznamenajte, ako sú k nej pripojené jednotlivé diely, aby ste ju vedeli znova zmontovať.
- Pred čistením si pozrite informácie na prísom štítku; nájdete na ňom symboly označujúce spôsob prania jednotlivých častí.

Symboly spôsobov prania:

- | | |
|---|--|
|  Pranie v práčke pri 30 °C |  Nesušte v sušičke |
|  Perte iba v rukách |  Nežehlite |
|  Nepoužívajte bielidlo (chlór) |  Nečistite chemicky |

Konštrukcia:

- Konštrukciu čistite vlhkou utierkou.

životné prostredie

Všetky umelohmotné obalové materiály uchovávajte mimo dosahu dieťaťa, aby sa predišlo nebezpečenstvu zadusenía.

Z dôvodov ochrany životného prostredia vás

žiadame, aby ste výrobok zlikvidovali vo vhodných odpadových zariadeniach v súlade s miestnymi predpismi, keď ho prestanete používať.

Otázky?

Ak máte nejaké otázky, spojte sa s miestnym predajcom značky Maxi-Cosi (kontaktné údaje na stránke www.maxi-cosi.com). Skontrolujte, či máte k dispozícii nasledujúce informácie:

- Výrobné číslo v spodnej časti oranžovej nálepky ECE
- Značka a typ vozidla a sedadla, na ktorom sa používa sedačka Maxi-Cosi Opal
- Vek, výška a hmotnosť dieťaťa

ZÁRUKA

Naša 24 mesačná záruka je prejavom nášho presvedčenia o najvyššej kvalite nášho dizajnu, inžinierstva, výroby a výkonu produktu. Ručíme za to, že tento produkt bol vyrobený v súlade so súčasnými Európskymi požiadavkami na bezpečnosť a štandardami kvality, ktoré sa vzťahujú na tento produkt a že v čase kúpy tento produkt neobsahuje chyby v materiáloch a v prevedení.

Naša 24 mesačná záruka pokrýva akékoľvek výrobné chyby v materiáloch a v prevedení, ak sa produkt používa pri normálnych podmienkach a v súlade s našim návodom na používanie. Pri žiadosti o opravu alebo náhrady súčiastok na základe záruky pri chybách v materiáloch a v prevedení musíte mať doklad o kúpe vykonanej



vrámcí 24 mesiacov pred žiadosťou o opravu.

Naša 24 mesačná záruka nepokrýva poškodenie spôsobené bežným opotrebovaním a ošúchaním, nehodami, hrubým zaobchádzaním, nedbalosťou alebo následkom nedodržania návodu na používanie. Príklady bežného opotrebovania a ošúchania zahŕňajú opotrebovanie kolies a konštrukcie pravidelným používaním a prirodzeným rozpadom farieb a materiálov počas dlhého času a používania.

Čo robiť v prípade chýb:

Ak nastanú problémy alebo chyby, vašou najlepšou voľbou pre rýchlu opravu je navštíviť vášho distribútora [Maxi-Cosi] alebo predajcu.

Našu 24 mesačnú záruku vám uznajú⁽¹⁾.

Musíte mať doklad o kúpe vykonanej v rámci 24 mesiacov pred žiadosťou o opravu.

Najjednoduchším spôsobom pre vás je získať schválenie od vášho servisu [Maxi-Cosi] vopred.

Poškodenie, ktoré nie je kryté našou zárukou, sa môže vybaviť za príslušný poplatok.

Záruka je v súlade s Európskou smernicou 99/44/EG z 25. mája 1999.

(1) Produkty zakúpené od predajcov alebo obchodných zástupcov, ktorí odstraňujú alebo zmenia značenia alebo identifikačné čísla, sa považujú za neoprávnené. Na tieto produkty sa záruka nevzťahuje, keďže sa pravosť týchto produktov nedá overiť.



- A משענת ראש בעלת גובה מתכונן
- B תמיכת הרמה
- C כיסוי
- D מגן הרמה
- E אבזם לרתמת 5 קדודות
- F מתאם הרמה
- G רצועה לכוונון הרתמה
- H מכוון רוחב מושב הבטיחות
- I ידית הטיה
- J מנוף להפעלת מותנין הרתמה
- K מעברי החגורה המותנית
- L מעברי החגורה האלסטונית
- M בריחי הנעילה
- N מתג החלפת תנוחה
- O עם הגב / עם הפנים לכיוון הנסיעה
- P תא לאחסון הוראות השימוש
- Q הוראות שימוש
- R יחידת הקטנה ("בתאם לגרסה")
- S מציין מעבר החגורה במצב של גב / פנים לכיוון הנסיעה
- S נשיאת מושב הבטיחות לילד

מערכת אוניברסלית עם חגורה תלת נקודתית:

דגם מאושר ECE R44/04

- עבור הקבוצה 0+ (תינוקות שמשקלם פחות מ-13 ק"ג), יש להתקין את מושב הבטיחות עם הגב לכיוון הנסיעה, במצב שכיבה, במושב הקדמי לנסע או במושבים האחוריים של הרכב.
- אין להתקין את המוצר הזה עם הגב לכיוון הנסיעה, אם מושב הרכב מצויד בכרית אוויר "Air-Bag" קדמית.
- עבור הקבוצה 1 (ילידים שמשקלם בין 9 ל-18 ק"ג), יש להתקין את מושב הבטיחות עם הפנים לכיוון הנסיעה, במושבים האחוריים של הרכב. יש להיזהר את המושבים קדימה, עד המקסימום, כדי שהילד לא ייפגע.
- אחריות היצרן לא תופעל אלא במסגרת "שום החוק האירופי (R44/04).
- אישור זה אינו מבטל את הצורך בהזירות ובכיבוד חוקי התעבורה. לאחר הושבת הילד, יש למשוך ברצועה כדי לוודא כי חגורת הבטיחות של הרכב מתוחה היטב. כמו כן, יש לוודא שהרצועה איננה מפותלת.

תינוק במושב בטיחות Opal Maxi-Cosi:

- במצב התקנה עם הגב לכיוון הנסיעה, מושב הבטיחות Opal ימצא באופן אוטומטי במצב הטיה מקסימלית; לפיכך, מתג החלפת ההטיה אינו שמיש.
- לעולם אין להשאיר את התינוק ללא השגחה. לעולם אין להשאיר תינוק לבד ברכב.
- גם אם הן חלשות, התנגשויות בהרכב עלולות להעיף את התינוק ממש כמו טיל.
- לבטיחותך ולבטיחות תינוקך, עליך להושיב את התינוק תמיד במושב הבטיחות לילד, ולא חשוב מה אורך המסלול של נסיעתך.
- ש להקפיד שהרצועות שמתחת לבטן מנותבות נמוך ככל האפשר, על מנת לשמור היטב על האגן.

בטיחות

- מוצרי Maxi-Cosi תוכנו ונבדקו בקפידה, להבטחת הבטיחות והנוחות של תינוקך.
- אין להשתמש אלא באביזרים שנמכרו או אושרו על ידי Maxi-Cosi. השימוש באביזרים אחרים עלול להיות מסוכן.
- אנו ממליצים לקרוא בעיון את הוראות השימוש וללמוד להפעיל את המוצר לפני השימוש.
- יש לשמור תמיד את הוראות האלו לשימוש בעתיד; כיס אחסון סופק לשם כך במושב הבטיחות לילד.



הטמפרטורה בפנים הרכב יכולה להגיע לרמות גבוהות מאוד, במיוחד לאחר השיפה ממושכת לשמש. לכן מומלץ בכל לשון של המלצה לכסות, בתנאים כאלו, את מושב הבטיחות לילד בלבד או בחומר כלשהו, כדי למנוע את ההתחממות של עוגני הרתמה ובמיוחד של החלקים המתכתיים, התחממות שעלולה לגרום כוויות לילד.

מושב בטיחות Maxi-Cosi Opal בתוך הרכב:
ניתן להשתמש במתקן זה אך ורק כבלי רכב מאושרים, המצמידים בחגורות הבטיחות תלת נקודתיות / סטטיות / נגללות, מאושרות והעומדות בדרישות התקנה / CE Ni16 / ONU או בתקן אחר שווה-ערך.

במבצב התקנה עם הגב לכיוון הנסיעה (קבוצה 0+), אין להתקין את המוצר הזה במושב רכב המצויד בכרית אוויר "Air-Bag" קדמית. ייתכן שבאפשרותך לנטרל את כרית האוויר (יש לעיין בהוראות השימוש שסופקו יחד עם הרכב). במקרה זה, אם אכן יש באפשרותך לנטרל את הכרית, מותר להשתמש במוצר עם מושב קדמי של הרכב.

במבצב התקנה עם הפנים לכיוון הנסיעה (קבוצה 1), יש להציב את מושב הבטיחות במושבים האחוריים של הרכב או באופן יוצא דופן מלפנים, על פי החוק שבתוקף במדינה שבה משתמשים במושב הבטיחות. (בצרפת: בהתאם לתנאים המפורטים מפורשות בוצו מס' 91-1321 מ-12-1991-27), למען בטיחות הילד ונוחיותו, יש להזיז את מושב הנסע קדימה. חובה להחליף את מושב הבטיחות, במקרה של תאונת דרכים. על המשתמש לוודא תמיד קשירה חזקה של המטען או של הפצים אחרים, שעלולים לגרום פציעות או חבלות ליושב במושב הבטיחות במקרה של התנגשות. את הפרטים הקשויים ואת החלקים העשויים מחומר פלסטי של התקן הריסון לילדים, יש להציב ולהתקין כך שבתנאי שימוש רגילים ברכב, הם לא יוכלו להיתקע מתחת למושב נע של הרכב או בתוך הדלת של הרכב. לעולם אין לבצע שינויים במבנה או בחומרים של מושב הבטיחות או של חגורת הבטיחות, ללא התייעצות עם היצרן. אין להשתמש בהתקן הריסון לילדים, ללא הכיטוי שלו, מכיוון שהכיטוי מפסיק באופן ישיר על ההתנהגות של התקן הריסון, אף להחליף את כיסוי מושב הבטיחות בכיסוי אחר, מלבד כזה המומלץ על ידי היצרן. התקן הריסון לילדים יעיל אך ורק כאשר מופעל בהתאם להוראות השימוש. יש להתקין תמיד את התקן הריסון לילדים, גם אם הילד אינו יושב במושב הבטיחות. לעולם אל להניח חפצים כבדים על המדף האחורי, כדי למנוע את הטלתם במקרה של תאונה. יש לוודא תמיד ששום חלק של מושב הבטיחות או של הרתמה לא נתקע מתחת למושב הרכב או בתוך הדלת של הרכב. יש לנעול תמיד את המושבים המתקפלים. לאחר הרכישה, יש לראוץ להתקנת מושב הבטיחות ברכב. אם יתעורר קשיים במהלך ההתקנה, עקב אורך חגורת הבטיחות של הרכב, יש לפנות מייד למפיץ. מומלץ בהמשותמש יצור קשר עם המפיץ או עם היצרן



סביבה

של מערכת הריסון לילדים, אם יש לו ספקות באשר להתקנה התקינה או לשימוש הנכון במערכת.

הרחיקו חומרי אריזה מפלסטיק מסביבת ילדכם כדי למנוע סכנת חנק.

כאשר אינכם משתמשים יותר במוצר, אנו מבקשים מכם מטעמי שמירת הסביבה להניח את המוצר באשפה בנפרד, בהתאם לתקנות המקומיות.

שאלות

לשאלות ניתן לפנות לבית העסק המקומי של מקסי-קוזי (באתר www.maxi-cosi.com תוכלו למצוא פרטי קשר). הקפידו שברשותכם התונים הבאים:

- מספר סידורי מתחת למדבקת ה-ECE הכתומה;
- יצרן ודגם הרכב והמושב עליו משתמשים במקסי-קוזי פבל;
- גיל (גובה) ומשקל ילדכם.

תחזוקה

כיסוי:

לפני ניקוי, יש לעיין בתווית התפורה לכיסוי והמפרטת את הרכב האריג: שם ניתן למצוא סמלים באשר לרחיצה הנכונה של הפריט שיש לרוחץ. סמלי רחיצה:

לפני ההסרה, עליך לוודא שרשמית נכון את הדרך שבה החלקים השונים מחוברים למושב, על מנת להקל על הרכבתם חזרה.

- אין אפשרות לניקוי יבש
- כיסיה במסנת נכבסה ב-30 מעלות
- אין לייבש על ידי סחיטה במכונה
- אין להגץ
- אין להשתמש באקונומיקה (כלור)

גוף מושב הבטיחות:

יש לנקות את גוף המושב באמצעות מטלית לחה.



אחריות

ממתי?

תקופת האחריות נכנסת לתוקפה בתאריך רכישת המוצר.

לאילו תקופה?

לתקופה בת 24 חודשים רצופים. האחריות תקפה לבעלים הראשונים בלבד ואינה ניתנת להסבה.

מה עליך לעשות?

עליכם לשמור היטב על חשבונית הקניה שקיבלתם במועד רכישת המוצר. תאריך הקניה חייב להופיע בצורה ברורה על חשבונית הקניה. כאשר מתגלים פגמים או בעיות עליכם לפנות לנקודת המכירה. לא ניתן לתבוע החלפת או החזרת המוצר. יתקון אינו מזכה בהארכת תקופת האחריות. מוצרים שהוחזרו ישירות ליצרן, אינם זכאים לאחריות.

אנו ערבים לכך שמוצר זה יוצר בהתאם לנורמות הבטיחות ובקרת האיכות האירופאיות הקיימות, כפי שחן תקפות לגבי מוצר זה, ושהמוצר אינו מראה כל פגם ייצור או הרכבה במועד רכישתו מבית העסק. כמו כן לכך שהמוצר נבדק בבדיקות איכות שונות במהלך תהליך הייצור. במידה ולמרות כל מאמצינו יתגלו תוך כדי תקופת האחריות בת 24 החודשים פגם בייצור ו/או חומרים פגומים (בשימוש רגיל, כמפורט בהוראות השימוש) אנו מתחייבים לכבד במקרה זה את תנאי האחריות. עליכם לפנות לנקודת המכירה. למידע מפורט משימוש תנאי האחריות נא לפנות לנקודת המכירה או לקרוא באתר: www.maxi-cosi.com

האחריות תחול במקרים הבאים:

- בשימוש או למטרה שאינם מפורטים בהוראות השימוש.
- המוצר מועבר לתיקון על ידי בית עסק שאינו מוסמך לכך.
- המוצר מועבר ליצרן ללא חשבונית הקניה המקורית (דרך בית העסק ו/או היבואן).
- כאשר בוצעו תיקונים ע"י צד שלישי או בית עסק שאינו מוסמך לכך.
- הפגם נוצר כתוצאה משימוש או אחזקה שגויים ורשלניים, ע"י הזנחה או כתוצאה ממכה או חבלה לריפוד או לשלדה.
- כאשר מדובר בבילאי רגיל שניתן לצפות לו משימוש יום יומי של מוצרים (גלגלים, חלקים נעים או מוטותבטיב... וכיו"ב...).

תנאי האחריות האלה תואמים לתו התקן האירופאי 99/44/EEC מה- 25 במאי 1999.